

ESTIMATIVAS DA PESQUISA MENSAL DE EMPREGO

REGIÃO METROPOLITANA DE CURITIBA - FEVEREIRO/2011

A taxa de desocupação em fevereiro de 2011 foi de 4,0% da PEA (População Economicamente Ativa), apresentando crescimento de 0,5 ponto percentual no mês e declínio de 1,6 p.p. em comparação com fevereiro de 2010. Esta foi a menor taxa para o mês de fevereiro desde dezembro de 2002.

A taxa de atividade (relação entre as pessoas economicamente ativas e as pessoas em idade ativa) foi de 59,0%, apresentando estabilidade frente a janeiro de 2011 e, também, em face do mesmo mês de 2010 (tabela 1).

TABELA 1 - ESTIMATIVAS DA POPULAÇÃO EM IDADE ATIVA E INDICADORES NA RMC - FEVEREIRO 2010/ FEVEREIRO 2011

PERÍODO	POPULAÇÃO EM IDADE ATIVA (1.000 pessoas)					INDICADORES	
	TOTAL	População Economicamente Ativa			População Não-Economicamente Ativa	Taxa de Desocupação %	Taxa de Atividade %
		Total	População ocupada	Pop. desocupada e procurando trabalho (30 dias)			
2010							
Fevereiro	2.651	1.588	1.499	88	1.063	5,6	59,9
Dezembro	2.693	1.589	1.544	45	1.104	2,8	59,0
2011							
Janeiro	2.702	1.591	1.535	55	1.111	3,5	58,9
Fevereiro	2.695	1.589	1.525	64	1.105	4,0	59,0

FONTE: IPARDES/IBGE - Pesquisa Mensal de Emprego

NOTA: A taxa de desemprego é denominada pelo IBGE como taxa de desocupação

Em fevereiro de 2011 a PME estimou em 2.695 mil o número de pessoas em idade ativa (PIA)¹ na região metropolitana de Curitiba. Nesse mês, houve estabilidade dessa população; já frente a fevereiro de 2010 o crescimento foi de 1,7%. Das 2.695 mil pessoas em idade ativa, 56,6% encontravam-se ocupadas (nível de ocupação), 2,4% desocupadas e 41,0% eram não-economicamente ativas.

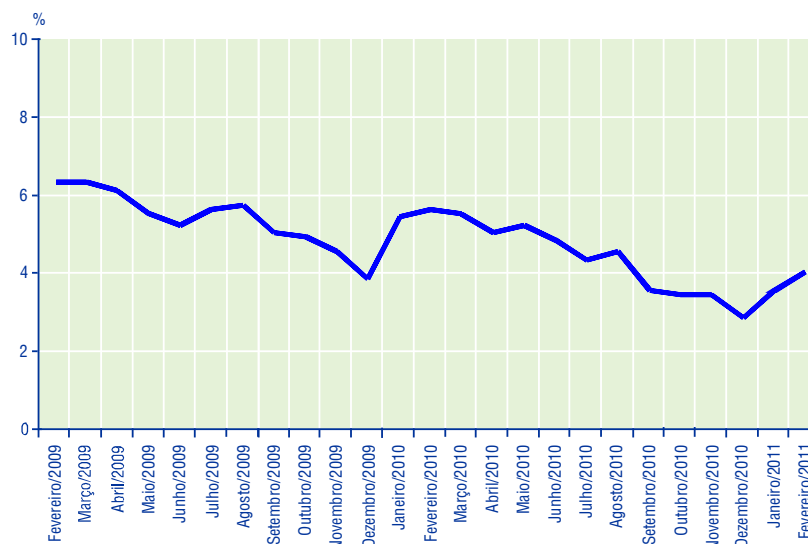
A população ocupada (PO), estimada em 1.525 mil, apresentou estabilidade tanto na comparação com janeiro de 2011 como em relação a fevereiro do ano anterior. Quanto aos desocupados, houve um aumento, no mês, de 16,4% e uma queda de

¹ A partir do mês de março de 2009 o número absoluto de pessoas com 10 anos ou mais de idade foi reponderado, respeitando a Contagem Populacional do IBGE ocorrida no ano de 2006. Na série histórica, que se inicia em janeiro de 2003, todas as estimativas populacionais foram recalculadas.



27,2% em 12 meses. A população não-economicamente ativa (PNEA), com aproximadamente 1.105 mil pessoas, não variou significativamente em nenhum dos dois períodos comparados.

GRÁFICO 1 - TAXA DE DESOCUPAÇÃO NA RMC - FEVEREIRO 2009-FEVEREIRO 2011



FONTE: PME - IPARDES/IBGE

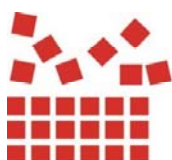
No que se refere aos grupamentos de atividade, não houve variação estatística significativa no mês. Já na comparação com o mês de fevereiro de 2010 ocorreu aumento de 11,3% na população ocupada na indústria extrativa, de transformação e de produção e distribuição de eletricidade, gás e água, o que representou mais 32 mil pessoas neste grupo de atividade. Por outro lado, houve queda de 19,4% no número de trabalhadores em serviços domésticos, totalizando uma redução de 20 mil pessoas em um ano (tabela 2).

TABELA 2 - ESTIMATIVA DA POPULAÇÃO OCUPADA NA RMC, SEGUNDO GRUPOS DE ATIVIDADE - FEVEREIRO 2010/ FEVEREIRO 2011

GRUPAMENTOS DE ATIVIDADE	POPULAÇÃO OCUPADA (1.000 pessoas)		
	Fev./2010	Jan./2011	Fev./2011
Indústria extrativa, de transformação e de produção e distribuição de eletricidade, gás e água	283	303	315
Construção civil	124	120	125
Comércio, reparação de veículos automotores e de objetos pessoais e domésticos e comércio varejista de combustíveis	307	306	303
Intermediação financeira e atividade imobiliária, aluguéis e serviços prestados a empresas	202	217	205
Administração pública, defesa, seguridade social, educação, saúde e serviços sociais	224	234	227
Serviços domésticos	103	76	83
Outros serviços	234	263	252

FONTE: IPARDES/IBGE - Pesquisa Mensal de Emprego

Quanto à forma de inserção no mercado de trabalho não houve variação na comparação com o mês de janeiro de 2011. Já em comparação com fevereiro de 2010 ocorreu um acréscimo de 9,1% no emprego com carteira assinada no setor privado, o que implicou um aumento do contingente de 68 mil pessoas. Por outro lado,



o emprego sem carteira no setor privado caiu 14,2%, o que representou declínio de 19 mil pessoas nesta posição (tabela 3).

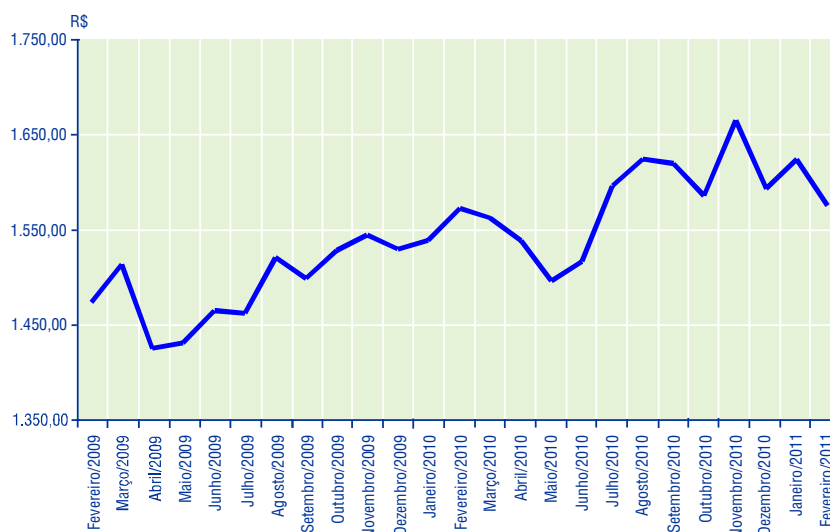
TABELA 3 - ESTIMATIVA DA POPULAÇÃO OCUPADA NA RMC, SEGUNDO POSIÇÃO NA OCUPAÇÃO - FEVEREIRO 2010/ FEVEREIRO 2011

POSIÇÃO NA OCUPAÇÃO	POPULAÇÃO O CUPADA (1.000 pessoas)		
	Fev./2010	Jan./2011	Fev./2011
Empregados COM carteira de trabalho assinada no setor privado	747	832	815
Empregados SEM carteira de trabalho assinada no setor privado	134	112	115
Militares ou Funcionários Públicos	106	116	109
Trabalhadores por conta própria	261	271	271
Empregador	91	77	80

FONTE: IPARDES/IBGE - Pesquisa Mensal de Emprego

O rendimento médio² real³ habitualmente recebido pelas pessoas ocupadas, no mês de fevereiro de 2011, foi de R\$ 1.604,80, apresentando decréscimo de 3,2% no mês e acréscimo de 0,3% frente a fevereiro de 2010 (tabela 12).

GRÁFICO 2 - RENDIMENTO MÉDIO REAL HABITUAL DOS OCUPADOS NA RMC - FEVEREIRO 2009-FEVEREIRO 2011



FONTE: PME - IPARDES/IBGE

Na comparação mensal o rendimento cresceu para os empregados sem carteira no setor privado (13,8%) e apresentou queda para os empregados com carteira assinada no setor privado (2,6%), para militares ou funcionários públicos estatutários (7,1%) e trabalhadores por conta própria (3,2%). Na comparação anual destaca-se o aumento para os trabalhadores sem carteira assinada no setor privado (31%).

² A partir do mês de março de 2007, no cálculo dos indicadores relativos a rendimento do trabalho das pessoas com 10 anos ou mais de idade, passa-se a considerar o tratamento de imputação de valores de rendimentos naqueles registros em que os rendimentos não tinham sido informados no processo de coleta, e que até então vinham sendo considerados como ignorados. Na série histórica, que se inicia em janeiro de 2003, as estimativas de rendimento foram todas recalculadas.

³ Inflator - INPC da RMC (IBGE). Valores em reais de fevereiro 2011.



TABELAS COMPLEMENTARES

TABELA 4 - ESTIMATIVA DA POPULAÇÃO EM IDADE ATIVA, DA POPULAÇÃO ECONOMICAMENTE ATIVA, OCUPADA, DESOCUPADA E PROCURANDO TRABALHO, E DA POPULAÇÃO NÃO-ECONOMICAMENTE ATIVA, NA RMC - FEVEREIRO 2009 - FEVEREIRO 2011

PERÍODO	POPULAÇÃO EM IDADE ATIVA (1.000 pessoas)				
	TOTAL	População Economicamente Ativa			População Não-Economicamente Ativa
		Total	População ocupada	População desocupada e procurando trabalho (30 dias)	
2009					
Fevereiro	2.579	1.554	1.455	99	1.025
Março	2.587	1.549	1.452	97	1.038
Abril	2.588	1.546	1.451	95	1.042
Maio	2.608	1.539	1.455	84	1.068
Junho	2.613	1.536	1.456	80	1.076
Julho	2.615	1.552	1.465	86	1.063
Agosto	2.610	1.542	1.454	89	1.068
Setembro	2.611	1.552	1.474	77	1.059
Outubro	2.609	1.605	1.526	79	1.005
Novembro	2.613	1.579	1.508	71	1.034
Dezembro	2.633	1.592	1.531	60	1.041
2010					
Janeiro	2.636	1.584	1.498	86	1.052
Fevereiro	2.651	1.588	1.499	88	1.063
Março	2.664	1.605	1.517	88	1.059
Abril	2.660	1.582	1.502	79	1.079
Maio	2.670	1.585	1.503	82	1.085
Junho	2.673	1.586	1.509	76	1.087
Julho	2.673	1.594	1.526	69	1.079
Agosto	2.671	1.600	1.529	72	1.071
Setembro	2.662	1.586	1.530	55	1.077
Outubro	2.668	1.596	1.541	55	1.073
Novembro	2.674	1.588	1.534	54	1.087
Dezembro	2.693	1.589	1.544	45	1.104
2011					
Janeiro	2.702	1.591	1.535	55	1.111
Fevereiro	2.695	1.589	1.525	64	1.105
Variação (%)					
Fevereiro 11/Janeiro 11	-0,3	-0,1	-0,7	16,4	-0,5
Fevereiro 11/Fevereiro 10	1,7	0,1	1,7	-27,3	4,0

FONTE: IPARDES/IBGE – Pesquisa Mensal de Emprego



TABELA 5 - TAXAS DE ATIVIDADE, DE OCUPAÇÃO E DE DESEMPREGO NA RMC - FEVEREIRO 2009 - FEVEREIRO 2011

PERÍODO	TAXA DE ATIVIDADE (%)	TAXA DE OCUPAÇÃO ⁽¹⁾ (%)	TAXA DE DESOCUPAÇÃO ⁽²⁾ (%)
2009			
Fevereiro	60,3	93,7	6,3
Março	59,9	93,7	6,3
Abril	59,7	93,9	6,1
Mai	59,0	94,5	5,5
Junho	58,8	94,8	5,2
Julho	59,3	94,4	5,6
Agosto	59,1	94,3	5,7
Setembro	59,4	95,0	5,0
Outubro	61,5	95,1	4,9
Novembro	60,4	95,5	4,5
Dezembro	60,4	96,2	3,8
2010			
Janeiro	60,1	94,6	5,4
Fevereiro	59,9	94,4	5,6
Março	60,3	94,5	5,5
Abril	59,5	95,0	5,0
Mai	59,4	94,8	5,2
Junho	59,3	95,2	4,8
Julho	59,6	95,7	4,3
Agosto	59,9	95,5	4,5
Setembro	59,6	96,5	3,5
Outubro	59,8	96,6	3,4
Novembro	59,4	96,6	3,4
Dezembro	59,0	97,2	2,8
2011			
Janeiro	58,9	96,5	3,5
Fevereiro	59,0	96,0	4,0
Variação (%)			
Fevereiro 11/Janeiro 11	0,2	-0,5	14,3
Fevereiro 11/Fevereiro 10	-1,5	1,7	-28,6

FONTE: IPARDES/IBGE – Pesquisa Mensal de Emprego

NOTA: A taxa de desemprego é denominada pelo IBGE como taxa de desocupação.

(1) Período de referência: semana.

(2) Período de referência de procura do trabalho: 30 dias.



TABELA 6 - ESTIMATIVA DA POPULAÇÃO OCUPADA SEGUNDO GRUPOS DE ATIVIDADE, NA RMC - FEVEREIRO 2009 - FEVEREIRO 2011

PERÍODO	POPULAÇÃO OCUPADA (1.000 pessoas)								
	TOTAL	Grupos de Atividade							
		Ind. ext. e de transf., e prod. e dist. de eletr., gás e água ⁽¹⁾	Construção civil	Com., rep. veic. aut. e de obj. pes. e dom. e com varej. de comb. ⁽²⁾	Intermediação financ. e ativ. imob., alug. e serv. prest. a emp. ⁽³⁾	Adm. públ., defesa, seg. social, educ., saúde e serv. sociais ⁽⁴⁾	Serviços domésticos	Outros serviços	Outras atividades ⁽⁵⁾
2009									
Fevereiro	1.455	304	106	304	192	220	90	213	26
Março	1.452	295	106	303	200	218	86	220	24
Abril	1.451	270	107	318	190	225	89	232	20
Maiο	1.455	291	122	302	187	213	85	237	18
Junho	1.456	285	99	313	196	217	89	230	26
Julho	1.465	280	113	307	204	220	84	234	23
Agosto	1.454	278	123	315	194	228	75	219	22
Setembro	1.474	295	119	300	187	239	71	248	16
Outubro	1.526	293	130	328	192	236	76	251	20
Novembro	1.508	288	123	299	208	240	89	236	25
Dezembro	1.531	296	128	315	203	226	94	247	22
2010									
Janeiro	1.498	297	123	311	194	220	99	234	21
Fevereiro	1.499	283	124	307	202	224	103	234	22
Março	1.517	290	115	317	206	243	101	228	18
Abril	1.502	292	116	316	195	245	95	223	21
Maiο	1.503	289	112	320	194	249	89	237	13
Junho	1.509	303	114	307	199	245	91	236	15
Julho	1.526	299	112	313	217	233	91	243	18
Agosto	1.529	291	118	316	216	239	89	243	17
Setembro	1.530	302	119	301	206	249	88	251	15
Outubro	1.541	293	121	315	218	247	80	250	17
Novembro	1.534	301	128	292	215	245	82	256	15
Dezembro	1.544	308	130	299	209	247	84	252	15
2011									
Janeiro	1.535	303	120	306	217	234	76	263	17
Fevereiro	1.525	315	125	303	205	227	83	252	15
Variação (%)									
Fevereiro 11/Janeiro 11	-0,7	4,0	4,2	-1,0	-5,5	-3,0	9,2	-4,2	-11,8
Fevereiro 11/Fevereiro 10	1,7	11,3	0,8	-1,3	1,5	1,3	-19,4	7,7	-31,8

FONTE: IPARDES/IBGE – Pesquisa Mensal de Emprego

- (1) Indústria extrativa, de transformação, e de produção e distribuição de eletricidade, gás e água.
(2) Comércio, reparação de veículos automotivos e de objetos pessoais e domésticos e comércio varejista de combustíveis.
(3) Intermediação financeira e atividades imobiliárias, aluguéis e serviços prestados a empresas.
(4) Administração pública, seguro social, educação, saúde e serviços sociais.
(5) Coeficiente de variação superior a 15%.



TABELA 7 - DISTRIBUIÇÃO PERCENTUAL DA POPULAÇÃO OCUPADA SEGUNDO GRUPOS DE ATIVIDADE, NA RMC - FEVEREIRO 2009 - FEVEREIRO 2011

PERÍODO	POPULAÇÃO OCUPADA (%)								
	TOTAL	Grupos de Atividade							
		Ind. ext. e de transf., e prod. e dist. de eletr., gás e água ⁽¹⁾	Construção civil	Com., rep. veíc. aut. e de obj. pes. e dom. e com varej. de comb. ⁽²⁾	Intermediação financ. e ativ. imob., alug. e serv. prest. a emp. ⁽³⁾	Adm. públ., defesa, seg. social, educ., saúde e serv. sociais ⁽⁴⁾	Serviços domésticos	Outros serviços	Outras atividades ⁽⁵⁾
2009									
Fevereiro	100,0	20,9	7,3	20,9	13,2	15,1	6,2	14,6	1,8
Março	100,0	20,3	7,3	20,9	13,8	15,0	5,9	15,2	1,7
Abril	100,0	18,6	7,4	21,9	13,1	15,5	6,1	16,0	1,4
Maiο	100,0	20,0	8,4	20,8	12,8	14,6	5,8	16,3	1,3
Junho	100,0	19,6	6,8	21,5	13,5	14,9	6,1	15,8	1,8
Julho	100,0	19,1	7,7	20,9	14,0	15,0	5,7	16,0	1,6
Agosto	100,0	19,2	8,4	21,7	13,3	15,7	5,1	15,0	1,5
Setembro	100,0	20,0	8,1	20,4	12,7	16,2	4,8	16,8	1,1
Outubro	100,0	19,2	8,5	21,5	12,6	15,5	5,0	16,5	1,3
Novembro	100,0	19,1	8,1	19,8	13,8	15,9	5,9	15,6	1,6
Dezembro	100,0	19,4	8,3	20,6	13,3	14,8	6,1	16,1	1,4
2010									
Janeiro	100,0	19,9	8,2	20,8	12,9	14,7	6,6	15,6	1,4
Fevereiro	100,0	18,9	8,3	20,5	13,5	15,0	6,8	15,6	1,5
Março	100,0	19,1	7,6	20,9	13,6	16,0	6,7	15,1	1,2
Abril	100,0	19,4	7,7	21,0	13,0	16,3	6,3	14,8	1,4
Maiο	100,0	19,2	7,5	21,3	12,9	16,5	5,9	15,8	0,8
Junho	100,0	20,0	7,6	20,3	13,2	16,2	6,0	15,6	1,0
Julho	100,0	19,6	7,3	20,5	14,2	15,3	6,0	15,9	1,2
Agosto	100,0	19,0	7,7	20,7	14,1	15,6	5,8	15,9	1,1
Setembro	100,0	19,7	7,8	19,7	13,5	16,3	5,7	16,4	1,0
Outubro	100,0	19,0	7,9	20,4	14,1	16,0	5,2	16,2	1,1
Novembro	100,0	19,6	8,4	19,1	14,0	15,9	5,4	16,7	1,0
Dezembro	100,0	19,9	8,4	19,3	13,5	16,0	5,5	16,3	1,0
2011									
Janeiro	100,0	19,7	7,8	19,9	14,1	15,2	4,9	17,1	1,1
Fevereiro	100,0	20,7	8,2	19,9	13,4	14,9	5,4	16,5	1,0
Variacão (%)									
Fevereiro 11/Janeiro 11	-	5,1	5,1	0,0	-5,0	-2,0	10,2	-3,5	-9,1
Fevereiro 11/Fevereiro 10	-	9,5	-1,2	-2,9	-0,7	-0,7	-20,6	5,8	-33,3

FONTE: IPARDES/IBGE – Pesquisa Mensal de Emprego

(1) Indústria extrativa, de transformação, e de produção e distribuição de eletricidade, gás e água.

(2) Comércio, reparação de veículos automotivos e de objetos pessoais e domésticos e comércio varejista de combustíveis.

(3) Intermediação financeira e atividades imobiliárias, aluguéis e serviços prestados a empresas.

(4) Administração pública, seguro social, educação, saúde e serviços sociais.

(5) Coeficiente de variação superior a 15%.



TABELA 8 - ESTIMATIVA DA POPULAÇÃO OCUPADA TOTAL E SEGUNDO A POSIÇÃO NA OCUPAÇÃO, NA RMC - FEVEREIRO 2009 - FEVEREIRO 2011

PERÍODO	POPULAÇÃO OCUPADA (1.000 pessoas)						
	TOTAL	Posição na Ocupação					Trabalhadores não remunerados (conta própria ou empregadores) ⁽³⁾
		Empregados			Conta própria	Empregadores	
Total ⁽¹⁾	Com carteira assinada ⁽²⁾	Sem carteira assinada ⁽²⁾					
2009							
Fevereiro	1.455	1.072	743	218	284	88	11
Março	1.452	1.075	751	210	284	79	14
Abril	1.451	1.067	748	213	294	77	13
Mai	1.455	1.078	773	210	296	70	11
Junho	1.456	1.098	778	213	274	74	10
Julho	1.465	1.095	774	210	279	80	12
Agosto	1.454	1.078	773	192	290	73	13
Setembro	1.474	1.094	786	187	289	80	11
Outubro	1.526	1.142	809	233	272	92	19
Novembro	1.508	1.148	808	238	260	86	14
Dezembro	1.531	1.151	822	225	278	87	15
2010							
Janeiro	1.498	1.137	812	225	264	84	13
Fevereiro	1.499	1.135	807	222	261	91	12
Março	1.517	1.139	809	214	279	86	13
Abril	1.502	1.129	798	212	273	86	14
Mai	1.503	1.138	810	206	272	82	12
Junho	1.509	1.146	819	203	269	80	13
Julho	1.526	1.160	837	198	267	84	14
Agosto	1.529	1.150	817	206	269	100	9
Setembro	1.530	1.142	817	196	282	97	10
Outubro	1.541	1.175	858	188	268	86	11
Novembro	1.534	1.164	854	189	273	84	12
Dezembro	1.544	1.181	861	194	275	79	9
2011							
Janeiro	1.535	1.179	887	173	271	77	9
Fevereiro	1.525	1.167	873	184	271	80	7
Variação (%)							
Fevereiro 11/Janeiro 11	-0,7	-1,0	-1,6	6,4	0,0	3,9	-22,2
Fevereiro 11/Fevereiro 10	1,7	2,8	8,2	-17,1	3,8	-12,1	-41,7

FONTE: IPARDES/IBGE – Pesquisa Mensal de Emprego

(1) A soma das parcelas com e sem carteira assinada difere do total de empregados devido a outras posições na ocupação não apresentadas na tabela.

(2) Inclusive trabalhadores domésticos.

(3) Coeficiente de variação superior a 15%.



TABELA 9 - DISTRIBUIÇÃO PERCENTUAL DA POPULAÇÃO OCUPADA SEGUNDO A POSIÇÃO NA OCUPAÇÃO, NA RMC -
 FEVEREIRO 2009 - FEVEREIRO 2011

PERÍODO	POPULAÇÃO OCUPADA (%)					
	Empregados			Conta Própria	Empregadores	Trabalhadores Não-remunerados (Conta Própria ou Empregadores) ⁽³⁾
	Total ⁽¹⁾	Com carteira assinada ⁽²⁾	Sem carteira assinada ⁽²⁾			
2009						
Fevereiro	73,7	51,0	15,0	19,5	6,0	0,8
Março	74,0	51,7	14,5	19,6	5,5	0,9
Abril	73,5	51,6	14,7	20,2	5,3	0,9
Maiο	74,1	53,1	14,4	20,3	4,8	0,7
Junho	75,4	53,4	14,6	18,8	5,1	0,7
Julho	74,7	52,8	14,3	19,0	5,4	0,8
Agosto	74,2	53,2	13,2	19,9	5,0	0,9
Setembro	74,2	53,3	12,7	19,6	5,4	0,7
Outubro	74,9	53,0	15,3	17,8	6,1	1,3
Novembro	76,1	53,6	15,7	17,2	5,7	0,9
Dezembro	75,2	53,7	14,7	18,2	5,7	1,0
2010						
Janeiro	75,9	54,2	15,0	17,6	5,6	0,9
Fevereiro	75,7	53,8	14,8	17,4	6,1	0,8
Março	75,0	53,3	14,1	18,4	5,7	0,9
Abril	75,1	53,1	14,1	18,2	5,7	1,0
Maiο	75,7	53,9	13,7	18,1	5,4	0,8
Junho	75,9	54,3	13,5	17,8	5,3	0,9
Julho	76,0	54,8	13,0	17,5	5,5	0,9
Agosto	75,2	53,4	13,5	17,6	6,6	0,6
Setembro	74,6	53,4	12,8	18,4	6,4	0,6
Outubro	76,3	55,7	12,2	17,4	5,6	0,7
Novembro	75,9	55,7	12,3	17,8	5,5	0,8
Dezembro	76,5	55,7	12,5	17,8	5,1	0,6
2011						
Janeiro	76,8	57,8	11,3	17,6	5,0	0,6
Fevereiro	76,5	57,3	12,1	17,7	5,2	0,5
Variação (%)						
Fevereiro 11/Janeiro 11	-0,4	-0,9	7,1	0,6	4,0	-16,7
Fevereiro 11/Fevereiro 10	1,1	6,5	-18,2	1,7	-14,8	-37,5

FONTE: IPARDES/IBGE – Pesquisa Mensal de Emprego

NOTA: Todos os percentuais são calculados em relação à população ocupada total.

(1) A soma das parcelas com e sem carteira assinada difere do total de empregados devido a outras posições na ocupação não apresentadas na tabela.

(2) Inclusive trabalhadores domésticos.

(3) Coeficiente de variação superior a 15%.



TABELA 10 - ESTIMATIVA DO NÚMERO DE EMPREGADOS NO SETOR PRIVADO SEGUNDO A POSIÇÃO NA OCUPAÇÃO, NA RMC - FEVEREIRO 2009 - FEVEREIRO 2011

PERÍODO	EMPREGADOS NO SETOR PRIVADO (1.000 pessoas)		
	Total	Posição na Ocupação	
		Com carteira assinada	Sem carteira assinada
2009			
Fevereiro	828	689	139
Março	833	704	129
Abril	827	690	136
Maiο	847	710	137
Junho	859	718	141
Julho	854	715	139
Agosto	847	720	127
Setembro	858	732	126
Outubro	895	737	158
Novembro	895	738	156
Dezembro	899	757	142
2010			
Janeiro	890	751	140
Fevereiro	881	747	134
Março	878	749	129
Abril	868	737	131
Maiο	879	755	124
Junho	891	768	123
Julho	902	779	123
Agosto	889	756	133
Setembro	882	757	125
Outubro	928	804	123
Novembro	919	803	116
Dezembro	930	808	122
2011			
Janeiro	943	832	112
Fevereiro	930	815	115
Variação (%)			
Fevereiro 11/Janeiro 11	-1,4	-2,0	2,7
Fevereiro 11/Fevereiro 10	5,6	9,1	-14,2

FONTE: IPARDES/IBGE – Pesquisa Mensal de Emprego

NOTA: Exclui-se trabalhadores domésticos e trabalhadores não-remunerados de membro da unidade domiciliar que era empregado.



TABELA 11 - RENDIMENTO MÉDIO REAL EFETIVAMENTE RECEBIDO PELOS OCUPADOS E EMPREGADOS NO SETOR PÚBLICO E PRIVADO, NA RMC - JANEIRO 2009 - JANEIRO 2011

PERÍODO	RENDIMENTO MÉDIO REAL DAS PESSOAS OCUPADAS (R\$)	RENDIMENTO MÉDIO REAL DOS EMPREGADOS (R\$)	
		Setor Privado	Setor Público
2009			
Janeiro	1.433,22	1.223,74	2.341,42
Fevereiro	1.501,12	1.211,64	2.679,85
Março	1.414,61	1.210,50	2.511,74
Abril	1.392,51	1.220,01	2.358,56
Maiο	1.446,52	1.275,99	2.387,78
Junho	1.454,53	1.236,58	2.263,05
Julho	1.511,52	1.259,86	2.270,69
Agosto	1.508,30	1.227,97	2.585,13
Setembro	1.534,06	1.277,28	2.233,56
Outubro	1.575,71	1.326,36	2.313,25
Novembro	1.598,23	1.363,00	2.471,76
Dezembro	1.958,82	1.794,16	3.180,18
2010			
Janeiro	1.590,28	1.371,81	2.425,18
Fevereiro	1.584,66	1.311,36	2.640,77
Março	1.563,03	1.300,10	2.524,88
Abril	1.507,67	1.260,90	2.364,62
Maiο	1.522,48	1.285,86	2.514,75
Junho	1.622,48	1.364,05	2.666,21
Julho	1.650,59	1.354,08	2.612,51
Agosto	1.651,45	1.326,06	2.508,65
Setembro	1.619,55	1.363,70	2.596,67
Outubro	1.716,98	1.440,63	2.521,03
Novembro	1.661,96	1.435,35	2.736,64
Dezembro	1.861,66	1.608,12	3.080,01
2011			
Janeiro	1.595,28	1.377,52	2.375,68
Variação (%)			
Janeiro 11/Dezembro 10	-14,3	-14,3	-22,9
Janeiro 11/Janeiro 10	0,3	0,4	-2,0

FONTE: IPARDES/IBGE – Pesquisa Mensal de Emprego

NOTA: Inflator - INPC RMC (IBGE). Valores em reais de fevereiro de 2011.



TABELA 12 - RENDIMENTO MÉDIO REAL HABITUALMENTE RECEBIDO PELOS OCUPADOS E EMPREGADOS NO SETOR PÚBLICO E PRIVADO, NA RMC - FEVEREIRO 2009 - FEVEREIRO 2011

PERÍODO	RENDIMENTO MÉDIO REAL DAS PESSOAS OCUPADAS (R\$)	RENDIMENTO MÉDIO REAL DOS EMPREGADOS (R\$)	
		Setor Privado	Setor Público
2009			
Fevereiro	1.489,25	1.239,57	2.342,43
Março	1.534,29	1.218,04	2.678,25
Abril	1.434,91	1.210,75	2.495,36
Mai	1.441,51	1.229,29	2.365,65
Junho	1.479,78	1.278,25	2.375,71
Julho	1.475,68	1.249,96	2.325,34
Agosto	1.542,94	1.282,14	2.316,72
Setembro	1.517,78	1.234,61	2.584,03
Outubro	1.550,97	1.291,54	2.225,32
Novembro	1.569,79	1.321,78	2.299,96
Dezembro	1.552,21	1.314,51	2.319,83
2010			
Janeiro	1.562,08	1.360,05	2.246,35
Fevereiro	1.600,22	1.373,63	2.409,42
Março	1.589,20	1.311,96	2.624,99
Abril	1.561,91	1.298,90	2.502,38
Mai	1.513,62	1.266,87	2.366,53
Junho	1.537,46	1.302,48	2.522,16
Julho	1.627,44	1.365,55	2.654,60
Agosto	1.658,05	1.365,97	2.612,44
Setembro	1.653,33	1.330,24	2.526,92
Outubro	1.615,43	1.359,85	2.575,58
Novembro	1.704,58	1.431,98	2.494,63
Dezembro	1.624,30	1.400,59	2.640,99
2011			
Janeiro	1.658,09	1.399,12	2.551,44
Fevereiro	1.604,80	1.381,70	2.385,30
Variação (%)			
Fevereiro 11/Janeiro 11	-3,2	-1,2	-6,5
Fevereiro 11/Fevereiro 10	0,3	0,6	-1,0

FONTE: IPARDES/IBGE – Pesquisa Mensal de Emprego

NOTA: Inflator – INPC RMC (IBGE). Valores em reais de fevereiro de 2011.



TABELA 13 - RENDIMENTO MÉDIO REAL EFETIVAMENTE RECEBIDO PELOS OCUPADOS, SEGUNDO A POSIÇÃO NA OCUPAÇÃO, NA RMC - JANEIRO 2009 - JANEIRO 2011

PERÍODO	RENDIMENTO MÉDIO REAL (R\$)		
	Empregados do Setor Privado ⁽¹⁾		Conta Própria
	Com carteira assinada	Sem carteira assinada	
2009			
Janeiro	1.294,89	858,98	1.215,78
Fevereiro	1.267,05	897,28	1.231,54
Março	1.265,44	928,93	1.200,48
Abril	1.272,23	943,96	1.281,82
Mai	1.351,91	878,78	1.295,77
Junho	1.291,81	942,68	1.321,80
Julho	1.327,59	868,13	1.436,21
Agosto	1.282,36	902,86	1.390,36
Setembro	1.370,97	819,48	1.478,52
Outubro	1.416,82	881,21	1.509,35
Novembro	1.427,41	1.009,90	1.440,21
Dezembro	1.923,72	1.071,69	1.554,61
2010			
Janeiro	1.457,63	881,83	1.340,12
Fevereiro	1.362,06	1.007,79	1.415,25
Março	1.364,20	928,63	1.270,40
Abril	1.322,14	874,46	1.342,84
Mai	1.344,09	905,34	1.498,43
Junho	1.411,26	1.055,35	1.390,14
Julho	1.411,74	1.017,37	1.507,17
Agosto	1.398,74	879,92	1.547,14
Setembro	1.419,27	995,57	1.523,43
Outubro	1.503,96	997,75	1.548,59
Novembro	1.496,92	1.018,81	1.555,74
Dezembro	1.677,60	1.072,52	1.718,05
2011			
Janeiro	1.403,74	1.186,08	1.580,00
Variação (%)			
Janeiro 11/Dezembro 10	-16,3	10,6	-8,0
Janeiro 11/Janeiro 10	-3,7	34,5	17,9

FONTE: IPARDES/IBGE – Pesquisa Mensal de Emprego

NOTA: Inflator - INPC RMC (IBGE). Valores em reais de fevereiro de 2011.

(1) Excluídos trabalhadores domésticos.



TABELA 14 - RENDIMENTO MÉDIO REAL HABITUALMENTE RECEBIDO PELOS OCUPADOS, SEGUNDO A POSIÇÃO NA OCUPAÇÃO, NA RMC - FEVEREIRO 2009 - FEVEREIRO 2011

PERÍODO	RENDIMENTO MÉDIO REAL (R\$)		
	Empregados do Setor Privado ⁽¹⁾		Conta Própria
	Com carteira assinada	Sem carteira assinada	
2009			
Fevereiro	1.303,91	910,06	1.374,25
Março	1.270,73	919,13	1.317,00
Abril	1.260,29	956,68	1.274,57
Maiο	1.278,43	969,72	1.379,37
Junho	1.352,23	891,64	1.416,61
Julho	1.302,96	968,51	1.336,16
Agosto	1.348,22	899,55	1.473,44
Setembro	1.289,16	908,34	1.405,39
Outubro	1.381,23	852,85	1.520,96
Novembro	1.408,06	897,59	1.507,57
Dezembro	1.374,21	987,61	1.449,65
2010			
Janeiro	1.430,30	968,85	1.425,94
Fevereiro	1.452,87	920,44	1.383,03
Março	1.358,44	1.033,65	1.422,54
Abril	1.359,50	947,80	1.273,53
Maiο	1.322,57	915,26	1.353,69
Junho	1.356,13	951,75	1.520,14
Julho	1.409,95	1.075,24	1.422,89
Agosto	1.420,53	1.047,28	1.492,58
Setembro	1.401,03	895,37	1.550,53
Outubro	1.414,91	994,55	1.528,14
Novembro	1.489,99	1.025,95	1.540,24
Dezembro	1.456,62	1.020,64	1.540,16
2011			
Janeiro	1.443,24	1.059,27	1.660,50
Fevereiro	1.405,90	1.205,90	1.606,90
Variação (%)			
Fevereiro 11/Janeiro 11	-2,6	13,8	-3,2
Fevereiro 11/Fevereiro 10	-3,2	31,0	16,2

FONTE: IPARDES/IBGE – Pesquisa Mensal de Emprego

NOTA: Inflator - INPC RMC (IBGE). Valores em reais de fevereiro de 2011.

(1) Exclusive trabalhadores domésticos.



TABELA 15 - RENDIMENTO MÉDIO REAL DOMICILIAR *PER CAPITA* HABITUAL E MASSA REAL DE RENDIMENTOS EFETIVAMENTE RECEBIDOS, NA RMC - FEVEREIRO 2009 - FEVEREIRO 2011

PERÍODO	RENDIMENTO MÉDIO REAL DOMICILIAR <i>PER CAPITA</i> HABITUAL (R\$)	MASSA REAL DE RENDIMENTOS EFETIVOS RECEBIDOS (R\$)
2009		
Fevereiro	937,68	2.122.685.642,42
Março	963,38	2.033.724.257,65
Abril	885,09	1.983.879.455,77
Mai	885,69	2.070.870.881,30
Junho	919,65	2.154.498.996,83
Julho	939,24	2.202.430.668,13
Agosto	962,70	2.226.471.696,92
Setembro	971,20	2.352.126.222,20
Outubro	1.002,33	2.342.288.611,13
Novembro	992,67	2.339.013.992,64
Dezembro	1.004,96	2.929.996.561,11
2010		
Janeiro	1.003,07	2.391.326.598,52
Fevereiro	1.028,03	2.402.228.830,58
Março	1.042,38	2.341.134.960,53
Abril	1.011,14	2.260.682.239,44
Mai	961,45	2.290.347.059,02
Junho	985,43	2.474.745.956,47
Julho	1.053,26	2.545.281.843,50
Agosto	1.072,74	2.560.056.335,43
Setembro	1.072,52	2.510.497.036,70
Outubro	1.056,27	2.642.468.451,92
Novembro	1.107,01	2.569.325.449,94
Dezembro	1.063,74	2.852.105.166,05
2011		
Janeiro	1.094,75	2.443.474.265,15
Fevereiro	1.037,98	-
Variação (%)		
Fevereiro 11/Janeiro 11	-5,2	-
Janeiro 11/Dezembro 10	2,9	-14,3
Fevereiro 11/Fevereiro 10	1,0	-
Janeiro 11/Janeiro 10	9,1	2,2

FONTE: IPARDES/IBGE – Pesquisa Mensal de Emprego

NOTA: Inflator - INPC RMC (IBGE). Valores em reais de fevereiro de 2011.



GRÁFICO 3 - ESTIMATIVA DA POPULAÇÃO OCUPADA NA RMC - FEVEREIRO 2003-FEVEREIRO 2011

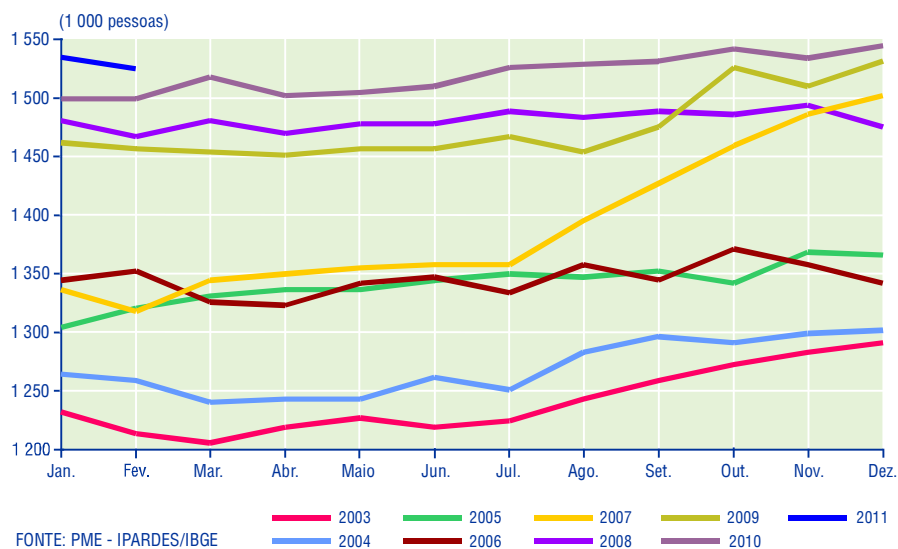


GRÁFICO 4 - TAXA DE DESOCUPAÇÃO NA RMC - FEVEREIRO 2003-FEVEREIRO 2011

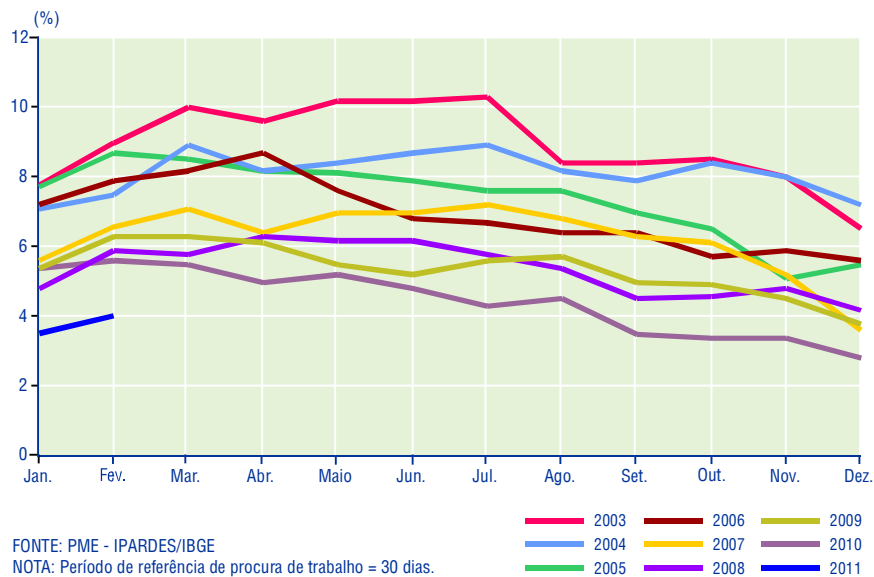
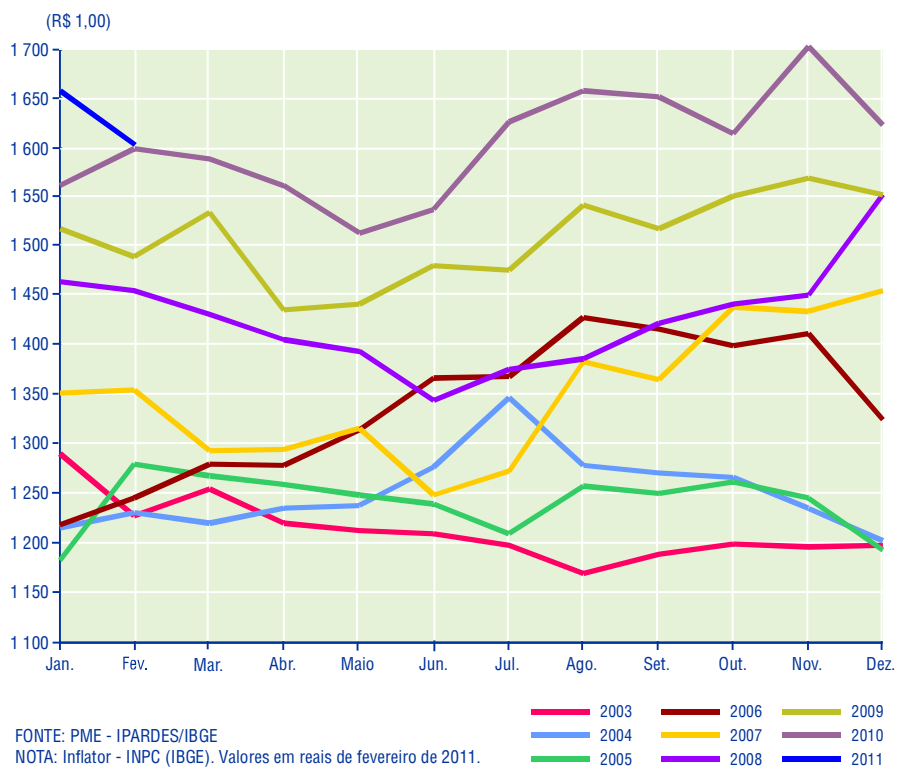


GRÁFICO 5 - RENDIMENTO MÉDIO REAL HABITUALMENTE RECEBIDO PELOS OCUPADOS, NA RMC - FEVEREIRO 2003-FEVEREIRO 2011



NOTAS METODOLÓGICAS

A malha setorial utilizada para a pesquisa é a do Censo de 2000. Portanto, a delimitação da Região Metropolitana de Curitiba utilizada nesta pesquisa compreende os municípios de: Adrianópolis, Agudos do Sul, Almirante Tamandaré, Araucária, Balsa Nova, Bocaiuva do Sul, Campina Grande do Sul, Campo Largo, Campo Magro, Cerro Azul, Colombo, Contenda, Curitiba, Doutor Ulysses, Fazenda Rio Grande, Itaperuçu, Mandirituba, Pinhais, Piraquara, Quatro Barras, Quitandinha, Rio Branco do Sul, São José dos Pinhais, Tijucas do Sul e Tunas do Paraná.

Os dados são levantados por meio da investigação de uma amostra probabilística de unidades domiciliares obtida em dois estágios de seleção. No primeiro estágio, são selecionados os setores censitários, e no segundo, os domicílios particulares e as unidades de habitação em domicílios coletivos.

A seleção das unidades do primeiro estágio (setor) é feita sistematicamente com probabilidade proporcional ao total de domicílios particulares ocupados, com base no Censo Demográfico de 2000.

Uma vez selecionadas as unidades do primeiro estágio, realiza-se em todos os setores da amostra a operação de listagem, que consiste em relacionar, ordenadamente, todas as unidades domiciliares existentes na área. O objetivo dessa operação é estabelecer um cadastro básico do qual são selecionadas as unidades do segundo estágio, os domicílios.

A determinação das unidades de pesquisa dentro de cada setor é baseada em uma seleção sistemática simples com o início aleatório. Assim, a seleção das unidades domiciliares da amostra é feita a partir de intervalos de seleção fixos por setor e estabelecidos considerando 16 unidades domiciliares por setor.

Na RMC foram selecionados, no primeiro estágio, 222 setores censitários. O número de unidades domiciliares que compõem a amostra é de aproximadamente 5 mil.

Considerando que a pesquisa é realizada mensalmente, parte das unidades domiciliares selecionadas é substituída a cada mês, com o objetivo de evitar o cansaço e a eventual recusa por parte do informante em participar da pesquisa. A amostra é subdividida em oito grupos de rotação, e 25% das unidades domiciliares pesquisadas no mês são substituídas no levantamento do mês seguinte, sendo que, ao final de um ano, isto é, no 13.º mês, 50% da amostra será composta pelas mesmas unidades domiciliares investigadas no primeiro mês.

Esse sistema permite ainda que sejam feitas comparações longitudinais, uma vez que sempre há coincidência substancial de unidades domiciliares investigadas mês a mês ou ano a ano.



PRINCIPAIS CONCEITOS

A pesquisa segue as recomendações da Organização Internacional do Trabalho (OIT).

Os procedimentos metodológicos visam separar os indivíduos que trabalham daqueles que não trabalham – que são os que procuram trabalho – e dos inativos.

O conceito fundamental é o de *trabalho em atividade econômica*, que é a ocupação remunerada em dinheiro, produtos, mercadorias ou benefícios (moradia, alimentação, roupas, treinamento, etc.) na produção de bens e serviços; a ocupação remunerada em dinheiro ou benefícios (moradia, alimentação, roupas, etc.) no serviço doméstico; ou a ocupação sem remuneração na produção de bens e serviços, em ajuda na atividade econômica de membro da unidade domiciliar, todas elas exercidas por pelo menos 1 hora na semana de referência. No conceito de trabalho não se inclui o exercício de ocupação sem remuneração desenvolvida em ajuda a instituição religiosa, beneficente ou de cooperativismo, bem como a ocupação na produção para o próprio consumo ou uso de membro(s) da unidade domiciliar.

Para os indivíduos que trabalham, investiga-se a ocupação, o ramo de atividade, a posição na ocupação, a existência de mais de um trabalho, o rendimento habitual e efetivamente recebido no mês anterior, o número de horas habitualmente e efetivamente trabalhadas, a sub-remuneração, a subocupação e outras características.

Para os indivíduos que procuram trabalho, investiga-se a providência efetivamente tomada para consegui-lo, o tempo de procura, o trabalho anterior com ou sem remuneração, a ocupação anterior, o ramo de atividade do último trabalho, a sua disponibilidade para trabalhar e outras características.

Para os inativos, investiga-se a disponibilidade ou a não-disponibilidade para trabalhar na semana de referência da pesquisa.

A seguir, apresentam-se os principais indicadores do mercado de trabalho:

População em Idade Ativa (PIA) - Compreende as pessoas com dez anos e mais de idade na semana de referência da pesquisa.

População Economicamente Ativa (PEA) - Refere-se às pessoas ocupadas na semana de referência e às pessoas desocupadas nessa semana com procura de trabalho no período de referência de 30 dias.

População Ocupada (PO) - Compreende as pessoas que exerceram um trabalho remunerado (em dinheiro, mercadorias ou benefícios), ou sem remuneração em ajuda a membro da unidade domiciliar que era empregado, trabalhador por conta própria ou empregador, durante pelo menos 1 hora na semana de referência e, ainda, as pessoas que tinham trabalho remunerado do qual estão afastadas



temporariamente nessa semana por algum motivo (férias, por exemplo). As pessoas ocupadas são classificadas em:

- *Empregados* - são as pessoas ocupadas na semana de referência que trabalhavam para um empregador (pessoa física ou jurídica), com ou sem carteira de trabalho assinada, nos setores público e privado. Tais pessoas, geralmente, obrigam-se ao cumprimento de uma jornada de trabalho, recebendo em contrapartida uma remuneração em dinheiro, produtos ou benefícios (moradia, comida, roupas, treinamento, etc.). Nessa categoria inclui-se a pessoa que prestava serviço militar obrigatório, clérigo (sacerdote, ministro de igreja, pastor, rabino, frade, freira e outros) e, também, aprendiz ou estagiário que recebia somente aprendizado ou treinamento como pagamento. Classificam-se também como empregados os trabalhadores domésticos, isto é, as pessoas que trabalhavam prestando serviços domésticos remunerados em dinheiro ou benefícios, em uma ou mais unidades domiciliares, os militares, os empregados pelo regime jurídico dos servidores públicos e os trabalhadores não-remunerados em empreendimento de membro da unidade domiciliar que era empregado. Esses últimos são pessoas que trabalhavam durante pelo menos 1 hora na semana, em ajuda ao membro da unidade domiciliar com quem o empregador estabelecia o contrato ou acordo de trabalho e que recebia a remuneração pelo trabalho do grupo de membros da unidade domiciliar que organizava, dirigia ou pelo qual era responsável.
- *Conta própria* - são as pessoas ocupadas no seu próprio empreendimento, na semana de referência, e que trabalhavam sozinhas ou com sócios, sem ter empregado e podendo ou não ter contado com a ajuda de trabalhador não-remunerado membro da unidade domiciliar.
- *Empregadores* - são as pessoas ocupadas no seu próprio empreendimento, na semana de referência, que possuíam pelo menos um empregado, podendo ou não ter contado com a ajuda de trabalhador não-remunerado membro da unidade domiciliar.
- *Trabalhadores não-remunerados de membro da unidade domiciliar que era conta própria ou empregador* - são pessoas que trabalhavam sem remuneração, em empreendimento de membro da unidade domiciliar que era trabalhador por conta própria ou empregador, na semana de referência.

População Desocupada (PD) - Compreende as pessoas que não trabalharam na semana de referência, mas que estavam disponíveis para assumir um trabalho nessa semana e que tomaram alguma providência efetiva para conseguir trabalho no período de referência de 30 dias, sem terem tido qualquer trabalho ou após terem saído do último trabalho que tiveram nesse período.

População Não-economicamente Ativa (PNEA) - Refere-se às pessoas que não trabalharam na semana de referência nem tomaram providências para conseguir trabalho no período de referência de 30 dias.



Pessoas Marginalmente Ligadas à PEA - São as pessoas não-economicamente ativas na semana de referência, que estavam disponíveis para assumir um trabalho nessa semana e tiveram algum trabalho ou tomaram alguma providência efetiva de procura de trabalho no período de referência de 365 dias.

Pessoas Desalentadas - São as pessoas marginalmente ligadas à PEA na semana de referência da pesquisa que estavam procurando trabalho ininterruptamente há pelo menos seis meses, tendo desistido por não encontrar qualquer tipo de trabalho, trabalho com remuneração adequada ou de acordo com suas qualificações.

Pessoas que saíram do último trabalho no período de referência de 365 dias - São as pessoas que tiveram algum trabalho no período de referência de 365 dias e que estão sem trabalho no último dia desse período.

Pessoas subocupadas por insuficiência de horas trabalhadas - São as pessoas que trabalharam efetivamente menos de 40 horas em todos os trabalhos da semana de referência e estavam disponíveis para trabalhar mais, no período de 30 dias, contados a partir do primeiro dia da semana de referência da pesquisa.

Pessoas ocupadas com rendimento mensal por horas semanais menor que o salário mínimo por 40 horas semanais - São as pessoas ocupadas na semana de referência, com rendimento/hora habitualmente recebido de todos os trabalhos no mês de referência, inferior à relação do salário mínimo por 40 horas semanais.

Rendimento do trabalho

- Para os empregados, considera-se a remuneração bruta recebida em dinheiro, produtos ou mercadorias.
- Para os empregadores e trabalhadores por conta própria, considera-se a retirada do trabalho em dinheiro, produtos ou mercadorias.
- Para a pessoa que recebe, pelo seu trabalho, em produtos ou mercadorias, considera-se o valor de mercado dos produtos recebidos.
- Para a pessoa que estiver licenciada do trabalho por instituto de previdência, considera-se o rendimento bruto mensal que habitualmente ganhava como benefício em dinheiro (auxílio-doença, auxílio por acidente de trabalho, etc.) efetivamente recebido no mês de referência.
- Para todos os tipos de rendimento, são levantados os valores habitualmente e efetivamente recebidos. Nos rendimentos habitualmente recebidos excluem-se as parcelas referentes a 13.º e 14.º salários, participação paga nos lucros da empresa ou outra gratificação no mês de referência.

Horas trabalhadas

Referem-se às horas trabalhadas, por semana, no trabalho principal e demais trabalhos, na semana de referência. Incluem as horas trabalhadas no local de



trabalho, as horas trabalhadas fora do local de trabalho em tarefas relacionadas com a sua ocupação, bem como as horas em que fica no local de trabalho sem poder realizar as suas tarefas.

A PME investiga tanto as horas habitualmente trabalhadas (que não devem ser confundidas com aquelas presentes no contrato de trabalho) quanto as efetivamente trabalhadas (horas que efetivamente foram dedicadas ao trabalho).

Rendimento mensal domiciliar *per capita* - É o resultado da divisão do rendimento mensal domiciliar **proveniente do trabalho** pelo número de componentes da unidade domiciliar, exclusive daqueles cuja condição na unidade domiciliar fosse pensionista, empregado doméstico ou parente do empregado doméstico.

INDICADORES

- Taxa de Desocupação: é o percentual de pessoas desocupadas na semana de referência da pesquisa com procura de trabalho no período de referência de 30 dias, em relação à população economicamente ativa na semana de referência.
- Taxa de Atividade: é o percentual de pessoas economicamente ativas em relação ao total de pessoas de dez anos ou mais de idade na semana de referência.
- Taxa de Ocupação: é a relação entre o número de pessoas ocupadas e o número de pessoas economicamente ativas na semana de referência.

REPONDERAÇÃO DAS ESTIMATIVAS

O IBGE disponibilizou, em outubro de 2004, a nova metodologia utilizada na elaboração das estimativas oficiais de população do Brasil, Grandes Regiões, Unidade da Federação e Municípios, com data de referência em 1.º de julho de cada ano civil, denominada Revisão 2004, incorporando resultados dos parâmetros demográficos calculados com base nos resultados do Censo Demográfico de 2000, da Pesquisa Nacional por Amostra de Domicílios (PNAD) e das Estatísticas Vitais do Registro Civil.

As projeções de população de cada região metropolitana são utilizadas como variável independente para ajuste das estimativas da Pesquisa Mensal de Emprego (PME).

Com a Revisão 2004, há que se incorporar as novas projeções nos fatores de expansão da amostra da PME. Assim, a partir de janeiro de 2005 a PME passou a ter suas estimativas calculadas com base na Revisão 2004. Para manter a comparabilidade com os meses anteriores, foi necessário recalcular as estimativas já divulgadas com base nas novas projeções de população. Dessa forma, a PME na Região Metropolitana de Curitiba, bem como nas demais regiões onde a pesquisa é realizada pelo IBGE, teve sua série histórica, que compreende os meses de dezembro de 2002 a dezembro de 2004, retabulada.



IMPUTAÇÃO DE DADOS AOS RENDIMENTOS

Com o objetivo de sanar os problemas decorrentes da “não-resposta” para os quesitos relativos ao rendimento das pessoas ocupadas (quesitos 18 e 19 do questionário de entrevista para o trabalho principal dos empregados; quesitos 23 e 24 para o trabalho principal dos empregadores e trabalhadores por conta própria; e quesitos 30 e 31 para os rendimentos dos trabalhos secundários), o IPARDES/IBGE passou a imputar dados para os rendimentos a partir do mês de março de 2007.

Este trabalho é realizado de acordo com rigorosos critérios estatísticos, o que confere aos resultados divulgados toda credibilidade (maiores detalhes sobre a metodologia podem ser encontrados em: <http://www.ibge.gov.br>).

O IPARDES/IBGE já recalculou toda a série de dados, desde janeiro de 2003 até os atuais dados de rendimentos. Desse modo, os usuários não perdem a comparabilidade nas séries de dados divulgadas no boletim.



GOVERNO DO PARANÁ

Carlos Alberto Richa - *Governador*

SECRETARIA DE ESTADO DO PLANEJAMENTO E COORDENAÇÃO GERAL

Cassio Taniguchi - *Secretário*

INSTITUTO PARANAENSE DE DESENVOLVIMENTO ECONÔMICO E SOCIAL - IPARDES

Gilmar Mendes Lourenço - *Diretor-Presidente*

Emílio Kenji Shibatta - *Diretor Administrativo-Financeiro*

Júlio Takeshi Suzuki Júnior - *Diretor de Pesquisa*

Daniel Nojima - *Diretor do Centro Estadual de Estatística*

INSTITUTO BRASILEIRO DE GEOGRAFIA E ESTATÍSTICA - IBGE

Eduardo Pereira Nunes - *Presidente*

Wasmália Socorro Barata Bivar - *Diretora de Pesquisa*

Sinval Dias Santos - *Chefe da Unidade Estadual*

EQUIPE TÉCNICA

IBGE

Márcia Maria Melo Quintslr - *Coordenação de Trabalho e Rendimento*

Cimar Azeredo Pereira - *Gerência da Pesquisa Mensal de Emprego*

IPARDES

Elaine Schraiber Trevisan - *Apoio em Sistematização e Assistência de Dados*

Francisco Carlos Sippel - *Análise de Sistemas*

EQUIPE DA PESQUISA DE CAMPO - IPARDES

Marcelo Antonio - *Coordenador do Núcleo de Pesquisas Periódicas*

Gino Schlesinger, Katyane Pessoa de Mello Graichen - *Apoio Técnico-Administrativo*

Denise Esau Hartung, Everton Ienzura, Ivan de Paula, Karen Danielle Parolin de Castro, Luciana Barbosa dos Santos, Mariana Westplanel

Trevisan, Rafael Deslandes Nascimento, Rubens Santarém Junior - *Supervisores*

Entrevistadores

Alex Kleber Monteiro Arêas, Amanda Bortolini Bailo, André Luiz Aguiar, Carlos Alberto Campos, Darlan Cristiano Walenga Santos, Débora Cristiane Domingos de Souza, Ednilson Ribas, Eduardo Ratier da Silva, Elizete Cristina Padilha, Fabiana Silveira Avanzo, Fábio José Comandulli, Flávio Ribeiro da Silva, Guilherme Glaser Malanca, Iohanny Waltrick, Iara Terezinha dos Santos Melo, Isabel Cristina Ribas Bavoso Goetzke, Izabel Cristina do Nascimento, Jaqueline Fernanda Borges Nande, João Mauricio Cardoso Gonçalves, Karin de Marcondes Weber, Larissa Gurkewicz Eiglmeier, Lauro José Dadona, Leila Maria Lupepsa, Luiz Antônio Lopes, Marcela Karina B. Macedo Sunida, Marcelo Cloque, Maria Lúcia de França Pereira, Mariana Poncio de Lima, Marcos Nagl Garcez, Mateus Santos de Macedo, Michel Fernando Madeira, Milton Ramos, Mirian Morossini, Murilo Mendonça de Paula, Neide Nogueira, Norma Regina da Silva Ribas, Robson de Proença Costa, Rodrigo Maciel Stinglin, Rodrigo Tavares Rimolo, Rogério Augusto Chylia, Rosângela de Biasso, Rosina Maria de Oliveira, Sandro Maurício Gomes Ostroski, Sara Moreira Beckert, Tânia Rocha de Moraes, Telma Regina de Sene, Tiago Sereneski Rocha, Thiago Trapp, Vitor Marcelo Perrela Longo, Yara Regina Ferreira de Moura.

EDITORAÇÃO

Maria Laura Zocolotti - *Supervisão editorial*

Ana Batista Martins - *Diagramação*

Estelita Sandra de Matias - *Revisão de texto*

Régia Toshie Okura Filizola - *Projeto gráfico*

