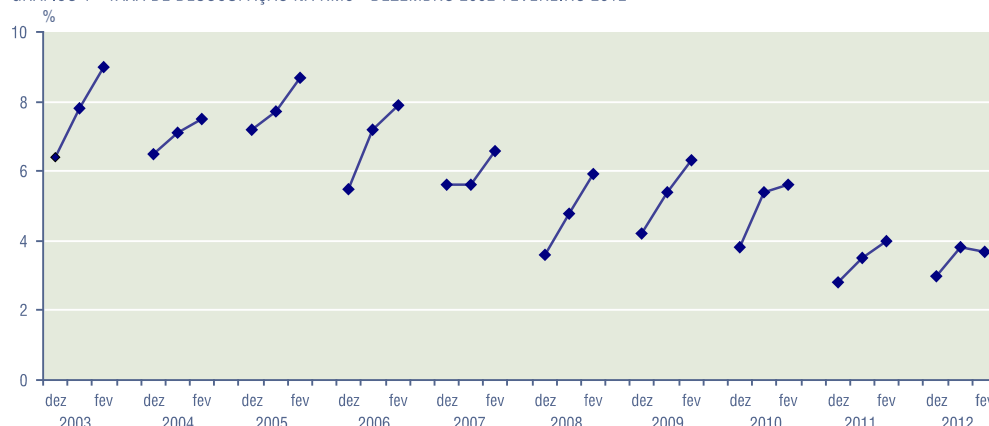


### ESTIMATIVAS DA PESQUISA MENSAL DE EMPREGO REGIÃO METROPOLITANA DE CURITIBA - FEVEREIRO 2012

A Pesquisa Mensal de Emprego (PME) na Região Metropolitana de Curitiba (RMC) estimou em 3,7% a taxa de desocupação no mês de fevereiro de 2012, índice 0,1 ponto percentual (p.p.) inferior ao do mês imediatamente anterior e 0,3 p.p. abaixo do verificado para o mesmo mês de 2011. Com isto, o resultado de fevereiro foi o menor para este mês desde o início da série histórica. Mesmo assim, as variações estimadas para esta taxa não apresentaram significância estatística<sup>1</sup> em nenhum dos dois períodos comparados (gráfico 1).

GRÁFICO 1 - TAXA DE DESOCUPAÇÃO NA RMC - DEZEMBRO 2002-FEVEREIRO 2012



FONTE: IPARDES/IBGE - Pesquisa Mensal de Emprego  
NOTA: Período de referência para procura de trabalho: 30 dias

<sup>1</sup> Para as estimativas dos indicadores da Pesquisa Mensal de Emprego, o IBGE determina intervalos de confiança para avaliar a significância estatística das variações percentuais e absolutas desses indicadores ocorridas tanto no mês quanto no ano. De acordo com os resultados, as variações observadas nesses períodos são compreendidas como de crescimento ou de declínio estatisticamente significativos; ou, ainda, de estabilidade quando a variação observada não for estatisticamente significativa.



A População em Idade Ativa (PIA)<sup>2</sup> foi estimada, em fevereiro, em 2.714 mil, conservando-se estável tanto na comparação com o mês imediatamente anterior quanto frente a fevereiro de 2011.

A População Economicamente Ativa (PEA), com contingente de 1.625 mil, apresentou a mesma tendência de estabilidade frente a ambos os períodos comparativos. De acordo com a tabela 1, a taxa de atividade (relação entre as pessoas economicamente ativas e as pessoas em idade ativa), que retrata a disponibilidade de mão de obra no mercado, foi de 59,9%, permanecendo estável na comparação mensal e anual. Assim como os indicadores demográficos já citados, a população ocupada, a população desocupada e a população não economicamente ativa não apresentaram variações de significância estatística em nenhuma das confrontações.

TABELA 1 - ESTIMATIVAS DA POPULAÇÃO EM IDADE ATIVA E INDICADORES NA RMC - DEZEMBRO 2010-FEVEREIRO 2012

PERÍODO	POPULAÇÃO EM IDADE ATIVA (1.000 pessoas)				INDICADORES		
	TOTAL	População Economicamente Ativa			População Não Economicamente Ativa	Taxa de Desocupação (%)	Taxa de Atividade (%)
		Total	População ocupada	Pop. desocupada e procurando trabalho (30 dias)			
Dezembro 2010	2.693	1.589	1.544	45	1.104	2,8	59,0
Janeiro 2011	2.702	1.591	1.535	55	1.111	3,5	58,9
Fevereiro 2011	2.695	1.589	1.525	64	1.105	4	59
Dezembro 2011	2.731	1.663	1.613	50	1.068	3,0	60,9
Janeiro 2012	2.726	1.640	1.578	62	1.085	3,8	60,2
Fevereiro 2012	2.714	1.625	1.564	61	1.089	3,7	59,9

FONTE: IPARDES/IBGE - Pesquisa Mensal de Emprego

No que se refere à composição da população ocupada segundo os grupamentos de atividade, todos mantiveram-se estáveis na comparação mensal. Por sua vez, em face dos indicadores de fevereiro de 2011 apenas o grupamento serviços domésticos oscilou significativamente, com acréscimo de 22,0%, o que representou 18 mil pessoas a mais neste grupo (tabela 2).

<sup>2</sup> A partir do mês de março de 2009, o número absoluto de pessoas com 10 anos ou mais de idade foi reponderado, respeitando a Contagem Populacional do IBGE ocorrida no ano de 2006. Na série histórica, que se inicia em janeiro de 2003, todas as estimativas populacionais foram recalculadas.



TABELA 2 - ESTIMATIVA DA POPULAÇÃO OCUPADA NA RMC SEGUNDO GRUPOS DE ATIVIDADE - FEVEREIRO 2011- FEVEREIRO 2012

GRUPAMENTO DE ATIVIDADE	POPULAÇÃO OCUPADA (1.000 pessoas)		
	Fev./2011	Jan./2011	Fev./2012
Indústria extrativa, de transformação e de produção e distribuição de eletricidade, gás e água	315	306	321
Construção civil	125	129	135
Comércio, reparação de veículos automotores e de objetos pessoais e domésticos e comércio varejista de combustíveis	302	312	301
Intermediação financeira e atividade imobiliária, aluguéis e serviços prestados a empresas	205	222	205
Administração pública, defesa, seguridade social, educação, saúde e serviços sociais	227	233	227
Serviços domésticos	83	97	101
Outros serviços	252	261	257

FONTE: IPARDES/IBGE - Pesquisa Mensal de Emprego

Quanto à forma de inserção dos trabalhadores respeitando sua posição na ocupação, observa-se, na comparação mensal, que não ocorreram variações de significância estatística. Quando confrontado o resultado atual com o de fevereiro de 2011, a exceção ao comportamento de estabilidade coube à ampliação de 20,7% no número de empregadores, estimando-se um acréscimo de 16 mil pessoas nesta condição (tabela 3).

TABELA 3 - ESTIMATIVA DA POPULAÇÃO OCUPADA NA RMC SEGUNDO POSIÇÃO NA OCUPAÇÃO - FEVEREIRO 2011- FEVEREIRO 2012

POSIÇÃO NA OCUPAÇÃO	POPULAÇÃO OCUPADA (1.000 pessoas)		
	Fev./2011	Jan./2011	Fev./2012
Empregados COM carteira de trabalho assinada no setor privado	815	814	792
Empregados SEM carteira de trabalho assinada no setor privado	115	140	130
Militares ou funcionários públicos	109	112	121
Trabalhadores por conta própria	271	270	262
Empregador	80	87	96

FONTE: IPARDES/IBGE - Pesquisa Mensal de Emprego

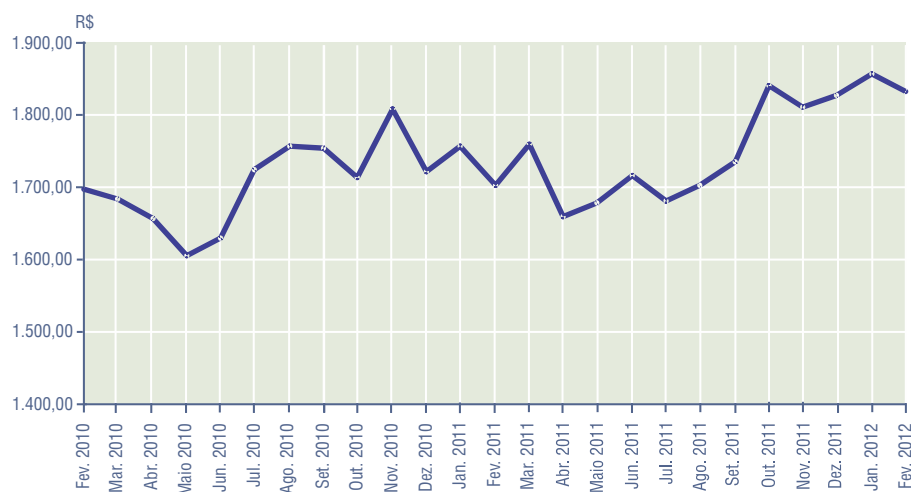
O rendimento médio<sup>3</sup> real<sup>4</sup> habitualmente recebido pelas pessoas ocupadas (empregados, empregadores e conta própria) no mês de fevereiro de 2012 foi de R\$ 1.832,80, resultando em decréscimo de 1,7% comparado ao de janeiro de 2012. Quando se confronta com o mesmo período do ano anterior, verifica-se um acréscimo de 7,7%. A massa real de rendimentos efetivamente recebidos em janeiro de 2012 foi de R\$ 2.862.062.839,28, aproximadamente 522 milhões de reais menor que a estimada em dezembro. Esta diferença deve-se em grande medida à injeção de recursos oriundos do pagamento do décimo terceiro salário ocorrido no mês de dezembro (ver tabela complementar 12).

<sup>3</sup> A partir do mês de março de 2007, no cálculo dos indicadores relativos a rendimento do trabalho das pessoas com 10 anos ou mais de idade, passa-se a considerar o tratamento de imputação de valores de rendimentos naqueles registros em que os rendimentos não tinham sido informados no processo de coleta, e que até então vinham sendo considerados como ignorados. Na série histórica, que se inicia em janeiro de 2003, as estimativas de rendimento foram todas recalculadas.

<sup>4</sup> Inflator - INPC da RMC (IBGE). Valores em reais de fevereiro de 2012.



GRÁFICO2- RENDIMENTO MÉDIO REAL HABITUALMENTE RECEBIDO PELOS OCUPADOS NA RMC - FEVEREIRO 2010-FEVEREIRO 2012



FONTE: PME - IPARDES/IBGE  
 NOTA: Inflator - INPC-RMC. Valores em reais de fevereiro de 2012.

O rendimento dos trabalhadores quando comparado com o mês de janeiro apresentou avanços entre os militares ou funcionários públicos estatutários (6,1%) e os trabalhadores por conta própria (2,5%). Por outro lado, verifica-se queda de 10,1% nos rendimentos dos empregados sem carteira no setor privado. Em termos de grupamentos de atividade ocorreram retrações de 8,8% no rendimento médio real dos ocupados em outros serviços, 3,7% no comércio, 2,4% na indústria e acréscimos de 9,2% na construção civil, 3,4% na educação, saúde e administração pública, 3,1% nos serviços domésticos e 1,0% nos serviços prestados a empresas.

TABELA 4 - RENDIMENTO MÉDIO REAL HABITUALMENTE RECEBIDO PELOS OCUPADOS, SEGUNDO POSIÇÃO NA OCUPAÇÃO E GRUPAMENTOS DE ATIVIDADE - FEVEREIRO 2011- FEVEREIRO 2012

POSIÇÃO NA OCUPAÇÃO E GRUPAMENTOS DE ATIVIDADE	RENDIMENTO MÉDIO REAL (R\$)			COMPARAÇÃO (Variação %)	
	Fev./2011	Jan./2011	Fev./2012	Mensal	Anual
Rendimento total	1.701,41	1.857,21	1.832,80	-1,3	7,7
Posição na ocupação					
Empregados COM carteira de trabalho assinada no setor privado	1.490,53	1.622,84	1.589,60	-2,0	6,6
Empregados SEM carteira de trabalho assinada no setor privado	1.278,49	1.254,20	1.128,00	-10,1	-11,8
Militares ou funcionários públicos estatutários	2.942,26	3.417,42	3.624,70	6,1	23,2
Trabalhadores por conta própria	1.703,63	1.740,47	1.784,20	2,5	4,7
Grupamentos de atividade					
Indústria	1.594,64	1.902,4	1.855,9	-2,4	16,4
Construção civil	1.688,68	1.674,04	1.828,5	9,2	8,3
Comércio	1.491,80	1.610,61	1.551,2	-3,7	4,0
Serviços prestados a empresas	2.229,17	2.226,54	2.249,2	1,0	0,9
Educação, saúde e administração pública	2.243,17	2.452,19	2.535,6	3,4	13,0
Serviços domésticos	729,31	731,06	753,8	3,1	3,4
Outros serviços	1.534,64	1.788,07	1.630,3	-8,8	6,2

FONTE: IPARDES/IBGE - Pesquisa Mensal de Emprego  
 NOTA: Inflator - INPC RMC (IBGE). Valores em reais de fevereiro de 2012.



No confronto das estimativas acima com as de fevereiro de 2011, observa-se aumento de renda entre os militares ou funcionários públicos estatutários, empregados com carteira assinada no setor privado e conta própria; e redução na renda dos empregados sem carteira assinada no setor privado. Considerando os rendimentos por grupos de atividade observa-se ganho do poder em todos os segmentos, destacando-se a indústria, com aumento de 16,4%; educação, saúde e administração pública, com 13,0%, e construção civil, com incremento de 8,3% (ver tabela 4).



## TABELAS COMPLEMENTARES

TABELA 5 - ESTIMATIVA DA POPULAÇÃO EM IDADE ATIVA, DA POPULAÇÃO ECONOMICAMENTE ATIVA, OCUPADA, DESOCUPADA E PROCURANDO TRABALHO, E DA POPULAÇÃO NÃO ECONOMICAMENTE ATIVA, NA RMC - FEVEREIRO 2010- FEVEREIRO 2012

PERÍODO	POPULAÇÃO EM IDADE ATIVA (1.000 pessoas)				
	TOTAL	População Economicamente Ativa			População Não Economicamente Ativa
		Total	População ocupada	População desocupada e procurando trabalho (30 dias)	
2010					
Fevereiro	2.651	1.588	1.499	88	1.063
Março	2.664	1.605	1.517	88	1.059
Abril	2.660	1.582	1.502	79	1.079
Mai	2.670	1.585	1.503	82	1.085
Junho	2.673	1.586	1.509	76	1.087
Julho	2.673	1.594	1.526	69	1.079
Agosto	2.671	1.600	1.529	71	1.071
Setembro	2.662	1.586	1.530	55	1.077
Outubro	2.668	1.596	1.541	55	1.073
Novembro	2.674	1.588	1.534	54	1.087
Dezembro	2.693	1.589	1.544	45	1.104
2011					
Janeiro	2.702	1.591	1.535	55	1.111
Fevereiro	2.695	1.589	1.525	64	1.105
Março	2.690	1.606	1.546	61	1.083
Abril	2.706	1.592	1.533	59	1.113
Mai	2.724	1.654	1.580	73	1.070
Junho	2.734	1.647	1.580	68	1.087
Julho	2.726	1.645	1.584	60	1.081
Agosto	2.729	1.657	1.595	63	1.071
Setembro	2.740	1.630	1.574	56	1.111
Outubro	2.740	1.681	1.620	60	1.059
Novembro	2.737	1.651	1.595	56	1.086
Dezembro	2.731	1.663	1.613	50	1.068
2012					
Janeiro	2.726	1.640	1.578	62	1.085
Fevereiro	2.714	1.625	1.564	61	1.089
Variação (%)					
Fevereiro 2012/Janeiro 2012	-0,4	-0,9	-0,9	-1,6	0,4
Fevereiro 2012/Fevereiro 2011	0,7	2,3	2,6	-4,7	-1,4

FONTE: IPARDES/IBGE - Pesquisa Mensal de Emprego



TABELA 6 - TAXAS DE ATIVIDADE, DE OCUPAÇÃO E DE DESEMPREGO NA RMC - FEVEREIRO 2010-  
FEVEREIRO 2012

PERÍODO	TAXA DE ATIVIDADE (%)	TAXA DE OCUPAÇÃO <sup>(1)</sup> (%)	TAXA DE DESOCUPAÇÃO <sup>(2)</sup> (%)
2010			
Fevereiro	59,9	94,4	5,6
Março	60,3	94,5	5,5
Abril	59,5	95,0	5,0
Maio	59,4	94,8	5,2
Junho	59,3	95,2	4,8
Julho	59,6	95,7	4,3
Agosto	59,9	95,5	4,5
Setembro	59,6	96,5	3,5
Outubro	59,8	96,6	3,4
Novembro	59,4	96,6	3,4
Dezembro	59,0	97,2	2,8
2011			
Janeiro	58,9	96,5	3,5
Fevereiro	59,0	96,0	4,0
Março	59,7	96,2	3,8
Abril	58,9	96,3	3,7
Maio	60,7	95,6	4,4
Junho	60,3	95,9	4,1
Julho	60,3	96,3	3,7
Agosto	60,7	96,2	3,8
Setembro	59,5	96,6	3,4
Outubro	61,3	96,4	3,6
Novembro	60,3	96,6	3,4
Dezembro	60,9	97,0	3,0
2012			
Janeiro	60,2	96,2	3,8
Fevereiro	59,9	96,3	3,7
Variação (%)			
Fevereiro 2012/Janeiro 2012	-0,5	0,1	-2,6
Fevereiro 2012/Fevereiro 2011	1,5	0,3	-7,5

FONTE: IPARDES/IBGE - Pesquisa Mensal de Emprego

NOTA: A taxa de desemprego é denominada pelo IBGE como taxa de desocupação.

(1) Período de referência: semana.

(2) Período de referência de procura do trabalho: 30 dias.



TABELA 7 - ESTIMATIVA DA POPULAÇÃO OCUPADA SEGUNDO GRUPOS DE ATIVIDADE, NA RMC - FEVEREIRO 2010- FEVEREIRO 2012

PERÍODO	POPULAÇÃO OCUPADA (1.000 pessoas)								
	TOTAL	Grupos de Atividade							
		Ind. ext. e de transf., e prod. e dist. de eletr., gás e água <sup>(1)</sup>	Construção civil	Com., rep. veic. aut. e de obj. pes. e dom. e com. varej. de comb. <sup>(2)</sup>	Intermediação financ. e ativ. imob., alug. e serv. prest. a emp. <sup>(3)</sup>	Adm. públ., defesa, seg. social, educ., saúde e serv. sociais <sup>(4)</sup>	Serviços domésticos	Outros serviços	Outras atividades <sup>(5)</sup>
<b>2010</b>									
Fevereiro	1.499	283	124	307	202	224	103	234	22
Março	1.517	290	115	317	206	243	101	228	18
Abril	1.502	292	116	316	195	245	95	223	21
Mai	1.503	289	112	320	194	249	89	237	13
Junho	1.509	303	114	307	199	245	91	236	15
Julho	1.526	299	112	313	217	233	91	243	18
Agosto	1.529	291	118	316	216	239	89	243	17
Setembro	1.530	302	119	301	206	249	88	251	15
Outubro	1.541	293	121	315	218	247	80	250	17
Novembro	1.534	301	128	292	215	245	82	256	15
Dezembro	1.544	308	130	299	209	247	84	252	15
<b>2011</b>									
Janeiro	1.535	303	120	306	217	234	76	263	17
Fevereiro	1.525	315	125	303	205	227	83	252	15
Março	1.546	304	123	323	206	247	83	245	15
Abril	1.533	308	126	315	202	245	84	238	15
Mai	1.580	321	121	317	209	256	86	256	14
Junho	1.580	314	121	312	216	260	85	259	12
Julho	1.584	321	114	309	211	267	84	266	13
Agosto	1.595	320	127	303	214	262	78	277	14
Setembro	1.574	306	131	313	195	264	84	268	14
Outubro	1.620	303	133	323	218	260	97	269	17
Novembro	1.595	302	146	311	220	245	92	264	16
Dezembro	1.613	311	140	296	234	239	110	260	22
<b>2012</b>									
Janeiro	1.578	306	129	312	222	233	97	261	18
Fevereiro	1.564	321	135	301	205	227	101	257	17
<b>Varição (%)</b>									
Fevereiro 2012/Janeiro 2012	-0,9	4,9	4,7	-3,5	-7,7	-2,6	4,1	-1,5	-5,6
Fevereiro 2012/Fevereiro 2011	2,6	1,9	8,0	-0,7	0,0	0,0	21,7	2,0	13,3

FORNTE: IPARDES/IBGE - Pesquisa Mensal de Emprego

- (1) Indústria extrativa, de transformação, e de produção e distribuição de eletricidade, gás e água.  
(2) Comércio, reparação de veículos automotivos e de objetos pessoais e domésticos e comércio varejista de combustíveis.  
(3) Intermediação financeira e atividades imobiliárias, aluguéis e serviços prestados a empresas.  
(4) Administração pública, defesa, seguro social, educação, saúde e serviços sociais.  
(5) Coeficiente de variação superior a 15%.





TABELA 8 - DISTRIBUIÇÃO PERCENTUAL DA POPULAÇÃO OCUPADA SEGUNDO GRUPOS DE ATIVIDADE, NA RMC - FEVEREIRO 2010- FEVEREIRO 2012

PERÍODO	POPULAÇÃO OCUPADA (%)								
	TOTAL	Grupos de Atividade							
		Ind. ext. e de transf., e prod. e dist. de eletr., gás e água <sup>(1)</sup>	Construção civil	Com., rep. veic. aut. e de obj. pes. e dom. e com. varej. de comb. <sup>(2)</sup>	Intermediação financ. e ativ. imob., alug. e serv. prest. a emp. <sup>(3)</sup>	Adm. públ., defesa, seg. social, educ., saúde e serv. sociais <sup>(4)</sup>	Serviços domésticos	Outros serviços	Outras atividades <sup>(5)</sup>
<b>2010</b>									
Fevereiro	100,0	18,9	8,3	20,5	13,5	15,0	6,8	15,6	1,5
Março	100,0	19,1	7,6	20,9	13,6	16,0	6,7	15,1	1,2
Abril	100,0	19,4	7,7	21,0	13,0	16,3	6,3	14,8	1,4
Mai	100,0	19,2	7,5	21,3	12,9	16,5	5,9	15,8	0,8
Junho	100,0	20,0	7,6	20,3	13,2	16,2	6,0	15,6	1,0
Julho	100,0	19,6	7,3	20,5	14,2	15,3	6,0	15,9	1,2
Agosto	100,0	19,0	7,7	20,7	14,1	15,6	5,8	15,9	1,1
Setembro	100,0	19,7	7,8	19,7	13,5	16,3	5,7	16,4	1,0
Outubro	100,0	19,0	7,9	20,4	14,1	16,0	5,2	16,2	1,1
Novembro	100,0	19,6	8,4	19,1	14,0	15,9	5,4	16,7	1,0
Dezembro	100,0	19,9	8,4	19,3	13,5	16,0	5,5	16,3	1,0
<b>2011</b>									
Janeiro	100,0	19,7	7,8	19,9	14,1	15,2	4,9	17,1	1,1
Fevereiro	100,0	20,7	8,2	19,9	13,4	14,9	5,4	16,5	1,0
Março	100,0	19,7	8,0	20,9	13,3	16,0	5,3	15,9	1,0
Abril	100,0	20,1	8,2	20,5	13,2	15,9	5,5	15,5	1,0
Mai	100,0	20,3	7,7	20,1	13,2	16,2	5,4	16,2	0,9
Junho	100,0	19,9	7,6	19,8	13,7	16,5	5,4	16,4	0,8
Julho	100,0	20,2	7,2	19,5	13,3	16,9	5,3	16,8	0,8
Agosto	100,0	20,1	8,0	19,0	13,4	16,4	4,9	17,4	0,9
Setembro	100,0	19,4	8,3	19,9	12,4	16,8	5,3	17,0	0,9
Outubro	100,0	18,7	8,2	19,9	13,5	16,1	6,0	16,6	1,0
Novembro	100,0	18,9	9,2	19,5	13,8	15,4	5,7	16,6	1,0
Dezembro	100,0	19,3	8,7	18,4	14,5	14,8	6,8	16,1	1,4
<b>2012</b>									
Janeiro	100,0	19,4	8,2	19,8	14,1	14,7	6,2	16,5	1,1
Fevereiro	100,0	20,6	8,6	19,3	13,1	14,5	6,5	16,5	1,1
<b>Varição (%)</b>									
Fevereiro 2012/Janeiro 2012	-	6,2	4,9	-2,5	-7,1	-1,4	4,8	0,0	0,0
Fevereiro 2012/Fevereiro 2011	-	-0,5	4,9	-3,0	-2,2	-2,7	20,4	0,0	10,0

FONTE: IPARDES/IBGE - Pesquisa Mensal de Emprego

(1) Indústria extrativa, de transformação, e de produção e distribuição de eletricidade, gás e água.

(2) Comércio, reparação de veículos automotivos e de objetos pessoais e domésticos e comércio varejista de combustíveis.

(3) Intermediação financeira e atividades imobiliárias, aluguéis e serviços prestados a empresas.

(4) Administração pública, defesa, seguro social, educação, saúde e serviços sociais.

(5) Coeficiente de variação superior a 15%.

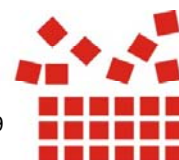


TABELA 9 - ESTIMATIVA DA POPULAÇÃO OCUPADA TOTAL E SEGUNDO A POSIÇÃO NA OCUPAÇÃO, NA RMC - FEVEREIRO 2010- FEVEREIRO 2012

PERÍODO	POPULAÇÃO OCUPADA (1.000 pessoas)						
	TOTAL	Posição na Ocupação					
		Empregados			Conta própria	Empregadores	Trabalhadores não remunerados (conta própria ou empregadores) <sup>(3)</sup>
		Total <sup>(1)</sup>	Com carteira assinada <sup>(2)</sup>	Sem carteira assinada <sup>(2)</sup>			
<b>2010</b>							
Fevereiro	1.499	1.135	807	222	261	91	12
Março	1.517	1.139	809	214	279	86	13
Abril	1.502	1.129	798	212	273	86	14
Mai	1.503	1.138	810	206	272	82	12
Junho	1.509	1.146	819	203	269	80	13
Julho	1.526	1.160	837	198	267	84	14
Agosto	1.529	1.150	817	206	269	100	9
Setembro	1.530	1.142	817	196	282	97	10
Outubro	1.541	1.175	858	188	268	86	11
Novembro	1.534	1.164	854	189	273	84	12
Dezembro	1.544	1.181	861	194	275	79	9
<b>2011</b>							
Janeiro	1.535	1.179	887	173	271	77	9
Fevereiro	1.525	1.167	873	184	271	80	7
Março	1.546	1.175	863	192	281	83	6
Abril	1.533	1.185	871	192	259	83	7
Mai	1.580	1.222	890	197	268	82	9
Junho	1.580	1.221	886	205	270	83	5
Julho	1.584	1.218	878	202	279	82	5
Agosto	1.595	1.219	904	187	287	84	5
Setembro	1.574	1.212	902	194	276	81	6
Outubro	1.620	1.257	913	234	246	107	11
Novembro	1.595	1.216	883	223	283	88	9
Dezembro	1.613	1.225	857	236	286	88	13
<b>2012</b>							
Janeiro	1.578	1.214	869	231	270	87	8
Fevereiro	1.564	1.199	854	222	262	96	7
<b>Variação (%)</b>							
Fevereiro 2012/Janeiro 2012	-0,9	-1,2	-1,7	-3,9	-3,0	10,3	-12,5
Fevereiro 2012/Fevereiro 2011	2,6	2,7	-2,2	20,7	-3,3	20,0	0,0

FONTES: IPARDES/IBGE - Pesquisa Mensal de Emprego

(1) A soma das parcelas com e sem carteira assinada difere do total de empregados devido a outras posições na ocupação não apresentadas na tabela.

(2) Inclusive trabalhadores domésticos.

(3) Coeficiente de variação superior a 15%.



TABELA 10 - DISTRIBUIÇÃO PERCENTUAL DA POPULAÇÃO OCUPADA SEGUNDO A POSIÇÃO NA OCUPAÇÃO, NA RMC - FEVEREIRO 2010- FEVEREIRO 2012

PERÍODO	POPULAÇÃO OCUPADA (%)					
	Empregados			Conta Própria	Empregadores	Trabalhadores Não remunerados (Conta Própria ou Empregadores) <sup>(3)</sup>
	Total <sup>(1)</sup>	Com carteira assinada <sup>(2)</sup>	Sem carteira assinada <sup>(2)</sup>			
<b>2010</b>						
Fevereiro	75,7	53,8	14,8	17,4	6,1	0,8
Março	75,0	53,3	14,1	18,4	5,7	0,9
Abril	75,1	53,1	14,1	18,2	5,7	1,0
Maio	75,7	53,9	13,7	18,1	5,4	0,8
Junho	75,9	54,3	13,5	17,8	5,3	0,9
Julho	76,0	54,8	13,0	17,5	5,5	0,9
Agosto	75,2	53,4	13,5	17,6	6,6	0,6
Setembro	74,6	53,4	12,8	18,4	6,4	0,6
Outubro	76,3	55,7	12,2	17,4	5,6	0,7
Novembro	75,9	55,7	12,3	17,8	5,5	0,8
Dezembro	76,5	55,7	12,5	17,8	5,1	0,6
<b>2011</b>						
Janeiro	76,8	57,8	11,3	17,6	5,0	0,6
Fevereiro	76,5	57,3	12,1	17,7	5,2	0,5
Março	76,0	55,9	12,4	18,2	5,4	0,4
Abril	77,2	56,8	12,5	16,9	5,4	0,5
Maio	77,3	56,3	12,5	17,0	5,2	0,5
Junho	77,3	56,1	13,0	17,1	5,3	0,3
Julho	76,9	55,4	12,7	17,6	5,2	0,3
Agosto	76,4	56,7	11,7	18,0	5,2	0,3
Setembro	77,0	57,3	12,3	17,5	5,1	0,4
Outubro	77,6	56,4	14,5	15,2	6,6	0,7
Novembro	76,2	55,3	14,0	17,7	5,5	0,6
Dezembro	76,0	53,2	14,6	17,8	5,5	0,8
<b>2012</b>						
Janeiro	76,9	55,0	14,7	17,1	5,5	0,5
Fevereiro	76,7	54,6	14,2	16,7	6,1	0,5
<b>Variação (%)</b>						
Fevereiro 2012/Janeiro 2012	-0,3	-0,7	-3,4	-2,3	10,9	0,0
Fevereiro 2012/Fevereiro 2011	0,3	-4,7	17,4	-5,6	17,3	0,0

FONTE: IPARDES/IBGE - Pesquisa Mensal de Emprego

NOTA: Todos os percentuais são calculados em relação à população ocupada total.

(1) A soma das parcelas com e sem carteira assinada difere do total de empregados devido a outras posições na ocupação não apresentadas na tabela.

(2) Inclusive trabalhadores domésticos.

(3) Coeficiente de variação superior a 15%.



TABELA 11 - ESTIMATIVA DO NÚMERO DE EMPREGADOS NO SETOR PRIVADO SEGUNDO A POSIÇÃO NA OCUPAÇÃO, NA RMC - FEVEREIRO 2010- FEVEREIRO 2012

PERÍODO	EMPREGADOS NO SETOR PRIVADO (1.000 pessoas)		
	Total	Posição na Ocupação	
		Com carteira assinada	Sem carteira assinada
2010			
Fevereiro	881	747	134
Março	878	749	129
Abril	868	737	131
Maiο	879	755	124
Junho	891	768	123
Julho	902	779	123
Agosto	889	756	133
Setembro	882	757	125
Outubro	928	804	123
Novembro	919	803	116
Dezembro	930	808	122
2011			
Janeiro	943	832	112
Fevereiro	930	815	115
Março	927	809	118
Abril	931	815	116
Maiο	958	839	119
Junho	959	831	128
Julho	952	824	128
Agosto	971	849	121
Setembro	973	847	126
Outubro	990	850	140
Novembro	964	820	143
Dezembro	945	801	144
2012			
Janeiro	953	814	140
Fevereiro	922	792	130
Variação (%)			
Fevereiro 2012/Janeiro 2012	-3,3	-2,7	-7,1
Fevereiro 2012/Fevereiro 2011	-0,9	-2,8	13,0

FONTE: IPARDES/IBGE - Pesquisa Mensal de Emprego

NOTA: Exclui-se trabalhadores domésticos e trabalhadores não-remunerados de membro da unidade domiciliar que era empregado.



TABELA 12 - RENDIMENTO MÉDIO REAL EFETIVAMENTE RECEBIDO PELOS OCUPADOS E EMPREGADOS NO SETOR PÚBLICO E PRIVADO, NA RMC - JANEIRO 2010- JANEIRO 2012

PERÍODO	RENDIMENTO MÉDIO REAL DAS PESSOAS OCUPADAS (R\$)	RENDIMENTO MÉDIO REAL DOS EMPREGADOS (R\$)	
		Setor Privado	Setor Público
2010			
Janeiro	1.686,01	1.454,39	2.571,17
Fevereiro	1.680,05	1.390,30	2.799,74
Março	1.657,12	1.378,36	2.676,88
Abril	1.598,43	1.336,81	2.506,96
Maio	1.614,13	1.363,26	2.666,13
Junho	1.720,15	1.446,16	2.826,71
Julho	1.749,95	1.435,59	2.769,78
Agosto	1.750,87	1.405,89	2.659,67
Setembro	1.717,05	1.445,79	2.752,98
Outubro	1.820,34	1.527,36	2.672,79
Novembro	1.762,01	1.521,75	2.901,38
Dezembro	1.973,73	1.704,92	3.265,42
2011			
Janeiro	1.691,31	1.460,44	2.518,69
Fevereiro	1.764,70	1.449,50	2.584,76
Março	1.663,34	1.402,02	2.602,13
Abril	1.677,25	1.395,80	2.556,94
Maio	1.702,84	1.392,96	2.432,08
Junho	1.670,58	1.410,52	2.391,14
Julho	1.693,57	1.419,09	2.454,90
Agosto	1.730,62	1.460,09	2.310,19
Setembro	1.816,70	1.433,85	2.785,08
Outubro	1.790,94	1.453,96	2.913,29
Novembro	1.949,77	1.663,93	3.625,41
Dezembro	2.144,73	1.914,80	3.549,69
2012			
Janeiro	1.821,74	1.519,43	3.162,11
Variação (%)			
Janeiro 2012/ Dezembro 2011	-15,1	-20,6	-10,9
Janeiro 2012/ Janeiro 2011	7,7	4,0	25,5

FONTE: IPARDES/IBGE - Pesquisa Mensal de Emprego

NOTA: Inflator - INPC RMC (IBGE). Valores em reais de fevereiro de 2012.



TABELA 13 - RENDIMENTO MÉDIO REAL HABITUALMENTE RECEBIDO PELOS OCUPADOS E EMPREGADOS NO SETOR PÚBLICO E PRIVADO, NA RMC - FEVEREIRO 2010- FEVEREIRO 2012

PERÍODO	RENDIMENTO MÉDIO REAL DAS PESSOAS OCUPADAS (R\$)	RENDIMENTO MÉDIO REAL DOS EMPREGADOS (R\$)	
		Setor Privado	Setor Público
2010			
Fevereiro	1.696,55	1.456,32	2.554,46
Março	1.684,87	1.390,94	2.783,01
Abril	1.655,93	1.377,09	2.653,02
Mai	1.604,73	1.343,13	2.508,99
Junho	1.630,01	1.380,89	2.673,99
Julho	1.725,41	1.447,75	2.814,40
Agosto	1.757,86	1.448,19	2.769,70
Setembro	1.752,86	1.410,31	2.679,03
Outubro	1.712,68	1.441,71	2.730,62
Novembro	1.807,19	1.518,18	2.644,80
Dezembro	1.722,08	1.484,91	2.799,97
2011			
Janeiro	1.757,90	1.483,35	2.705,03
Fevereiro	1.701,41	1.464,88	2.528,89
Março	1.759,12	1.447,09	2.556,12
Abril	1.659,39	1.404,79	2.576,04
Mai	1.678,60	1.403,23	2.546,81
Junho	1.715,33	1.407,96	2.437,32
Julho	1.680,14	1.421,24	2.388,72
Agosto	1.702,34	1.431,41	2.455,23
Setembro	1.735,51	1.464,67	2.305,26
Outubro	1.840,06	1.447,58	2.786,88
Novembro	1.810,18	1.462,73	2.940,00
Dezembro	1.827,03	1.528,52	3.216,60
2012			
Janeiro	1.857,21	1.570,53	2.986,16
Fevereiro	1.832,80	1.526,70	3.135,80
Variação (%)			
Fevereiro 2012/Janeiro 2012	-1,3	-2,8	5,0
Fevereiro 2012/ Fevereiro 2011	7,7	4,2	24,0

FONTE: IPARDES/IBGE - Pesquisa Mensal de Emprego

NOTA: Inflator - INPC RMC (IBGE). Valores em reais de fevereiro de 2012.



TABELA 14 - RENDIMENTO MÉDIO REAL EFETIVAMENTE RECEBIDO PELOS OCUPADOS, SEGUNDO A POSIÇÃO NA OCUPAÇÃO, NA RMC - JANEIRO 2010-JANEIRO 2012

PERÍODO	RENDIMENTO MÉDIO REAL (R\$)		
	Empregados do Setor Privado <sup>(1)</sup>		Conta Própria
	Com carteira assinada	Sem carteira assinada	
2010			
Janeiro	1.545,38	934,92	1.420,79
Fevereiro	1.444,05	1.068,45	1.500,44
Março	1.446,33	984,53	1.346,88
Abril	1.401,73	927,10	1.423,68
Mai	1.425,00	959,84	1.588,63
Junho	1.496,21	1.118,88	1.473,82
Julho	1.496,72	1.078,62	1.597,90
Agosto	1.482,95	932,89	1.640,28
Setembro	1.504,71	1.055,50	1.615,13
Outubro	1.594,50	1.057,81	1.641,81
Novembro	1.587,03	1.080,14	1.649,39
Dezembro	1.778,58	1.137,08	1.821,47
2011			
Janeiro	1.488,25	1.257,48	1.675,12
Fevereiro	1.507,60	1.045,25	1.772,01
Março	1.457,76	1.000,91	1.504,29
Abril	1.441,76	1.068,59	1.447,55
Mai	1.447,09	1.034,19	1.627,55
Junho	1.479,39	962,35	1.635,07
Julho	1.473,70	1.028,23	1.663,14
Agosto	1.504,54	1.152,69	1.761,14
Setembro	1.493,37	1.059,84	1.713,03
Outubro	1.520,30	1.065,53	1.676,69
Novembro	1.734,12	1.260,32	1.628,37
Dezembro	2.014,73	1.309,94	1.791,03
2012			
Janeiro	1.587,47	1.088,47	1.735,46
Variação (%)			
Janeiro 2012/Dezembro 2011	-21,2	-16,9	-3,1
Janeiro 2012/Janeiro 2011	6,7	-13,4	3,6

FONTE: IPARDES/IBGE - Pesquisa Mensal de Emprego

NOTA: Inflator - INPC RMC (IBGE). Valores em reais de fevereiro de 2012.

(1) Excluído trabalhadores domésticos.



TABELA 15 - RENDIMENTO MÉDIO REAL HABITUALMENTE RECEBIDO PELOS OCUPADOS, SEGUNDO A POSIÇÃO NA OCUPAÇÃO, NA RMC - FEVEREIRO 2010- FEVEREIRO 2012

PERÍODO	RENDIMENTO MÉDIO REAL (R\$)		
	Empregados do Setor Privado <sup>(1)</sup>		Conta Própria
	Com carteira assinada	Sem carteira assinada	
2010			
Fevereiro	1.540,33	975,84	1.466,29
Março	1.440,21	1.095,87	1.508,17
Abril	1.441,34	1.004,86	1.350,20
Maiο	1.402,18	970,36	1.435,18
Junho	1.437,77	1.009,04	1.611,65
Julho	1.494,82	1.139,97	1.508,55
Agosto	1.506,04	1.110,32	1.582,43
Setembro	1.485,37	949,27	1.643,87
Outubro	1.500,08	1.054,42	1.620,13
Novembro	1.579,68	1.087,71	1.632,96
Dezembro	1.544,31	1.082,08	1.632,87
2011			
Janeiro	1.530,12	1.123,03	1.760,45
Fevereiro	1.490,53	1.278,49	1.703,63
Março	1.501,05	1.071,91	1.772,50
Abril	1.456,02	1.036,26	1.500,84
Maiο	1.444,93	1.106,29	1.448,52
Junho	1.460,71	1.058,51	1.635,59
Julho	1.486,51	996,26	1.650,23
Agosto	1.480,88	1.076,99	1.669,36
Setembro	1.504,35	1.190,68	1.773,16
Outubro	1.504,50	1.089,84	1.758,32
Novembro	1.528,68	1.077,00	1.701,10
Dezembro	1.578,29	1.242,58	1.624,44
2012			
Janeiro	1.622,84	1.254,20	1.740,47
Fevereiro	1.589,60	1.128,00	1.784,20
Variação (%)			
Fevereiro 2012/Janeiro 2012	-2,0	-10,1	2,5
Fevereiro 2012/ Fevereiro 2011	6,6	-11,8	4,7

FONTE: IPARDES/IBGE - Pesquisa Mensal de Emprego

NOTA: Inflator - INPC RMC (IBGE). Valores em reais de fevereiro de 2012.

(1) Exclusive trabalhadores domésticos.





TABELA 16 - RENDIMENTO MÉDIO REAL DOMICILIAR *PER CAPITA* HABITUAL E MASSA REAL DE RENDIMENTOS EFETIVAMENTE RECEBIDOS, NA RMC - FEVEREIRO 2010- FEVEREIRO 2012

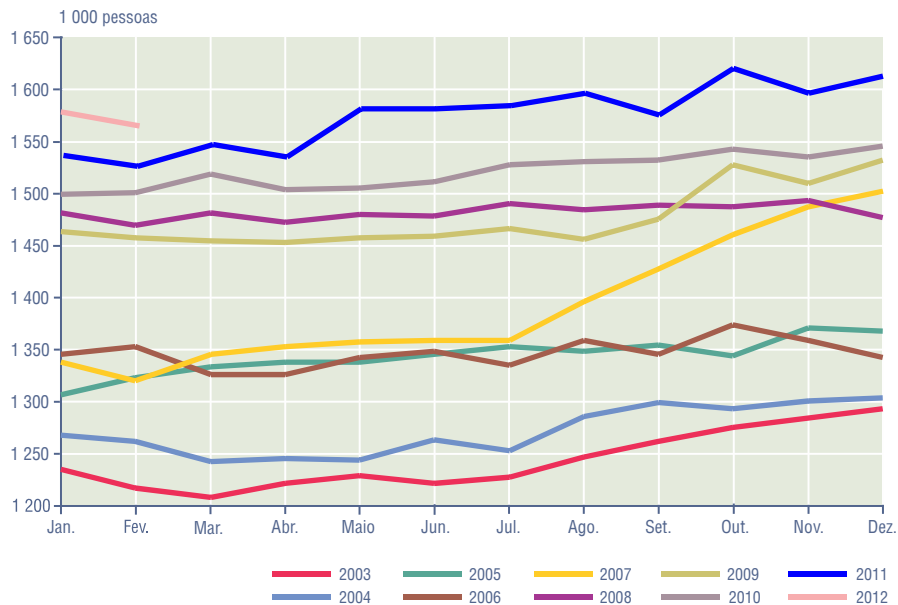
PERÍODO	RENDIMENTO MÉDIO REAL DOMICILIAR <i>PER CAPITA</i> HABITUAL (R\$)	MASSA REAL DE RENDIMENTOS EFETIVOS RECEBIDOS (R\$)
2010		
Fevereiro	1.065,46	3.106.375.275,01
Março	1.063,45	2.535.278.682,14
Abril	1.089,91	2.546.837.202,22
Mai	1.105,13	2.482.065.628,80
Junho	1.072,01	2.396.769.848,29
Julho	1.019,33	2.428.220.418,33
Agosto	1.044,75	2.623.719.683,89
Setembro	1.116,67	2.698.501.660,89
Outubro	1.137,31	2.714.165.541,54
Novembro	1.137,08	2.661.622.892,77
Dezembro	1.119,86	2.801.538.668,34
2011		
Janeiro	1.127,77	3.023.795.006,15
Fevereiro	1.160,65	2.590.565.512,31
Março	1.100,46	2.749.337.721,04
Abril	1.160,76	2.553.193.358,80
Mai	1.073,54	2.656.628.707,09
Junho	1.120,45	2.705.687.045,16
Julho	1.147,43	2.656.493.439,66
Agosto	1.125,01	2.713.134.040,85
Setembro	1.155,15	2.738.135.981,11
Outubro	1.154,82	2.972.099.896,64
Novembro	1.239,98	2.869.412.155,82
Dezembro	1.197,98	3.151.520.285,05
2012		
Janeiro	1.220,32	2.862.062.839,28
Fevereiro	1.182,99	
Variação (%)		
Fevereiro 2012/Janeiro 2012	-3,1	-
Janeiro 2012/Dezembro 2011	1,0	-15,4
Fevereiro 2012/Fevereiro 2011	7,5	-
Janeiro 2012/Janeiro 2011	5,1	10,5

FONTE: IPARDES/IBGE - Pesquisa Mensal de Emprego

NOTA: Inflator - INPC RMC (IBGE). Valores em reais de fevereiro de 2012.

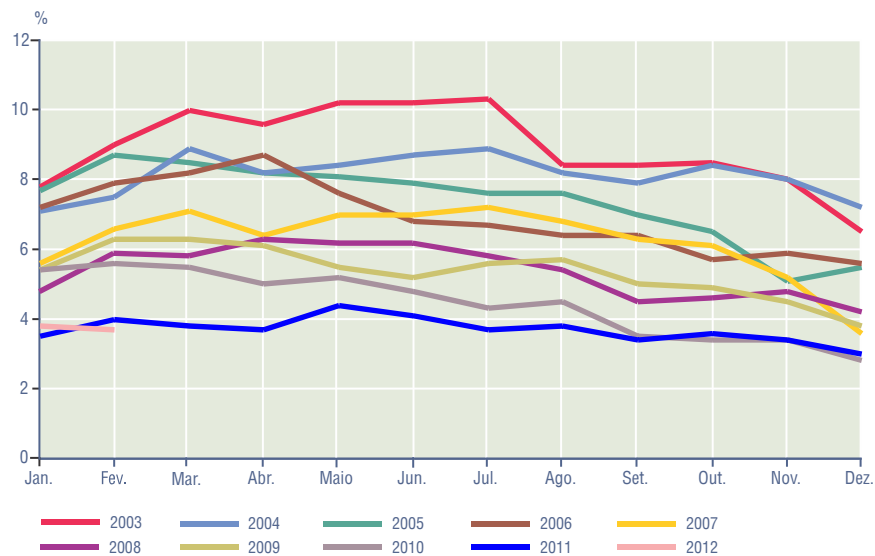


GRÁFICO 3 - ESTIMATIVA DA POPULAÇÃO OCUPADA NA RMC - JANEIRO 2003-FEVEREIRO 2012



FUNTE: PME - IPARDES/IBGE

GRÁFICO 4 - TAXA DE DESOCUPAÇÃO NA RMC - JANEIRO 2003-FEVEREIRO 2012

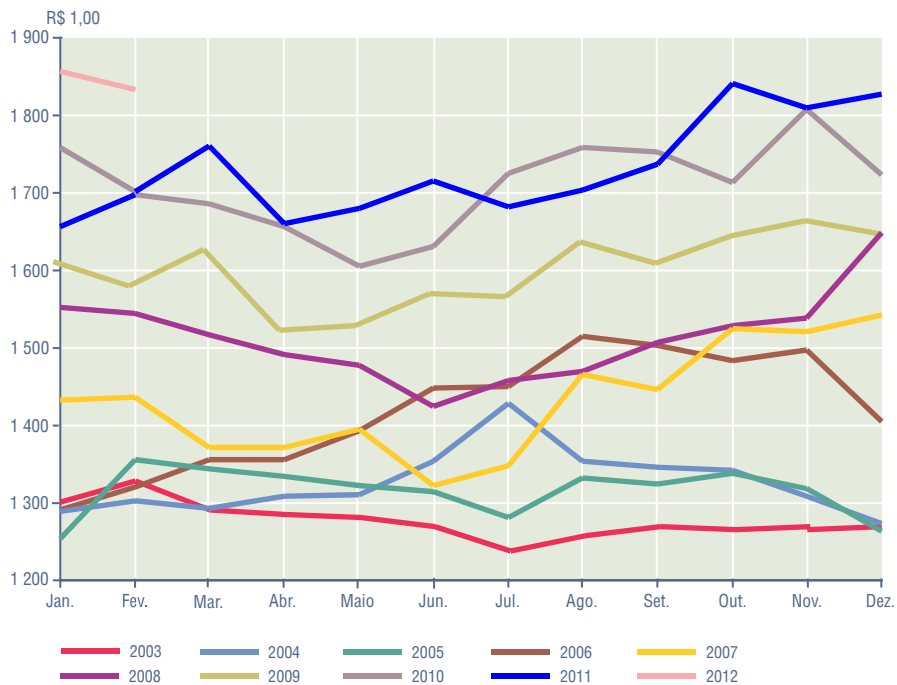


FUNTE: PME - IPARDES/IBGE

NOTA: Período de referência de procura de trabalho = 30 dias.



GRÁFICO 5 - RENDIMENTO MÉDIO REAL HABITUALMENTE RECEBIDO PELOS OCUPADOS, NA RMC - JANEIRO 2003-FEVEREIRO 2012



FONTE: PME - IPARDES/IBGE  
 NOTA: Inflator - INPC (IBGE). Valores em reais de fevereiro de 2012.



## NOTAS METODOLÓGICAS

A malha setorial utilizada para a pesquisa é a do Censo de 2000. Portanto, a delimitação da Região Metropolitana de Curitiba utilizada nesta pesquisa compreende os municípios de: Adrianópolis, Agudos do Sul, Almirante Tamandaré, Araucária, Balsa Nova, Bocaiuva do Sul, Campina Grande do Sul, Campo Largo, Campo Magro, Cerro Azul, Colombo, Contenda, Curitiba, Doutor Ulysses, Fazenda Rio Grande, Itaperuçu, Mandirituba, Pinhais, Piraquara, Quatro Barras, Quitandinha, Rio Branco do Sul, São José dos Pinhais, Tijucas do Sul e Tunas do Paraná.

Os dados são levantados por meio da investigação de uma amostra probabilística de unidades domiciliares obtida em dois estágios de seleção. No primeiro estágio são selecionados os setores censitários e, no segundo, os domicílios particulares e as unidades de habitação em domicílios coletivos.

A seleção das unidades do primeiro estágio (setor) é feita sistematicamente com probabilidade proporcional ao total de domicílios particulares ocupados, com base no Censo Demográfico de 2000.

Uma vez selecionadas as unidades do primeiro estágio, realiza-se em todos os setores da amostra a operação de listagem, que consiste em relacionar, ordenadamente, todas as unidades domiciliares existentes na área. O objetivo dessa operação é estabelecer um cadastro básico do qual são selecionadas as unidades do segundo estágio, os domicílios.

A determinação das unidades de pesquisa dentro de cada setor é baseada em uma seleção sistemática simples com o início aleatório. Assim, a seleção das unidades domiciliares da amostra é feita a partir de intervalos de seleção fixos por setor e estabelecidos considerando 16 unidades domiciliares por setor.

Na RMC foram selecionados, no primeiro estágio, 222 setores censitários. O número de unidades domiciliares que compõem a amostra é de aproximadamente 5 mil.

Considerando que a pesquisa é realizada mensalmente, parte das unidades domiciliares selecionadas é substituída a cada mês, com o objetivo de evitar o cansaço e a eventual recusa por parte do informante em participar da pesquisa. A amostra é subdividida em oito grupos de rotação, e 25% das unidades domiciliares pesquisadas no mês são substituídas no levantamento do mês seguinte, sendo que, ao final de um ano, isto é, no 13.º mês, 50% da amostra será composta pelas mesmas unidades domiciliares investigadas no primeiro mês.

Esse sistema permite ainda que sejam feitas comparações longitudinais, uma vez que sempre há coincidência substancial de unidades domiciliares investigadas mês a mês ou ano a ano.



## PRINCIPAIS CONCEITOS

A pesquisa segue as recomendações da Organização Internacional do Trabalho (OIT).

Os procedimentos metodológicos visam separar os indivíduos que trabalham daqueles que não trabalham – que são os que procuram trabalho – e dos inativos.

O conceito fundamental é o de *trabalho em atividade econômica*, que é a ocupação remunerada em dinheiro, produtos, mercadorias ou benefícios (moradia, alimentação, roupas, treinamento etc.) na produção de bens e serviços; a ocupação remunerada em dinheiro ou benefícios (moradia, alimentação, roupas etc.) no serviço doméstico; ou a ocupação sem remuneração na produção de bens e serviços, em ajuda na atividade econômica de membro da unidade domiciliar, todas elas exercidas por pelo menos 1 hora na semana de referência. No conceito de trabalho não se inclui o exercício de ocupação sem remuneração desenvolvida em ajuda a instituição religiosa, beneficente ou de cooperativismo, bem como a ocupação na produção para o próprio consumo ou uso de membro(s) da unidade domiciliar.

Para os indivíduos que trabalham investigam-se a ocupação, o ramo de atividade, a posição na ocupação, a existência de mais de um trabalho, o rendimento habitual e efetivamente recebido no mês anterior, o número de horas habitualmente e efetivamente trabalhadas, a sub-remuneração, a subocupação e outras características.

Para os indivíduos que procuram trabalho, investiga-se a providência efetivamente tomada para consegui-lo, o tempo de procura, o trabalho anterior com ou sem remuneração, a ocupação anterior, o ramo de atividade do último trabalho, a sua disponibilidade para trabalhar e outras características.

Para os inativos, investiga-se a disponibilidade ou a não disponibilidade para trabalhar na semana de referência da pesquisa.

A seguir, apresentam-se os principais indicadores do mercado de trabalho:

**População em Idade Ativa (PIA)** - compreende as pessoas com dez anos e mais de idade na semana de referência da pesquisa.

**População Economicamente Ativa (PEA)** - refere-se às pessoas ocupadas na semana de referência e às pessoas desocupadas nessa semana com procura de trabalho no período de referência de 30 dias.

**População Ocupada (PO)** - compreende as pessoas que exerceram um trabalho remunerado (em dinheiro, mercadorias ou benefícios) ou sem remuneração em ajuda a membro da unidade domiciliar que era empregado, trabalhador por conta própria ou empregador, durante pelo menos 1 hora na semana de referência e, ainda, as pessoas que tinham trabalho remunerado do qual estão afastadas temporariamente nessa semana por algum motivo (férias, por exemplo). As pessoas ocupadas são classificadas em:



- *Empregados* - são as pessoas ocupadas na semana de referência que trabalhavam para um empregador (pessoa física ou jurídica), com ou sem carteira de trabalho assinada, nos setores público e privado. Tais pessoas, geralmente, obrigam-se ao cumprimento de uma jornada de trabalho, recebendo em contrapartida uma remuneração em dinheiro, produtos ou benefícios (moradia, comida, roupas, treinamento etc.). Nessa categoria inclui-se a pessoa que prestava serviço militar obrigatório, clérigo (sacerdote, ministro de igreja, pastor, rabino, frade, freira e outros) e, também, aprendiz ou estagiário que recebia somente aprendizado ou treinamento como pagamento. Classificam-se também como empregados os trabalhadores domésticos, isto é, as pessoas que trabalhavam prestando serviços domésticos remunerados em dinheiro ou benefícios, em uma ou mais unidades domiciliares, os militares, os empregados pelo regime jurídico dos servidores públicos e os trabalhadores não remunerados em empreendimento de membro da unidade domiciliar que era empregado. Estes últimos são pessoas que trabalhavam durante pelo menos 1 hora na semana, em ajuda ao membro da unidade domiciliar com quem o empregador estabelecia o contrato ou acordo de trabalho e que recebia a remuneração pelo trabalho do grupo de membros da unidade domiciliar que organizava, dirigia ou pelo qual era responsável.
- *Conta própria* - são as pessoas ocupadas no seu próprio empreendimento, na semana de referência, e que trabalhavam sozinhas ou com sócios, sem ter empregado e podendo ou não ter contado com a ajuda de trabalhador não remunerado membro da unidade domiciliar.
- *Empregadores* - são as pessoas ocupadas no seu próprio empreendimento, na semana de referência, que possuíam pelo menos um empregado, podendo ou não ter contado com a ajuda de trabalhador não remunerado membro da unidade domiciliar.
- *Trabalhadores não remunerados de membro da unidade domiciliar que era conta própria ou empregador* - são pessoas que trabalhavam sem remuneração, em empreendimento de membro da unidade domiciliar que era trabalhador por conta própria ou empregador, na semana de referência.

**População Desocupada (PD)** - compreende as pessoas que não trabalharam na semana de referência, mas que estavam disponíveis para assumir um trabalho nessa semana e que tomaram alguma providência efetiva para conseguir trabalho no período de referência de 30 dias, sem terem tido qualquer trabalho ou após terem saído do último trabalho que tiveram nesse período.

**População Não economicamente Ativa (PNEA)** - refere-se às pessoas que não trabalharam na semana de referência nem tomaram providências para conseguir trabalho no período de referência de 30 dias.



**Pessoas Marginalmente Ligadas à PEA** - são as pessoas não economicamente ativas na semana de referência que estavam disponíveis para assumir um trabalho nessa semana e tiveram algum trabalho ou tomaram alguma providência efetiva de procura de trabalho no período de referência de 365 dias.

**Pessoas Desalentadas** - são as pessoas marginalmente ligadas à PEA na semana de referência da pesquisa que estavam procurando trabalho ininterruptamente há pelo menos seis meses, tendo desistido por não encontrar qualquer tipo de trabalho, trabalho com remuneração adequada ou de acordo com suas qualificações.

**Pessoas que saíram do último trabalho no período de referência de 365 dias** - são as pessoas que tiveram algum trabalho no período de referência de 365 dias e que estão sem trabalho no último dia desse período.

**Pessoas subocupadas por insuficiência de horas trabalhadas** - são as pessoas que trabalharam efetivamente menos de 40 horas em todos os trabalhos da semana de referência e estavam disponíveis para trabalhar mais, no período de 30 dias, contados a partir do primeiro dia da semana de referência da pesquisa.

**Pessoas ocupadas com rendimento mensal por horas semanais menor que o salário mínimo por 40 horas semanais** - são as pessoas ocupadas na semana de referência com rendimento/hora habitualmente recebido de todos os trabalhos no mês de referência inferior à relação do salário mínimo por 40 horas semanais.

#### **Rendimento do trabalho**

- Para os empregados, considera-se a remuneração bruta recebida em dinheiro, produtos ou mercadorias.
- Para os empregadores e trabalhadores por conta própria, considera-se a retirada do trabalho em dinheiro, produtos ou mercadorias.
- Para a pessoa que recebe, pelo seu trabalho, em produtos ou mercadorias, considera-se o valor de mercado dos produtos recebidos.
- Para a pessoa que estiver licenciada do trabalho por instituto de previdência, considera-se o rendimento bruto mensal que habitualmente ganhava como benefício em dinheiro (auxílio-doença, auxílio por acidente de trabalho etc.) efetivamente recebido no mês de referência.
- Para todos os tipos de rendimento, são levantados os valores habitualmente e efetivamente recebidos. Nos rendimentos habitualmente recebidos excluem-se as parcelas referentes a 13.º e 14.º salários, participação paga nos lucros da empresa ou outra gratificação no mês de referência.



### **Horas trabalhadas**

Referem-se às horas trabalhadas, por semana, no trabalho principal e demais trabalhos, na semana de referência. Incluem as horas trabalhadas no local de trabalho, as horas trabalhadas fora do local de trabalho em tarefas relacionadas com a sua ocupação, bem como as horas em que fica no local de trabalho sem poder realizar as suas tarefas.

A PME investiga tanto as horas habitualmente trabalhadas (que não devem ser confundidas com aquelas presentes no contrato de trabalho) quanto as efetivamente trabalhadas (horas que efetivamente foram dedicadas ao trabalho).

**Rendimento mensal domiciliar *per capita*** - é o resultado da divisão do rendimento mensal domiciliar **proveniente do trabalho** pelo número de componentes da unidade domiciliar, exclusive daqueles cuja condição na unidade domiciliar fosse pensionista, empregado doméstico ou parente do empregado doméstico.

### **INDICADORES**

- Taxa de Desocupação: é o percentual de pessoas desocupadas na semana de referência da pesquisa com procura de trabalho no período de referência de 30 dias, em relação à população economicamente ativa na semana de referência.
- Taxa de Atividade: é o percentual de pessoas economicamente ativas em relação ao total de pessoas de dez anos ou mais de idade na semana de referência.
- Taxa de Ocupação: é a relação entre o número de pessoas ocupadas e o número de pessoas economicamente ativas na semana de referência.

### **REPONDERAÇÃO DAS ESTIMATIVAS**

O IBGE disponibilizou, em outubro de 2004, a nova metodologia utilizada na elaboração das estimativas oficiais de população do Brasil, Grandes Regiões, Unidade da Federação e Municípios, com data de referência em 1.º de julho de cada ano civil, denominada Revisão 2004, incorporando resultados dos parâmetros demográficos calculados com base nos resultados do Censo Demográfico de 2000, da Pesquisa Nacional por Amostra de Domicílios (PNAD) e das Estatísticas Vitais do Registro Civil.

As projeções de população de cada região metropolitana são utilizadas como variável independente para ajuste das estimativas da Pesquisa Mensal de Emprego (PME).

Com a Revisão 2004, há que se incorporar as novas projeções nos fatores de expansão da amostra da PME. Assim, a partir de janeiro de 2005 a PME passou a ter suas estimativas calculadas com base na Revisão 2004. Para manter a comparabilidade com os meses anteriores, foi necessário recalculá-las.





já divulgadas com base nas novas projeções de população. Dessa forma, a PME na Região Metropolitana de Curitiba, bem como nas demais regiões onde a pesquisa é realizada pelo IBGE, teve sua série histórica, que compreende os meses de dezembro de 2002 a dezembro de 2004, retabulada.

### **IMPUTAÇÃO DE DADOS AOS RENDIMENTOS**

Com o objetivo de sanar os problemas decorrentes da “não resposta” para os quesitos relativos ao rendimento das pessoas ocupadas (quesitos 18 e 19 do questionário de entrevista para o trabalho principal dos empregados; quesitos 23 e 24 para o trabalho principal dos empregadores e trabalhadores por conta própria; e quesitos 30 e 31 para os rendimentos dos trabalhos secundários), o IPARDES/IBGE passou a imputar dados para os rendimentos a partir do mês de março de 2007.

Este trabalho é realizado de acordo com rigorosos critérios estatísticos, o que confere aos resultados divulgados toda credibilidade (maiores detalhes sobre a metodologia podem ser encontrados em: <http://www.ibge.gov.br>).

O IPARDES/IBGE já recalculou toda a série de dados, desde janeiro de 2003 até os atuais dados de rendimentos. Desse modo, os usuários não perdem a comparabilidade nas séries de dados divulgadas no boletim.



GOVERNO DO ESTADO DO PARANÁ

Carlos Alberto Richa - *Governador*

SECRETARIA DO PLANEJAMENTO E COORDENAÇÃO GERAL

Cassio Taniguchi - *Secretário*

INSTITUTO PARANAENSE DE DESENVOLVIMENTO ECONÔMICO E SOCIAL - IPARDES

Gilmar Mendes Lourenço - *Diretor-Presidente*

Emilio Kenji Shibata - *Diretor Administrativo-Financeiro*

Julio Takeshi Suzuki Júnior - *Diretor de Pesquisa*

Daniel Nojima - *Diretor do Centro Estadual de Estatística*

INSTITUTO BRASILEIRO DE GEOGRAFIA E ESTATÍSTICA - IBGE

Wasmália Socorro Barata Bivar - *Presidente*

Sinval Dias Santos - *Chefe da Unidade Estadual*

EQUIPE TÉCNICA

IBGE

Márcia Maria Melo Quintslr - *Coordenação de Trabalho e Rendimento*

Cimar Azeredo Pereira - *Gerência da Pesquisa Mensal de Emprego*

IPARDES

Elaine Schraiber Trevisan - *Apoio em Sistematização e Assistência de Dados*

Francisco Carlos Sippel - *Análise de Sistemas*

EQUIPE DA PESQUISA DE CAMPO - IPARDES

Marcelo Antonio - *Coordenador do Núcleo de Pesquisas Periódicas*

Luís Carlos de Oliveira Firmino - *Técnico*

Katyane Pessoa de Mello Graichen - *Apoio Administrativo*

Anderson Luiz de Souza, Anderson Zheng, Antonio Henrique Bubna, Denise Hartung Esau, Franciele Machado dos Santos, José Carlos Barroso Gadelha Neto, Pedro Paulo Fernandes Franco, Sandro Josué do Amaral e Sônia Maria Maluf - *Supervisores*

Entrevistadores

Alexander Bravo Barros, Aline Vanessa Santos do Carmo, Allan Brandalize, Anderson Juliano da Cruz Pereira, Anna Gabrielle de Oliveira, Aparecida Zago Soares da Silva, Bruno Brandalize, Camila Mariane de Souza, Carolina Tramuja Grosbelli, Denise Baroni, Ednilson Ribas, Eduardo Ratier da Silva, Ellen da Silva, Eola Vanessa dos Santos, Felipe Euclides Honório, Fernando Johansson, Glaucio Jorge dos Santos Freitas, Guilherme Viruel Kucek, Izabel Cristina do Nascimento, João Maurício Cardoso Gonçalves, Juliana Alves de Oliveira, Karin Folda, Liliâne Carlota Penkal, Lucas Schroeder Rossi, Luiz Antonio Lopes, Luiz Gustavo Valim Iglésias, Luthy Milano Giublin, Marcelo Araújo Viana, Marcelo Darlam de Oliveira, Marcos Geraldo Barboza, Marily Regina Rodrigues, Marli Diane Nagl Garcez, Mary Andrade Nakamura, Murilo Mendonça de Paula, Noeli Aparecida Afonso da Silva, Priscila Bordin Almeida Ferreira, Rosana Maria Rodrigues de Paula, Sandro Maurício Gomes Ostrowski, Sara Moreira Beckert, Suelen Cristina Felizardo, Talitta Oliveira Carvalho, Tiago Sereneski Rocha, Vera Lúcia Lessak Berton e Vinícius Alves Rocco.

EDITORAÇÃO

Maria Laura Zocolotti - *Supervisão editorial*

Léia Rachel Castellar - *Diagramação*

Estelita Sandra de Matias - *Revisão de texto*

Régia Toshie Okura Filizola - *Projeto gráfico*

