



**IPARDES**

# Pesquisa Mensal de Emprego

NA REGIÃO METROPOLITANA DE CURITIBA

NOVEMBRO 2007

## GOVERNO DO PARANÁ

Roberto Requião - *Governador*

## SECRETARIA DE ESTADO DO PLANEJAMENTO E COORDENAÇÃO GERAL

Ênio José Verri - *Secretário*

## INSTITUTO PARANAENSE DE DESENVOLVIMENTO ECONÔMICO E SOCIAL - IPARDES

José Moraes Neto - *Diretor-Presidente*

Nei Celso Fatuch - *Diretor Administrativo-Financeiro*

Maria Lúcia de Paula Urban - *Diretora de Pesquisa*

Deborah Ribeiro Carvalho - *Diretora do Centro Estadual de Estatística*

Thaís Kornin - *Diretora do Centro de Treinamento para o Desenvolvimento*

## INSTITUTO BRASILEIRO DE GEOGRAFIA E ESTATÍSTICA - IBGE

Eduardo Pereira Nunes - *Presidente*

Wasmália Socorro Barata Bivar - *Diretora de Pesquisa*

Sinval Dias Santos - *Chefe da Unidade Estadual*

## EQUIPE TÉCNICA

### IBGE

Márcia Maria Melo Quintslr - *Coordenação de Trabalho e Rendimento*

Címar Azeredo Pereira - *Gerência da Pesquisa Mensal de Emprego*

### IPARDES

Augusto César Mazza Canedo Martins - *Sistematização e Análise de Dados*

Francisco Carlos Sippel - *Análise de Sistemas*

## EQUIPE DA PESQUISA DE CAMPO - IPARDES

Gino Schlesinger - *Coordenador do Núcleo de Pesquisas Periódicas*

Marcelo Antônio - *Coordenador da PME*

Débora Sperancetta, Débora Proença Magno, Marcos Antônio Raitani, Rafael Deslandes

Nascimento, Sandra Maria Kosowski de Macedo, Tatiane Rocio da Silva Alves - *Supervisoras*

Keller Cristine Chess - *Secretária*

## Entrevistadores

Aline Cristina Araujo Vargas, Bruna Santos de Macedo, Camila Flavia Fernandes Roberto, Carlos

Eduardo Silveira, Cláudia Engelhardt Cabral, Claudineia Correia da Rocha, Darlan Cristiano

Walenga Santos, Diego Freitas de Oliveira, Ediclei Aparecido da Silva Pontes, Enrique Zielinski

Marinho, Gisele Gontarski, Guilherme Attilio Suzin, José Adenilson de Carvalho, Josiane Botana

Nunes, Jussara Regina Formighieri, Leandro de Mello Lechakoski, Luciane Veronica Wisniewski,

Marcelo Ribeiro Cloque, Marcio Benevides Ribeiro, Marcos Antonio Fontinelli, Marcos Antônio

Gonzales, Marcos Nagl Garcez, Mauro Ramos, Murilo Mendonça de Paula, Paulo Henrique F.

Bochenek, Rafael Vinicius Leite, Raquel Appezzato, Rita de Cassia Alamino, Rodolfo Palazzo Dias,

Tatiane S. de Almeida, Valéria G. Eiglmeier, Vivasvan Campos e Prado, Walker Umeki Hanashiro

## Estagiários

Edicleia Furlanetto, Edson de Oliveira Souza, Felipe Alejandro Guerrero Rojas, Marcus Vinicius

Luz Genari, Rossana Freitas, Thiago Oberle de Almeida, Laura Rotunno, Flávio Lourenço Carvalho

## EDITORIAÇÃO

Maria Laura Lima Zocolotti - *Supervisão editorial*

Cristiane Bachmann - *Revisão*

Régia Toshie Okura Filizola - *Projeto gráfico*

## **PESQUISA MENSAL DE EMPREGO REGIÃO METROPOLITANA DE CURITIBA**

Realizada pelo Instituto Brasileiro de Geografia e Estatística (IBGE) nas regiões metropolitanas de São Paulo, Rio de Janeiro, Recife, Salvador, Belo Horizonte e Porto Alegre, a Pesquisa Mensal de Emprego (PME) é uma pesquisa domiciliar, de periodicidade mensal, que tem como finalidade medir as relações entre o mercado de trabalho e a força de trabalho. Na Região Metropolitana de Curitiba, a pesquisa é realizada pelo Iparde em convênio com o IBGE.

### **ESTIMATIVAS PARA O MÊS DE NOVEMBRO DE 2007**

A Pesquisa Mensal de Emprego, realizada no mês de novembro de 2007 na Região Metropolitana de Curitiba, estimou em 2.618 mil o número de pessoas de 10 anos ou mais de idade e que compõe a População em Idade Ativa (PIA). Esse contingente apresentou variação estatisticamente significativa em relação ao mês de novembro de 2006 (3,0%, representando mais 77 mil pessoas). Desse total, 61,6% eram economicamente ativas (PEA) e 38,4% eram não-economicamente ativas (PNEA).

A População Economicamente Ativa foi estimada, para o mês de novembro de 2007, em 1.614 mil pessoas, apresentando um crescimento de 0,9% em relação ao mês anterior, não sendo estatisticamente significativo. Na comparação com o mês de novembro de 2006, houve um acréscimo de 9,6%, correspondendo a 141 mil pessoas.

A taxa de atividade (relação entre as pessoas economicamente ativas e as pessoas em idade ativa), que foi de 61,6% no mês de novembro/2007, apresentou um crescimento estatisticamente não-significativo de 0,4 ponto percentual em relação a outubro de 2007, e de 3,6 ponto percentual, estatisticamente significativo, em relação ao mesmo mês do ano passado.

O número de pessoas ocupadas foi estimado, no mês de novembro de 2007, em 1.530 mil, mostrando incremento estatisticamente não-significativo em relação ao mês de outubro de 2007 (mais 29 mil pessoas), porém estatisticamente significativo em relação a novembro do ano anterior, com uma variação de 10,3% (mais 143 mil pessoas).

A análise do número de pessoas ocupadas segundo os agrupamentos de atividade mostra que, com relação a novembro de 2007, apenas o agrupamento “construção” registrou variação estatisticamente significativa. Em relação a novembro de 2006 apenas os grupos “indústria” e “construção” apresentaram variações estatisticamente significativas de 15,0% e 8,8%, representando um aumento de 40 mil e 9 mil pessoas, respectivamente.

O comportamento dos grupos no período de um ano (novembro 2006-novembro 2007) deu-se conforme segue: indústria extrativa, de transformação, e de produção e distribuição de eletricidade, gás e água – detinha 19,2% das pessoas ocupadas, com um contingente de 266 mil pessoas, contando agora com 20,0% dos ocupados, para um contingente de 306 mil pessoas; construção civil – detinha 7,4% dos ocupados, com 102 mil pessoas, e passou a ter 7,2% dos ocupados, com um contingente de 102 mil pessoas em novembro de 2007; comércio, reparação de veículos automotivos e de objetos pessoais e domésticos e comércio varejista de combustíveis – representava 19,0% dos ocupados e detinha 263 mil pessoas, e passa a 20,2% dos ocupados, com um contingente de 310 mil pessoas; intermediação financeira e atividades imobiliárias, aluguéis e serviços prestados a empresas – passa de uma participação de 13,0% dos ocupados (180 mil pessoas) para 12,7%, correspondendo a 194 mil pessoas ocupadas; administração pública, seguro social, educação, saúde e serviços sociais – com 15,5% dos ocupados e um contingente de 215 mil pessoas, passou a ter 14,5% dos ocupados, com 221 mil pessoas. Nesse mesmo período, os serviços domésticos apresentaram decréscimo de participação no total de pessoas ocupadas de 7,2% para 7,1%, e outros serviços, de 17,4% para 16,7%.

No setor privado, o número de empregados com carteira assinada, estimado em 687 mil, não registrou variação estatisticamente significativa em relação ao mês de outubro de 2007 e a novembro de 2006. O número de empregados do setor privado sem carteira assinada, estimado em 167 mil, no mês de novembro de 2007, não exibiu variação estatisticamente significativa em relação a outubro de 2007, de 9,9%, porém estatisticamente significativa em relação ao mesmo período em 2006. O número de pessoas ocupadas na condição de “trabalhador por conta própria” (287 mil pessoas, em novembro de 2007) não apresentou variação estatisticamente significativa

tanto em relação a outubro de 2007 (variação de -3,7%) quanto em relação a novembro 2006 (5,1%). O número de “empregadores” (96 mil pessoas) registrou variação estatisticamente significativa tanto na comparação com o mês de outubro de 2007 quanto com o mês de novembro de 2006.

O número de pessoas desocupadas e procurando trabalho no mês de novembro de 2007 foi estimado em 84 mil pessoas, apontando um decréscimo estatisticamente significativo em relação ao mês anterior e não significativo em relação ao mesmo mês do ano anterior. A taxa de desocupação foi estimada em 5,2%, apresentando uma redução estatisticamente significativa para o mês de novembro de 2007, e não significativa em relação ao mesmo período de 2006.

O rendimento médio<sup>1</sup> real<sup>2</sup> habitualmente recebido pelas pessoas ocupadas, no mês de novembro/2007, foi de R\$ 1.177,00 não exibindo decréscimo estatisticamente significativo em relação ao mês anterior.

O rendimento médio real habitualmente recebido pelos empregados do setor privado com carteira assinada, no mês de novembro de 2007, foi de R\$ 1.066,10, registrando um crescimento estatisticamente significativo de 2,2% em relação ao mês anterior, e pelos empregados do setor privado sem carteira assinada foi de R\$ 741,30, apresentando um acréscimo de 12,7% em relação ao mês de outubro. Os trabalhadores por conta própria apresentaram rendimento médio de R\$ 1.079,10 no mês de novembro de 2007, indicando acréscimo de 3,5% em relação ao mês de outubro.

A massa real de rendimentos<sup>3</sup> efetivamente recebidos pelas pessoas ocupadas cresceu aproximadamente 52 milhões e 780 mil reais de outubro para setembro deste ano.

---

<sup>1</sup>A partir do mês de março, no cálculo dos indicadores relativos a rendimento do trabalho das pessoas com 10 anos ou mais de idade, passa-se a considerar o tratamento de imputação de valores de rendimentos naqueles registros em que os rendimentos não tinham sido informados no processo de coleta, e que até então vinham sendo considerados como ignorados. Na série histórica, que se inicia em janeiro de 2003, as estimativas de rendimento foram todas recalculadas.

<sup>2</sup>Inflator - INPC (IBGE). Valores em reais de setembro de 2007.

<sup>3</sup>Soma dos rendimentos efetivamente recebidos em todos os trabalhos dos empregados, trabalhadores por conta própria e empregadores no mês de referência da pesquisa (mês anterior ao que está sendo divulgado).

## TABELAS

TABELA 1 - ESTIMATIVA DA POPULAÇÃO EM IDADE ATIVA, DA POPULAÇÃO ECONOMICAMENTE ATIVA, OCUPADA, DESOCUPADA E PROCURANDO TRABALHO, E DA POPULAÇÃO NÃO-ECONOMICAMENTE ATIVA, NA RMC - NOVEMBRO 2005-NOVEMBRO 2007

PERÍODO	POPULAÇÃO EM IDADE ATIVA (1 000 pessoas)				
	TOTAL	População Economicamente Ativa			População Não-Economicamente Ativa
		Total	População Ocupada	População Desocupada e Procurando Trabalho (30 dias)	
<b>2005</b>					
Novembro	2 476	1 467	1 393	75	1 009
Dezembro	2 486	1 469	1 389	80	1 016
<b>2006</b>					
Janeiro	2 482	1 473	1 367	106	1 009
Fevereiro	2 489	1 494	1 376	119	995
Março	2 483	1 470	1 349	121	1 014
Abril	2 486	1 477	1 349	129	1 008
Maió	2 494	1 479	1 367	113	1 015
Junho	2 503	1 474	1 374	100	1 030
Julho	2 516	1 456	1 359	97	1 059
Agosto	2 521	1 479	1 385	94	1 042
Setembro	2 521	1 471	1 377	95	1 050
Outubro	2 544	1 485	1 401	84	1 059
Novembro	2 541	1 473	1 387	86	1 068
Dezembro	2 552	1 453	1 371	81	1 099
<b>2007</b>					
Janeiro	2 555	1 448	1 367	81	1 106
Fevereiro	2 543	1 446	1 350	96	1 097
Março	2 559	1 482	1 377	106	1 076
Abril	2 541	1 479	1 384	95	1 062
Maió	2 553	1 494	1 390	104	1 058
Junho	2 567	1 497	1 392	105	1 070
Julho	2 568	1 501	1 393	108	1 068
Agosto	2 590	1 536	1 432	104	1 054
Setembro	2 611	1 564	1 466	99	1 046
Outubro	2 612	1 599	1 501	98	1 013
Novembro	2 618	1 614	1 530	84	1 004
<b>Varição (%)</b>					
Nov. 07/Out. 07	0,2	0,9	1,9	-14,3	-0,9
Nov. 07/Nov. 06	3,0	9,6	10,3	-2,3	-6,0

FONTE: PME - IPARDES/IBGE

TABELA 2 - TAXAS DE ATIVIDADE, DE OCUPAÇÃO E DE DESOCUPAÇÃO, NA RMC - NOVEMBRO 2005 - NOVEMBRO 2007

PERÍODO	TAXA DE ATIVIDADE (%)	TAXA DE OCUPAÇÃO <sup>(1)</sup> (%)	TAXA DE DESOCUPAÇÃO <sup>(2)</sup> (%)
<b>2005</b>			
Novembro	59,3	94,9	5,1
Dezembro	59,1	94,5	5,5
<b>2006</b>			
Janeiro	59,3	92,8	7,2
Fevereiro	60,0	92,1	7,9
Março	59,2	91,8	8,2
Abril	59,4	91,3	8,7
Maio	59,3	92,4	7,6
Junho	58,9	93,2	6,8
Julho	57,9	93,3	6,7
Agosto	58,7	93,6	6,4
Setembro	58,4	93,6	6,4
Outubro	58,4	94,3	5,7
Novembro	58,0	94,1	5,9
Dezembro	56,9	94,4	5,6
<b>2007</b>			
Janeiro	56,7	94,4	5,6
Fevereiro	56,9	93,4	6,6
Março	57,9	92,9	7,1
Abril	58,2	93,6	6,4
Maio	58,5	93,0	7,0
Junho	58,3	93,0	7,0
Julho	58,4	92,8	7,2
Agosto	59,3	93,2	6,8
Setembro	59,9	93,7	6,3
Outubro	61,2	93,9	6,1
Novembro	61,6	94,8	5,2
<b>Varição (%)</b>			
Nov. 07/Out. 07	0,7	1,0	-14,8
Nov. 07/Nov. 06	6,2	0,7	-11,9

FONTE: PME - IPARDES/IBGE

(1) Período de referência: semana.

(2) Período de referência de procura de trabalho: 30 dias.

TABELA 3 - ESTIMATIVA DA POPULAÇÃO OCUPADA, SEGUNDO GRUPOS DE ATIVIDADES, NA RMC - NOVEMBRO 2005-NOVEMBRO 2007

PERÍODO	POPULAÇÃO OCUPADA (1 000 pessoas)								
	TOTAL	Grupos de Atividades							
		Ind. Extr., de Transf., e de Prod. e Distr. de Eletr., Gás e Água <sup>(1)</sup>	Cons-trução	Com., Rep. Veic. Aut. e de Obj. Pes. e Dom. e Com. Varej. de Comb. <sup>(2)</sup>	Interme-diação Financ. e Ativ. Imobili-ária, Aluguéis e Serv. Prest. a Emp. <sup>(3)</sup>	Adm. Públ., Defesa, Seg. Social, Educ., Saúde e Serv. Sociais <sup>(4)</sup>	Serviços Domés-ticos	Outros Serviços	Outras Atividades <sup>(5)</sup>
<b>2005</b>									
Novembro	1 393	281	94	305	170	206	91	233	12
Dezembro	1 389	276	97	293	166	212	94	235	16
<b>2006</b>									
Janeiro	1 367	277	96	281	154	205	95	240	20
Fevereiro	1 376	271	95	293	154	206	97	244	15
Março	1 348	268	94	281	161	210	94	223	16
Abril	1 349	261	99	304	148	216	97	206	18
Maio	1 367	276	100	301	164	212	85	214	15
Junho	1 374	277	95	284	175	217	89	221	17
Julho	1 359	270	97	280	181	215	91	212	14
Agosto	1 385	264	99	299	193	213	96	210	12
Setembro	1 377	258	98	283	204	206	91	224	13
Outubro	1 401	261	97	289	200	206	100	232	17
Novembro	1 387	266	102	263	180	215	100	242	19
Dezembro	1 371	260	96	278	178	210	98	236	16
<b>2007</b>									
Janeiro	1 367	260	98	290	174	207	97	223	19
Fevereiro	1 350	276	93	261	178	218	91	218	15
Março	1 377	287	98	276	186	218	95	198	18
Abril	1 384	278	101	294	178	219	97	199	19
Maio	1 390	279	103	296	169	216	95	213	19
Junho	1 392	267	101	291	185	207	94	231	16
Julho	1 393	266	101	280	187	201	99	243	15
Agosto	1 432	278	101	288	203	208	97	239	17
Setembro	1 466	290	97	300	205	208	104	239	22
Outubro	1 501	302	98	312	200	221	102	243	23
Novembro	1 530	306	111	310	194	221	109	225	25
<b>Variação (%)</b>									
Nov. 07/Out. 07	1,9	1,3	13,3	-0,6	-3,0	0,0	6,9	-7,4	8,7
Nov. 07/Nov. 06	10,3	15,0	8,8	17,9	7,8	2,8	9,0	-7,0	31,6

FONTE: PME - IPARDES/IBGE

(1) Indústria extrativa, de fabricação, e de produção e distribuição de eletricidade, gás e água.

(2) Comércio, reparação de veículos automotivos e de objetos pessoais e domésticos e comércio varejista de combustíveis.

(3) Intermediação financeira e atividades imobiliárias, aluguéis e serviços prestados a empresas.

(4) Administração pública, defesa, seguro social, educação, saúde e serviços sociais.

(5) Coeficiente de variação acima de 15%.



TABELA 4 - DISTRIBUIÇÃO PERCENTUAL DA POPULAÇÃO OCUPADA, SEGUNDO GRUPOS DE ATIVIDADES, NA RMC - NOVEMBRO 2005-NOVEMBRO 2007

PERÍODO	POPULAÇÃO OCUPADA (%)								
	TOTAL	Grupos de Atividades							
		Ind. Extr., de Transf., e de Prod. e Distr. de Eletr., Gás e Água <sup>(1)</sup>	Construção	Com., Rep. Veic. Aut. e de Obj. Pes. e Dom. e Com. Varej. de Comb. <sup>(2)</sup>	Intermediação Financ. e Ativ. Imob., Alug. e Serv. Prestados a Empresas <sup>(3)</sup>	Adm. Públ., Defesa, Seg. Social, Educ., Saúde e Serviços Sociais <sup>(4)</sup>	Serviços Domésticos	Outros Serviços	Outras Atividades <sup>(5)</sup>
<b>2005</b>									
Novembro	100,0	20,2	6,8	21,9	12,2	14,8	6,5	16,8	0,9
Dezembro	100,0	19,9	7,0	21,1	11,9	15,2	6,8	16,9	1,2
<b>2006</b>									
Janeiro	100,0	20,3	7,0	20,5	11,3	15,0	6,9	17,6	1,4
Fevereiro	100,0	19,7	6,9	21,3	11,2	15,0	7,0	17,7	1,1
Março	100,0	19,9	7,0	20,9	12,0	15,5	7,0	16,6	1,2
Abril	100,0	19,4	7,3	22,5	10,9	16,0	7,2	15,3	1,3
Maio	100,0	20,2	7,3	22,0	12,0	15,5	6,2	15,7	1,1
Junho	100,0	20,2	6,9	20,6	12,7	15,8	6,5	16,1	1,2
Julho	100,0	19,9	7,1	20,6	13,3	15,8	6,7	15,6	1,0
Agosto	100,0	19,1	7,1	21,6	13,9	15,3	6,9	15,2	0,9
Setembro	100,0	18,7	7,1	20,6	14,8	14,9	6,6	16,3	1,0
Outubro	100,0	18,6	6,9	20,6	14,3	14,7	7,1	16,6	1,2
Novembro	100,0	19,2	7,4	19,0	13,0	15,5	7,2	17,4	1,4
Dezembro	100,0	18,9	7,0	20,3	13,0	15,3	7,1	17,2	1,2
<b>2007</b>									
Janeiro	100,0	19,0	7,1	21,2	12,7	15,2	7,1	16,3	1,4
Fevereiro	100,0	20,4	6,9	19,3	13,2	16,1	6,8	16,1	1,1
Março	100,0	20,9	7,2	20,1	13,5	15,9	6,9	14,4	1,3
Abril	100,0	20,1	7,3	21,2	12,9	15,8	7,0	14,4	1,3
Maio	100,0	20,1	7,4	21,3	12,2	15,5	6,9	15,3	1,4
Junho	100,0	19,2	7,3	20,9	13,3	14,9	6,7	16,6	1,2
Julho	100,0	19,1	7,3	20,1	13,4	14,5	7,1	17,5	1,1
Agosto	100,0	19,4	7,1	20,1	14,2	14,6	6,8	16,7	1,2
Setembro	100,0	19,8	6,6	20,5	14,0	14,2	7,1	16,3	1,5
Outubro	100,0	20,1	6,5	20,8	13,3	14,7	6,8	16,2	1,5
Novembro	100,0	20,0	7,2	20,2	12,7	14,5	7,1	16,7	1,6
<b>Variação (%)</b>									
Nov. 07/Out. 07	-	-0,5	10,8	-2,9	-4,5	-1,4	4,4	3,1	6,7
Nov. 07/Nov. 06	-	4,2	-2,7	6,3	-2,3	-6,5	-1,4	-4,0	-14,3

FONTE: PME - IPARDES/IBGE

(1) Indústria extrativa, de transformação, e de produção e distribuição de eletricidade, gás e água.

(2) Comércio, reparação de veículos automotivos e de objetos pessoais e domésticos e comércio varejista de combustíveis.

(3) Intermediação financeira e atividades imobiliárias, aluguéis e serviços prestados a empresas.

(4) Administração pública, defesa, seguro social, educação, saúde e serviços sociais.

(5) Coeficiente de variação acima de 15%.

TABELA 5 - ESTIMATIVA DA POPULAÇÃO OCUPADA TOTAL E SEGUNDO A POSIÇÃO NA OCUPAÇÃO, NA RMC - NOVEMBRO 2005- NOVEMBRO 2007

PERÍODO	POPULAÇÃO OCUPADA (1 000 pessoas)						
	TOTAL	Posição na Ocupação					
		Empregados			Conta Própria	Empre-gadores	Trabalha-dores Não Remu-nerados (Conta Própria ou Empre-gadores) <sup>(3)</sup>
		Total <sup>(1)</sup>	Com carteira assi-nada <sup>(2)</sup>	Sem carteira assi-nada <sup>(2)</sup>			
<b>2005</b>							
Novembro	1 393	1 043	711	223	251	78	22
Dezembro	1 389	1 032	705	215	265	67	26
<b>2006</b>							
Janeiro	1 367	1 006	686	208	269	68	23
Fevereiro	1 376	1 027	696	219	262	63	24
Março	1 348	1 006	690	205	255	68	20
Abril	1 349	1 013	687	218	251	70	14
Maio	1 367	1 003	691	197	269	81	13
Junho	1 374	1 020	710	197	270	73	11
Julho	1 360	1 019	714	195	243	79	18
Agosto	1 385	1 029	717	201	262	78	16
Setembro	1 377	1 016	704	204	270	72	18
Outubro	1 401	1 039	711	219	276	70	15
Novembro	1 387	1 032	716	198	273	69	13
Dezembro	1 371	1 021	710	191	269	67	14
<b>2007</b>							
Janeiro	1 367	1 016	726	176	270	66	15
Fevereiro	1 350	1 006	714	180	268	63	13
Março	1 377	1 025	717	187	280	59	13
Abril	1 384	1 043	719	201	268	65	8
Maio	1 390	1 044	721	199	280	61	5
Junho	1 392	1 048	732	202	277	59	8
Julho	1 393	1 049	722	217	270	65	9
Agosto	1 432	1 055	730	217	291	74	12
Setembro	1 466	1 082	747	228	301	70	12
Outubro	1 501	1 111	755	243	298	75	17
Novembro	1 530	1 130	748	264	287	96	17
<b>Variação (%)</b>							
Nov. 07/Out. 07	1,9	1,7	-0,9	8,6	-3,7	28,0	-
Nov. 07/Nov. 06	10,3	9,5	4,5	33,3	5,1	39,1	30,8

FONTE: PME - IPARDES/IBGE

(1) A soma das parcelas: com e sem carteira assinada difere do total de empregados devido a outras posições na ocupação não apresentadas na tabela.

(2) Inclusive trabalhadores domésticos.

(3) Coeficiente de variação acima de 15%.

TABELA 6 - DISTRIBUIÇÃO PERCENTUAL DA POPULAÇÃO OCUPADA, SEGUNDO A POSIÇÃO NA OCUPAÇÃO, NA RMC - NOVEMBRO 2005-NOVEMBRO 2007

PERÍODO	POPULAÇÃO OCUPADA (%)					
	Empregados			Conta Própria	Empregadores	Trabalhadores Não Remunerados (Conta Própria ou Empregadores) <sup>(3)</sup>
	Total <sup>(1)</sup>	Com carteira assinada <sup>(2)</sup>	Sem carteira assinada <sup>(2)</sup>			
<b>2005</b>						
Novembro	74,9	51,0	16,0	18,0	5,6	1,6
Dezembro	74,3	50,8	15,5	19,1	4,8	1,8
<b>2006</b>						
Janeiro	73,6	50,2	15,2	19,7	5,0	1,7
Fevereiro	74,7	50,6	15,9	19,0	4,6	1,7
Março	74,6	51,2	15,2	18,9	5,0	1,5
Abril	75,1	51,0	16,2	18,6	5,2	1,1
Maio	73,4	50,5	14,4	19,7	5,9	1,0
Junho	74,2	51,7	14,3	19,7	5,3	0,8
Julho	74,9	52,5	14,4	17,9	5,8	1,3
Agosto	74,3	51,7	14,5	18,9	5,7	1,1
Setembro	73,9	51,1	14,8	19,6	5,2	1,3
Outubro	74,2	50,7	15,6	19,7	5,0	1,1
Novembro	74,4	51,6	14,3	19,7	4,9	0,9
Dezembro	74,4	51,8	13,9	19,7	4,9	1,0
<b>2007</b>						
Janeiro	74,3	53,1	12,9	19,8	4,8	1,1
Fevereiro	74,5	52,9	13,3	19,8	4,7	1,0
Março	74,4	52,1	13,6	20,3	4,3	0,9
Abril	75,3	52,0	14,5	19,4	4,7	0,6
Maio	75,1	51,9	14,3	20,1	4,4	0,4
Junho	75,3	52,6	14,5	19,9	4,2	0,6
Julho	75,3	51,8	15,6	19,4	4,7	0,6
Agosto	73,6	51,0	15,2	20,3	5,2	0,8
Setembro	73,8	50,9	15,5	20,6	4,8	0,8
Outubro	74,0	50,3	16,2	19,8	5,0	1,1
Novembro	73,9	48,9	17,2	18,7	6,3	1,1
<b>Variação (%)</b>						
Nov. 07/Out. 07	-0,1	-2,8	6,2	-5,6	26,0	-
Nov. 07/Nov. 06	-0,7	-5,2	20,3	-5,1	28,6	22,2

FONTE: PME - IPARDES/IBGE

NOTA: Todos os percentuais são calculados em relação à população ocupada total.

(1) A soma das parcelas: com e sem carteira assinada difere do total de empregados devido a outras posições na ocupação não apresentadas na tabela.

(2) Inclusive trabalhadores domésticos.

(3) Coeficiente de variação acima de 15%.

TABELA 7 - ESTIMATIVA DO NÚMERO DE EMPREGADOS NO SETOR PRIVADO, SEGUNDO A POSIÇÃO NA OCUPAÇÃO, NA RMC - NOVEMBRO 2005-NOVEMBRO 2007

PERÍODO	EMPREGADOS NO SETOR PRIVADO (1 000 pessoas)		
	TOTAL	Posição na Ocupação	
		Com carteira assinada	Sem carteira assinada
2005			
Novembro	801	656	145
Dezembro	786	649	137
2006			
Janeiro	758	626	132
Fevereiro	779	641	138
Março	763	637	126
Abril	767	628	138
Maio	774	647	127
Junho	789	666	123
Julho	788	670	118
Agosto	790	665	124
Setembro	781	655	126
Outubro	788	653	135
Novembro	774	659	115
Dezembro	765	653	112
2007			
Janeiro	769	667	102
Fevereiro	762	656	106
Março	778	667	111
Abril	789	670	119
Maio	794	673	121
Junho	812	689	123
Julho	810	677	133
Agosto	816	680	135
Setembro	832	699	133
Outubro	853	702	152
Novembro	854	687	167
Variação (%)			
Nov. 07/Out. 07	0,1	-2,1	9,9
Nov. 07/Nov. 06	10,3	4,2	45,2

FONTES: PME - IPARDES/IBGE

NOTA: Exclui-se trabalhadores domésticos e trabalhadores não-remunerados de membro da unidade domiciliar de que era empregado.

TABELA 8 - RENDIMENTO MÉDIO REAL EFETIVAMENTE RECEBIDO PELOS OCUPADOS E EMPREGADOS NOS SETORES PÚBLICO E PRIVADO, NA RMC - OUTUBRO 2005- OUTUBRO 2007

PERÍODO	RENDIMENTO MÉDIO REAL DAS PESSOAS OCUPADAS (R\$)	RENDIMENTO MÉDIO REAL DOS EMPREGADOS (R\$)	
		Setor Privado	Setor Público
<b>2005</b>			
Outubro	1 022,80	888,02	1 476,76
Novembro	1 008,49	909,05	1 388,30
Dezembro	1 168,73	1 085,32	1 690,72
<b>2006</b>			
Janeiro	1 006,11	898,91	1 434,71
Fevereiro	1 046,80	940,06	1 428,87
Março	1 044,62	906,21	1 493,27
Abril	1 078,14	905,13	1 711,45
Maio	1 113,58	958,79	1 620,93
Junho	1 119,45	924,40	1 652,79
Julho	1 150,92	946,35	1 733,21
Agosto	1 152,42	984,75	1 801,72
Setembro	1 138,53	995,33	1 719,58
Outubro	1 166,91	984,75	1 948,36
Novembro	1 154,38	1 039,11	1 880,79
Dezembro	1 285,68	1 123,63	2 240,17
<b>2007</b>			
Janeiro	1 112,03	943,00	1 789,93
Fevereiro	1 058,15	936,78	1 596,26
Março	1 056,09	942,65	1 605,50
Abril	1 081,12	934,77	1 716,84
Maio	1 029,87	925,29	1 624,27
Junho	1 043,39	911,53	1 677,95
Julho	1 136,46	966,12	1 795,31
Agosto	1 114,75	981,66	1 722,47
Setembro	1 165,76	1 009,73	1 894,90
Outubro	1 172,12	1 007,21	1 839,58
<b>Variação (%)</b>			
Out. 07/Set. 07	0,5	-0,2	-2,9
Out. 07/Out. 06	0,4	2,3	-5,6

FONTE: PME - IPARDES/IBGE

NOTA: Inflator - INPC (IBGE). Valores em reais de outubro de 2007.

TABELA 9 - RENDIMENTO MÉDIO REAL HABITUALMENTE RECEBIDO PELOS OCUPADOS E EMPREGADOS NOS SETORES PÚBLICO E PRIVADO, NA RMC - NOVEMBRO 2005-NOVEMBRO 2007

PERÍODO	RENDIMENTO MÉDIO REAL DAS PESSOAS OCUPADAS (R\$)	RENDIMENTO MÉDIO REAL DOS EMPREGADOS (R\$)	
		Setor Privado	Setor Público
<b>2005</b>			
Novembro	1 041,17	895,51	1 543,97
Dezembro	995,48	890,65	1 349,37
<b>2006</b>			
Janeiro	1 016,03	892,19	1 364,42
Fevereiro	1 036,16	911,53	1 451,00
Março	1 064,47	952,70	1 437,54
Abril	1 062,24	930,99	1 508,97
Maio	1 093,15	914,01	1 734,53
Junho	1 135,13	972,18	1 646,54
Julho	1 134,30	942,54	1 676,69
Agosto	1 183,54	959,77	1 797,70
Setembro	1 175,10	999,66	1 819,88
Outubro	1 159,65	997,07	1 737,16
Novembro	1 173,03	978,02	1 943,77
Dezembro	1 095,71	953,97	1 762,77
<b>2007</b>			
Janeiro	1 117,42	932,01	1 768,58
Fevereiro	1 115,95	939,36	1 779,24
Março	1 065,23	939,77	1 592,14
Abril	1 065,34	945,02	1 604,21
Maio	1 085,27	937,46	1 713,51
Junho	1 029,74	923,35	1 625,57
Julho	1 053,07	914,11	1 682,05
Agosto	1 141,72	968,53	1 804,57
Setembro	1 124,66	989,18	1 720,79
Outubro	1 182,86	1 011,53	1 885,97
Novembro	1 177,00	1 003,90	1 832,60
<b>Varição (%)</b>			
Nov. 07/Out. 07	-0,5	-0,8	-2,8
Nov. 07/Nov. 06	0,3	2,6	-5,7

FONTE: PME - IPARDES/IBGE

NOTA: Inflator - INPC (IBGE). Valores em reais de novembro de 2007.

TABELA 10 - RENDIMENTO MÉDIO REAL EFETIVAMENTE RECEBIDO PELOS OCUPADOS, SEGUNDO A POSIÇÃO NA OCUPAÇÃO, NA RMC - OUTUBRO 2005-OUTUBRO 2007

PERÍODO	RENDIMENTO MÉDIO REAL (R\$)		
	Empregados do Setor Privado <sup>(1)</sup>		Conta Própria
	Com carteira assinada	Sem carteira assinada	
<b>2005</b>			
Outubro	924,99	720,92	928,34
Novembro	959,15	672,11	917,33
Dezembro	1 154,17	758,09	994,41
<b>2006</b>			
Janeiro	946,27	678,74	996,94
Fevereiro	992,31	676,55	1 032,65
Março	953,98	689,27	992,82
Abril	948,59	683,56	981,67
Maio	1 016,18	647,63	1 062,45
Junho	978,54	617,68	1 034,05
Julho	996,19	679,76	1 134,73
Agosto	1 024,34	779,29	1 124,90
Setembro	1 038,98	784,28	1 045,00
Outubro	1 028,85	728,31	1 096,41
Novembro	1 099,26	676,85	1 003,48
Dezembro	1 184,66	719,44	1 108,52
<b>2007</b>			
Janeiro	979,38	714,79	1 129,96
Fevereiro	978,07	682,59	1 058,77
Março	979,02	734,47	975,32
Abril	968,08	749,48	335,55
Maio	969,35	677,72	921,72
Junho	952,09	704,05	974,30
Julho	998,83	801,05	1 032,65
Agosto	1 027,71	738,59	1 035,99
Setembro	1 043,37	849,16	1 018,09
Outubro	1 073,40	727,82	1 051,70
<b>Variação (%)</b>			
Out. 07/Set. 07	2,9	-14,3	3,3
Out. 07/Out. 06	4,3	-0,1	-4,1

FONTE: PME - IPARDES/IBGE

NOTA: Inflator - INPC (IBGE). Valores em reais de novembro de 2007.

(1) Exclusive trabalhadores domésticos.

TABELA 11 - RENDIMENTO MÉDIO REAL HABITUALMENTE RECEBIDO PELOS OCUPADOS, SEGUNDO A POSIÇÃO NA OCUPAÇÃO, NA RMC - NOVEMBRO 2005-NOVEMBRO 2007

PERÍODO	RENDIMENTO MÉDIO REAL (R\$)		
	Empregados do Setor Privado <sup>(1)</sup>		Conta Própria
	Com carteira assinada	Sem carteira assinada	
2005			
Novembro	929,37	742,85	940,23
Dezembro	936,05	676,07	930,91
2006			
Janeiro	935,28	687,81	977,63
Fevereiro	954,96	709,75	1 041,69
Março	1 004,07	694,04	1 065,42
Abril	970,75	750,24	1 003,72
Maio	954,35	708,51	1 004,00
Junho	1 024,62	687,71	1 114,15
Julho	996,51	636,05	1 041,49
Agosto	1 006,34	710,91	1 172,11
Setembro	1 036,97	805,73	1 156,08
Outubro	1 037,90	799,34	1 072,83
Novembro	1 018,68	741,08	1 115,61
Dezembro	1 002,82	660,59	1 031,98
2007			
Janeiro	972,54	663,38	1 093,27
Fevereiro	974,04	721,60	1 152,79
Março	977,89	705,19	1 082,19
Abril	980,58	742,00	996,47
Maio	968,43	764,30	1 003,49
Junho	966,05	683,88	920,19
Julho	952,30	718,67	998,22
Agosto	999,93	810,19	1 038,41
Setembro	1 034,71	748,33	1 051,53
Outubro	1 045,58	849,24	1 042,16
Novembro	1 066,10	741,30	1 079,10
Variação (%)			
Nov. 07/Out. 07	2,0	-12,7	3,5
Nov. 07/Nov. 06	4,7	0,0	-3,3

FONTE: PME - IPARDES/IBGE

NOTA: Inflator - INPC (IBGE). Valores em reais de novembro de 2007.

(1) Exclusive trabalhadores domésticos.



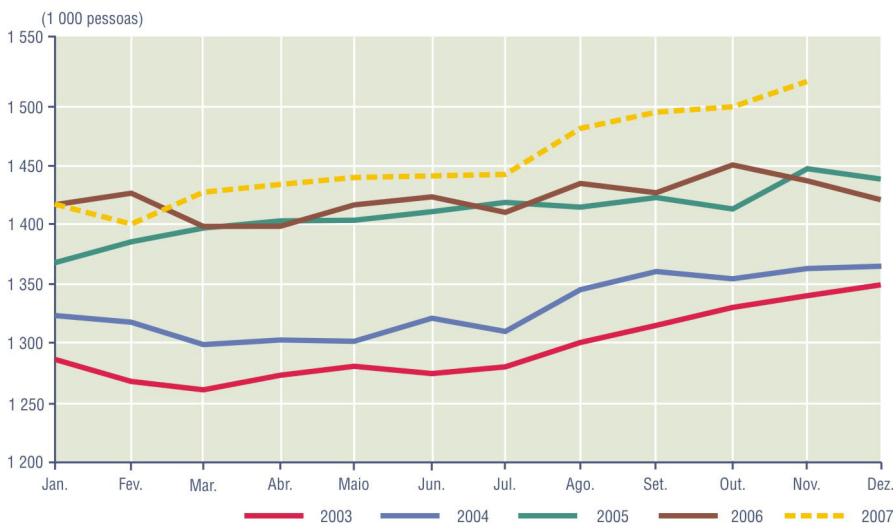
TABELA 12 - RENDIMENTO MÉDIO REAL DOMICILIAR *PER CAPITA* HABITUAL E MASSA NOMINAL DE RENDIMENTOS EFETIVAMENTE RECEBIDOS, NA RMC - NOVEMBRO 2005-NOVEMBRO 2007

PERÍODO	RENDIMENTO REAL DOMICILIAR <i>PER CAPITA</i> HABITUAL (R\$)	MASSA REAL DE RENDIMENTOS EFETIVOS (R\$)
2005		
Novembro	648,70	1.390.449.468,82
Dezembro	610,19	1.589.622.967,90
2006		
Janeiro	618,94	1.376.841.642,09
Fevereiro	625,63	1.407.072.718,35
Março	621,77	1.405.183.024,00
Abril	636,55	1.474.551.861,12
Maio	645,83	1.531.645.890,10
Junho	692,43	1.526.342.502,57
Julho	687,82	1.594.548.836,86
Agosto	725,85	1.583.437.066,57
Setembro	721,68	1.579.658.315,39
Outubro	725,74	1.608.684.942,78
Novembro	741,88	1.569.581.147,50
Dezembro	676,26	1.744.745.330,66
2007		
Janeiro	682,03	1.491.241.949,38
Fevereiro	674,84	1.448.883.557,96
Março	647,10	1.460.908.730,54
Abril	650,48	1.466.911.218,00
Maio	662,58	1.435.689.277,16
Junho	620,95	1.448.950.759,52
Julho	647,00	1.625.626.413,47
Agosto	717,41	1.631.219.410,36
Setembro	700,22	1.733.290.934,40
Outubro	738,50	1.786.073.702,82
Novembro	769,68	-
Variação (%)		
Nov. 07/Out. 07	5,5	-
Out. 07/Set. 07	-2,4	6,3
Nov. 07/Nov. 06	1,8	-
Out. 07/Out. 06	-3,0	9,7

FONTE: PME - IPARDES/IBGE

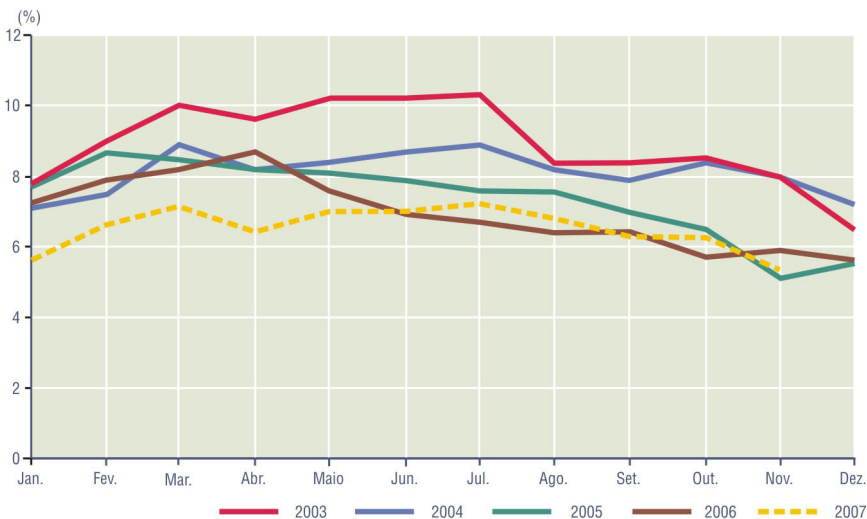
NOTA: Inflator - INPC (IBGE). Valores em reais de novembro de 2007.

GRÁFICO 1 - ESTIMATIVA DA POPULAÇÃO OCUPADA NA RMC - JANEIRO 2003-NOVEMBRO 2007



FONTE: PME - IPARDES/IBGE

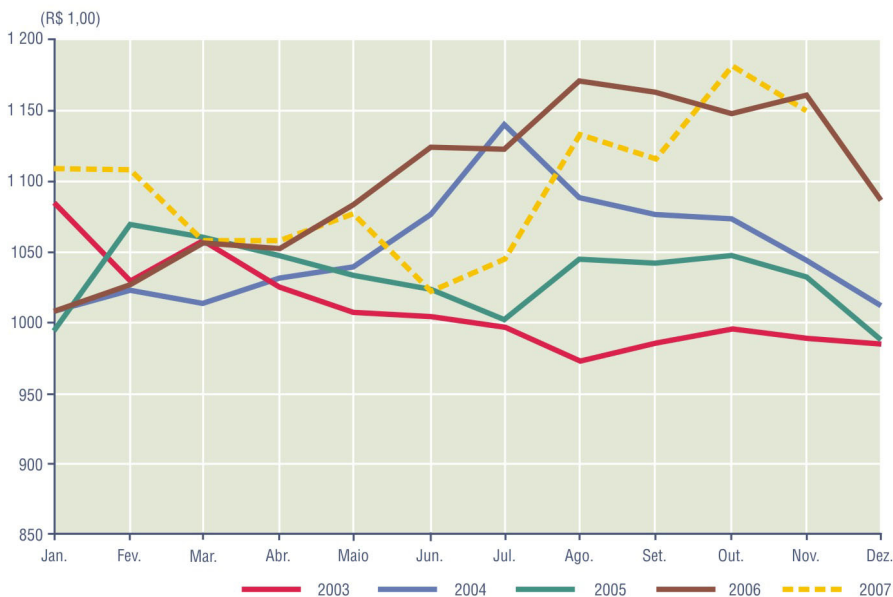
GRÁFICO 2 - TAXA DE DESOCUPAÇÃO NA RMC - JANEIRO 2003-NOVEMBRO 2007



FONTE: PME - IPARDES/IBGE

NOTA: Período de referência de procura de trabalho: 30 dias.

GRÁFICO 3 - RENDIMENTO MÉDIO REAL HABITUALMENTE RECEBIDO PELOS OCUPADOS, NA RMC - JANEIRO 2003-NOVEMBRO 2007



FORNTE: PME - IPARDES/IBGE

NOTA: Inflator - INPC (IBGE). Valores em reais de outubro de 2007.

## NOTAS METODOLÓGICAS

A malha setorial utilizada para a pesquisa é a do Censo de 2000. Portanto, a delimitação da RMC utilizada nesta pesquisa compreende os municípios de: Adrianópolis, Agudos do Sul, Almirante Tamandaré, Araucária, Balsa Nova, Bocaiúva do Sul, Campina Grande do Sul, Campo Largo, Campo Magro, Cerro Azul, Colombo, Contenda, Curitiba, Doutor Ulysses, Fazenda Rio Grande, Itaperuçu, Mandirituba, Pinhais, Piraquara, Quatro Barras, Quitandinha, Rio Branco do Sul, São José dos Pinhais, Tijucas do Sul e Tunas do Paraná.

Os dados são levantados por meio da investigação de uma amostra probabilística de unidades domiciliares obtida em dois estágios de seleção. No primeiro estágio são selecionados os setores censitários e, no segundo, os domicílios particulares e as unidades de habitação em domicílios coletivos.

A seleção das unidades do primeiro estágio (setor) é feita sistematicamente com probabilidade proporcional ao total de domicílios particulares ocupados, com base no Censo Demográfico de 2000.

Uma vez selecionadas as unidades do primeiro estágio, realiza-se em todos os setores da amostra a operação de listagem, que consiste em relacionar, ordenadamente, todas as unidades domiciliares existentes na área. O objetivo desta operação é estabelecer um cadastro básico do qual são selecionadas as unidades do segundo estágio, os domicílios.

A determinação das unidades de pesquisa dentro de cada setor é baseada em uma seleção sistemática simples com o início aleatório. Assim, a seleção das unidades domiciliares da amostra é feita a partir de intervalos de seleção fixos por setor e estabelecidos considerando 16 unidades domiciliares por setor.

Na Região Metropolitana de Curitiba foram selecionados, no primeiro estágio, 222 setores censitários. O número de unidades domiciliares que compõem a amostra é de aproximadamente 4.700.

Considerando que a pesquisa é realizada mensalmente, parte das unidades domiciliares selecionadas é substituída a cada mês, com o objetivo de evitar o cansaço e eventual recusa por parte do informante em participar da pesquisa. A amostra é subdividida em oito grupos de rotação, e 25% das unidades domiciliares pesquisadas no mês são substituídas no levantamento do mês seguinte, sendo que, ao final de um ano, isto é, no 13º mês, 50% da amostra será composta pelas mesmas unidades domiciliares investigadas no primeiro mês.

Esse sistema permite ainda que sejam feitas comparações longitudinais, uma vez que sempre há coincidência substancial de unidades domiciliares investigadas mês a mês ou ano a ano.

## PRINCIPAIS CONCEITOS

A pesquisa segue as recomendações da Organização Internacional do Trabalho (OIT).

Os procedimentos metodológicos visam separar os indivíduos que trabalham daqueles que não trabalham – que são os que procuram trabalho – e dos inativos.

O conceito fundamental é o de *trabalho em atividade econômica*, que é a ocupação remunerada em dinheiro, produtos, mercadorias ou benefícios (moradia, alimentação, roupas, treinamento, etc.) na produção de bens e serviços; a ocupação remunerada em dinheiro ou benefícios (moradia, alimentação, roupas, etc.) no serviço doméstico; ou a ocupação sem remuneração na produção de bens e serviços, em ajuda na atividade econômica de membro da unidade domiciliar, todas elas exercidas por pelo menos 1 hora na semana de referência. No conceito de trabalho não se inclui o exercício de ocupação sem remuneração desenvolvida em ajuda a instituição religiosa, beneficente ou de cooperativismo, bem como a ocupação na produção para o próprio consumo ou uso de membro(s) da unidade domiciliar.

Para os indivíduos que trabalham, investiga-se a ocupação, o ramo de atividade, a posição na ocupação, a existência de mais de um trabalho, o rendimento habitual e efetivamente recebido no mês anterior, o número de horas habitualmente e efetivamente trabalhadas, a sub-remuneração, a subocupação e outras características.

Para os indivíduos que procuram trabalho investiga-se a providência efetivamente tomada para consegui-lo, o tempo de procura, o trabalho anterior com ou sem remuneração, a ocupação anterior, o ramo de atividade do último trabalho, a sua disponibilidade para trabalhar e outras características.

Para os inativos, investiga-se a disponibilidade ou a não disponibilidade para trabalhar na semana de referência da pesquisa.

A seguir apresentam-se os principais indicadores do mercado de trabalho:

**População em idade ativa (PIA)** - Compreende as pessoas com 10 anos e mais de idade na semana de referência da pesquisa.

**População economicamente ativa (PEA)** - Refere-se às pessoas ocupadas na semana de referência e às pessoas desocupadas nessa semana com procura de trabalho no período de referência de 30 dias.

**População ocupada (PO)** - Compreende as pessoas que exerceram um trabalho remunerado (em dinheiro, mercadorias ou benefícios), ou sem remuneração em ajuda a membro da unidade domiciliar que era empregado, trabalhador por conta própria ou empregador, durante pelo menos 1 hora na semana de referência e, ainda, as pessoas que tinham trabalho remunerado do qual estão afastados temporariamente nessa semana por algum motivo (férias, por exemplo). As pessoas ocupadas são classificadas em:

- *Empregados* – são as pessoas ocupadas na semana de referência que trabalhavam para um empregador (pessoa física ou jurídica), com ou sem carteira de trabalho assinada, nos setores público e privado. Tais pessoas, geralmente, obrigam-se ao cumprimento de uma jornada de trabalho, recebendo em contrapartida uma remuneração em dinheiro, produtos ou benefícios (moradia, comida, roupas, treinamento, etc). Nesta categoria inclui-se a pessoa que prestava serviço militar obrigatório, clérigo (sacerdote, ministro de igreja, pastor, rabino, frade, freira e outros) e, também, aprendiz ou estagiário que recebia somente aprendizado ou treinamento como pagamento. Classificam-se também como empregados os trabalhadores domésticos, isto é, as pessoas que trabalhavam prestando serviços domésticos remunerados em dinheiro ou benefícios, em uma ou mais unidades domiciliares, os militares, os empregados pelo regime jurídico dos servidores públicos e os trabalhadores não remunerados em empreendimento de membro da unidade domiciliar que era empregado. Esses últimos são pessoas que trabalhavam durante pelo menos 1 hora na semana, em ajuda ao membro da unidade domiciliar com quem o empregador estabelecia o contrato ou acordo de trabalho e que recebia a remuneração pelo trabalho do grupo de membros da unidade domiciliar que organizava, dirigia ou pelo qual era responsável.
- *Conta própria*: são as pessoas ocupadas no seu próprio empreendimento, na semana de referência, e que trabalhavam sozinhas ou com sócios, sem ter empregado e podendo ou não ter contado com a ajuda de trabalhador não remunerado membro da unidade domiciliar.
- *Empregadores*: são as pessoas ocupadas no seu próprio empreendimento, na semana de referência, que tinham pelo menos um empregado, podendo ou não ter contado com a ajuda de trabalhador não remunerado membro da unidade domiciliar.
- *Trabalhadores não remunerados de membro da unidade domiciliar que era conta própria ou empregador*: são pessoas que trabalhavam sem remuneração, em empreendimento de membro da unidade domiciliar que era trabalhador por conta própria ou empregador, na semana de referência.

**População desocupada (PD)** - Compreende as pessoas que não trabalharam na semana de referência, mas que estavam disponíveis para assumir um trabalho nessa semana e que tomaram alguma providência efetiva para conseguir trabalho no período de referência de 30 dias, sem terem tido qualquer trabalho ou após terem saído do último trabalho que tiveram nesse período.

**População não economicamente ativa (PNEA)** - Refere-se às pessoas que não trabalharam na semana de referência nem tomaram providências para conseguir trabalho no período de referência de 30 dias.

**Pessoas marginalmente ligadas à PEA** - São as pessoas não economicamente ativas na semana de referência, que estavam disponíveis para assumir um trabalho nessa semana e tiveram algum trabalho ou tomou alguma providência efetiva de procura de trabalho no período de referência de 365 dias.

**Pessoas desalentadas** - São as pessoas marginalmente ligadas à PEA na semana de referência da pesquisa que estavam procurando trabalho ininterruptamente há pelo menos seis meses, tendo desistido por não encontrar qualquer tipo de trabalho, trabalho com remuneração adequada ou de acordo com suas qualificações.

**Pessoas que saíram do último trabalho no período de referência de 365 dias** - São as pessoas que tiveram algum trabalho no período de referência de 365 dias e que estão sem trabalho no último dia desse período.

**Pessoas subocupadas por insuficiência de horas trabalhadas** - São as pessoas que trabalharam efetivamente menos de 40 horas em todos os trabalhos da semana de referência e estavam disponíveis para trabalhar mais, no período de 30 dias, contados a partir do primeiro dia da semana de referência da pesquisa.

**Pessoas ocupadas com rendimento mensal por horas semanais menor que o salário mínimo por 40 horas semanais** - São as pessoas ocupadas na semana de referência, com rendimento/hora habitualmente recebido de todos os trabalhos no mês de referência, inferior a relação do salário mínimo por 40 horas semanais.

### **Rendimento do trabalho**

- Para os empregados, considera-se a remuneração bruta recebida em dinheiro, produtos ou mercadorias.
- Para os empregadores e trabalhadores por conta própria considera-se a retirada do trabalho em dinheiro, produtos ou mercadorias.
- Para a pessoa que recebe, pelo seu trabalho, em produtos ou mercadorias, considera-se o valor de mercado dos produtos recebidos.
- Para a pessoa que estiver licenciada do trabalho por instituto de previdência, considera-se o rendimento bruto mensal que habitualmente ganhava como benefício em dinheiro (auxílio-doença, auxílio por acidente de trabalho, etc.) efetivamente recebido no mês de referência.
- Para todos os tipos de rendimento são levantados os valores habitualmente e efetivamente recebidos. Nos rendimentos habitualmente recebidos excluem-se as parcelas referentes a 13º e 14º salários, participação paga nos lucros da empresa ou outra gratificação no mês de referência.

### **Horas trabalhadas**

Referem-se às horas trabalhadas, por semana, no trabalho principal e demais trabalhos, na semana de referência. Incluem as horas trabalhadas no local de trabalho, as horas trabalhadas fora do local de trabalho em tarefas relacionadas com a sua ocupação, bem como as horas em que fica no local de trabalho sem poder realizar as suas tarefas.

A PME investiga tanto as horas habitualmente trabalhadas (que não devem ser confundidas com aquelas presentes no contrato de trabalho), quanto as efetivamente trabalhadas (horas que efetivamente foram dedicadas ao trabalho).

**Rendimento mensal domiciliar per capita** - É o resultado da divisão do rendimento mensal domiciliar **proveniente do trabalho** pelo número de componentes da unidade domiciliar, exclusive daqueles cuja condição na unidade domiciliar fosse pensionista, empregado doméstico ou parente do empregado doméstico.

## INDICADORES

- Taxa de Desocupação: é o percentual de pessoas desocupadas na semana de referência da pesquisa com procura de trabalho no período de referência de 30 dias, em relação à população economicamente ativa na semana de referência.
- Taxa de Atividade: é o percentual de pessoas economicamente ativas em relação ao total de pessoas de 10 anos ou mais de idade na semana de referência.
- Taxa de Ocupação: é a relação entre o número de pessoas ocupadas e o número de pessoas economicamente ativas na semana de referência.

## REPONDERAÇÃO DAS ESTIMATIVAS

O IBGE disponibilizou, em outubro de 2004, a nova metodologia utilizada na elaboração das estimativas oficiais de população do Brasil, Grandes Regiões, Unidade da Federação e Municípios, com data de referência em 1º de julho de cada ano civil, denominada Revisão 2004, incorporando resultados dos parâmetros demográficos calculados com base nos resultados do Censo Demográfico de 2000, da Pesquisa Nacional por Amostra de Domicílios (PNAD) e das Estatísticas Vitais do Registro Civil.

As projeções de população de cada região metropolitana são utilizadas como variável independente para ajuste das estimativas da Pesquisa Mensal de Emprego (PME).

Com a Revisão 2004, há que incorporar as novas projeções nos fatores de expansão da amostra da PME. Assim, a partir de janeiro de 2005 a PME passou a ter suas estimativas calculadas com base na Revisão 2004. Para manter a comparabilidade com os meses anteriores, foi necessário recalcular as estimativas já divulgadas com base nas novas projeções de população. Desta forma, a PME na região metropolitana de Curitiba, bem como nas demais regiões<sup>1</sup> onde a pesquisa é realizada pelo IBGE, teve sua série histórica, que compreende os meses de dezembro de 2002 a dezembro de 2004, retabulada.

## IMPUTAÇÃO DE DADOS AOS RENDIMENTOS

Com o objetivo de sanar os problemas decorrentes da “não resposta” para os quesitos relativos ao rendimento das pessoas ocupadas (quesitos 18 e 19 do questionário de entrevista para o trabalho principal dos empregados; quesitos 23 e 24 para o trabalho principal dos

<sup>1</sup>Regiões metropolitanas de Belo Horizonte, Porto Alegre, Recife, Rio de Janeiro, Salvador e São Paulo. Nestas regiões a série histórica compreende os meses de março de 2002 a dezembro de 2004.

empregadores e trabalhadores por conta própria; e quesitos 30 e 31 para os rendimentos dos trabalhos secundários), o IPARDES/IBGE passou a imputar dados para os rendimentos a partir do mês de março de 2007.

Este trabalho é realizado de acordo com rigorosos critérios estatísticos, o que confere aos resultados divulgados toda credibilidade (maiores detalhes sobre a metodologia podem ser encontrados em: <http://www.ibge.gov.br>).

O IPARDES/IBGE já recalculou toda a série de dados, desde janeiro de 2003 até os atuais dados de rendimentos. Desse modo, os usuários não perdem a comparabilidade nas séries de dados divulgadas no boletim.