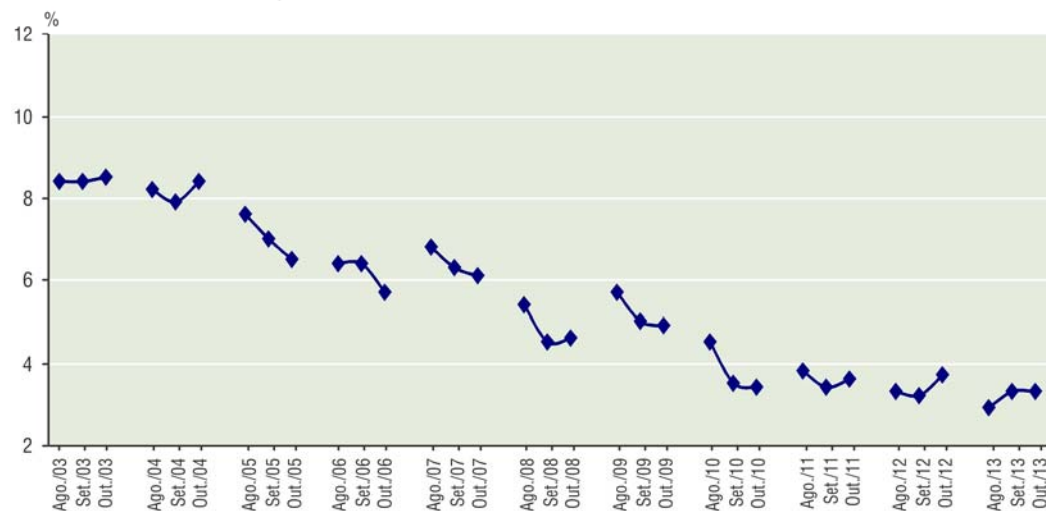


ESTIMATIVAS DA PESQUISA MENSAL DE EMPREGO REGIÃO METROPOLITANA DE CURITIBA - OUTUBRO 2013

No mês de outubro, a taxa de desocupação na Região Metropolitana de Curitiba (RMC) foi de 3,3% da população economicamente ativa (PEA). Este percentual foi semelhante ao observado no mês anterior e 0,4 ponto percentual (p.p.) inferior ao valor constatado em outubro do ano passado, não representando, neste último caso, variabilidade de significância estatística (gráfico 1).

GRÁFICO 1 - TAXA DE DESOCUPAÇÃO NA RMC - AGOSTO 2003-OUTUBRO 2013



FONTE: IPARDES/IBGE - Pesquisa Mensal de Emprego
NOTA: Período de referência para procura de trabalho: 30 dias.



A população em idade ativa (PIA),¹ composta pelas pessoas com 10 anos ou mais de idade, manteve-se estável comparativamente à do mês de setembro de 2013, ao ser estimada em 2.843 mil pessoas. Quando cotejado o patamar atual com o de outubro de 2012, observa-se aumento de 56 mil pessoas, representando oscilação significativa de 2,0%.

A população economicamente ativa (formada pelo contingente de ocupados e desocupados), calculada em 1.706 mil pessoas, apresentou estabilidade em ambos os períodos comparativos, embora tenha exibido incremento de 15 mil pessoas na comparação com setembro anterior.

De acordo com a tabela 1, a taxa de atividade (relação entre as pessoas economicamente ativas e as pessoas em idade ativa), que retrata a disponibilidade de mão de obra no mercado, foi de 60,0%.

A população ocupada (PO), avaliada em 1.650 mil pessoas, manteve-se em situação estável nas comparações com setembro deste ano e com outubro do ano passado.

O contingente de desocupados, expresso pela população desocupada (PD), foi estimado em 56 mil pessoas, não resultando em alterações de significância estatística.

A população não economicamente ativa (PNEA) foi avaliada em 1.137 mil pessoas, 4,7% maior que a estimativa de outubro de 2012.

TABELA 1 - ESTIMATIVAS DA POPULAÇÃO EM IDADE ATIVA E INDICADORES NA RMC - AGOSTO 2012-OUTUBRO 2013

PERÍODO	POPULAÇÃO EM IDADE ATIVA (1.000 pessoas)					INDICADORES	
	TOTAL	População Economicamente Ativa			População Não Economicamente Ativa	Taxa de Desocupação (%)	Taxa de Atividade (%)
		Total	População ocupada	Pop. desocupada e procurando trabalho (30 dias)			
2012							
Agosto	2.775	1.674	1.618	56	1.102	3,3	60,3
Setembro	2.780	1.680	1.627	54	1.100	3,2	60,4
Outubro	2.787	1.701	1.637	63	1.086	3,7	61,0
2013							
Agosto	2.828	1.688	1.639	49	1.140	2,9	59,7
Setembro	2.827	1.690	1.635	55	1.137	3,3	59,8
Outubro	2.843	1.706	1.650	56	1.137	3,3	60,0

FONTE: IPARDES/IBGE - Pesquisa Mensal de Emprego

¹ A partir do mês de março de 2009, o número absoluto de pessoas com 10 anos ou mais de idade foi reponderado, respeitando a Contagem Populacional do IBGE ocorrida no ano de 2006. Na série histórica, que se inicia em janeiro de 2003, todas as estimativas populacionais foram recalculadas.



Considerando a população ocupada por grupamentos de atividade, observa-se que apenas o comércio oscilou significativamente, com acréscimo de 7,4%, ou aumento de 22 mil pessoas ante o mês de setembro. Os demais grupamentos mantiveram-se estáveis tanto na comparação mensal como na comparação anual.

TABELA 2 - ESTIMATIVA DA POPULAÇÃO OCUPADA NA RMC, SEGUNDO GRUPAMENTOS DE ATIVIDADE - OUTUBRO 2012-OUTUBRO 2013

GRUPAMENTO DE ATIVIDADE	POPULAÇÃO OCUPADA (1.000 pessoas)		
	Out./2012	Set./2013	Out./2013
Indústria extrativa, de transformação e distribuição de eletricidade, gás e água	309	334	331
Construção civil	153	135	143
Comércio, reparação de veículos automotores e de objetos pessoais e domésticos e comércio varejista de combustíveis	315	297	319
Intermediação financeira e atividade imobiliária, aluguéis e serviços prestados a empresas	221	235	240
Administração pública, defesa, seguridade social, educação, saúde e serviços sociais	265	256	254
Serviços domésticos	83	89	83
Outros serviços	269	273	265

FONTE: IPARDES/IBGE - Pesquisa Mensal de Emprego

Quanto à forma de inserção dos ocupados segundo sua posição na ocupação, verificou-se estabilidade em relação a setembro de 2013. Já na comparação com outubro do ano anterior, observou-se declínio de 19,5% entre os empregados sem carteira assinada no setor privado, e de 13,1% entre militares ou funcionários públicos estatutários.

TABELA 3 - ESTIMATIVA DA POPULAÇÃO OCUPADA NA RMC, SEGUNDO A POSIÇÃO NA OCUPAÇÃO - SETEMBRO 2012-SETEMBRO 2013

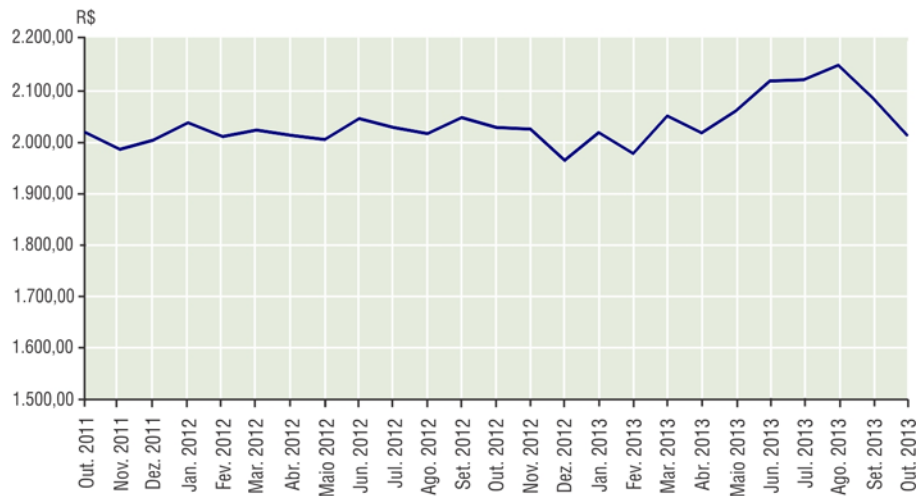
POSIÇÃO NA OCUPAÇÃO	POPULAÇÃO OCUPADA (1.000 pessoas)		
	Out./2012	Set./2013	Out./2013
Empregados COM carteira de trabalho assinada no setor privado	832	868	874
Empregados SEM carteira de trabalho assinada no setor privado	133	108	107
Militares ou funcionários públicos	137	126	119
Trabalhadores por conta-própria	312	309	319
Empregador	87	90	97

FONTE: IPARDES/IBGE - Pesquisa Mensal de Emprego



O rendimento médio² real³ habitualmente recebido pelas pessoas ocupadas (trabalhadores domésticos, empregados, empregadores e conta-própria) no mês de outubro de 2013 foi de R\$ 2.014,60, representando desaceleração de 3,5% em relação ao valor observado no mês de setembro; na comparação com o mesmo período do ano anterior a renda decresceu 0,7%. A massa real de rendimentos efetivamente recebidos pelos ocupados no mês de setembro de 2013 foi de R\$ 3.345.229.475,48 (ver tabela complementar 16).

GRÁFICO 2 - RENDIMENTO MÉDIO REAL HABITUALMENTE RECEBIDO PELOS OCUPADOS NA RMC - OUTUBRO 2011-OUTUBRO 2013



FONTE: PME - IPARDES/IBGE
 NOTA: Inflator - INPC-RMC. Valores em reais de outubro de 2013.

As estimativas da PME apontam que a renda dos trabalhadores, quando comparada com a do mês de setembro de 2013, apresentou perda do poder de compra de 6,8%, entre os empregados com carteira no setor privado. O declínio dos rendimentos, ainda na comparação mensal, atingiu quase todos os grupamentos de atividade, destacando-se as reduções em 8,1% na educação, saúde e administração pública, e 6,9% na indústria. 'Outros serviços' e serviços domésticos apresentaram ganhos de 5,3% e de 2,4%, respectivamente.

² A partir do mês de março de 2007, no cálculo dos indicadores relativos a rendimento do trabalho das pessoas com 10 anos ou mais de idade, passa-se a considerar o tratamento de imputação de valores de rendimentos naqueles registros em que os rendimentos não tinham sido informados no processo de coleta, e que até então vinham sendo considerados como ignorados. Na série histórica, que se inicia em janeiro de 2003, as estimativas de rendimento foram todas recalculadas.

³ Inflator - INPC da RMC (IBGE). Valores em reais de outubro de 2013.



TABELA 4 - RENDIMENTO MÉDIO REAL HABITUAL DOS TRABALHADORES SEGUNDO POSIÇÃO NA OCUPAÇÃO E POR GRUAMENTOS DE ATIVIDADE - OUTUBRO 2012-OUTUBRO 2013

POSIÇÃO NA OCUPAÇÃO E GRUAMENTOS DE ATIVIDADE	RENDIMENTO MÉDIO REAL (R\$)			COMPARAÇÃO (Variação %)	
	Out./2012	Set./2013	Out./2013	Mensal	Anual
Rendimento total	2.029,28	2.087,06	2.014,60	-3,5	-0,7
Posição na ocupação					
Empregados COM carteira de trabalho assinada no setor privado	1.776,19	1.840,54	1.714,80	-6,8	-3,5
Empregados SEM carteira de trabalho assinada no setor privado	1.416,91	1.255,74	1.308,20	4,2	-7,7
Militares ou funcionários públicos estatutários	3.479,36	3.594,65	3.603,00	0,2	3,6
Trabalhadores por conta-própria	2.024,94	2.014,92	2.095,20	4,0	3,5
Grupamentos de atividade					
Indústria	1.868,40	1.969,44	1.834,40	-6,9	-1,8
Construção civil	1.964,21	1.929,89	1.842,10	-4,5	-6,2
Comércio	1.814,45	1.792,55	1.799,00	0,4	-0,9
Serviços prestados a empresas	2.526,56	2.534,92	2.423,40	-4,4	-4,1
Educação, saúde e administração pública	2.643,99	2.995,36	2.754,20	-8,1	4,2
Serviços domésticos	840,46	902,76	924,80	2,4	10,0
Outros serviços	1.886,10	1.784,09	1.878,90	5,3	-0,4

FONTE: IPARDES/IBGE - Pesquisa Mensal de Emprego

NOTA: Inflator - INPC RMC (IBGE). Valores em reais de setembro 2013.

Ao se compararem as estimativas acima com as de outubro de 2012, observa-se crescimento salarial de 3,6% para os militares ou funcionários públicos estatutários, e redução de 7,7% entre os empregados sem carteira assinada no setor privado. Já, o rendimento segundo os grupamentos de atividade denota acréscimos de 10,0% nos serviços domésticos e perdas de 6,2% para os trabalhadores na construção civil (ver tabela 4).



TABELAS COMPLEMENTARES

TABELA 5 - ESTIMATIVA DA POPULAÇÃO EM IDADE ATIVA, DA POPULAÇÃO ECONOMICAMENTE ATIVA, OCUPADA, DESOCUPADA E PROCURANDO TRABALHO, E DA POPULAÇÃO NÃO ECONOMICAMENTE ATIVA, NA RMC – OUTUBRO 2011- OUTUBRO 2013

PERÍODO	POPULAÇÃO EM IDADE ATIVA (1.000 pessoas)				
	TOTAL	População Economicamente Ativa			População Não Economicamente Ativa
		Total	População ocupada	População desocupada e procurando trabalho (30 dias)	
2011					
Outubro	2.740	1.681	1.620	60	1.059
Novembro	2.737	1.651	1.595	56	1.086
Dezembro	2.731	1.663	1.613	50	1.068
2012					
Janeiro	2.726	1.640	1.578	62	1.085
Fevereiro	2.714	1.625	1.564	61	1.089
Março	2.734	1.666	1.591	75	1.067
Abril	2.736	1.648	1.577	72	1.088
Maio	2.748	1.663	1.585	77	1.086
Junho	2.766	1.672	1.604	68	1.094
Julho	2.765	1.672	1.609	63	1.093
Agosto	2.775	1.674	1.618	56	1.102
Setembro	2.780	1.680	1.627	54	1.100
Outubro	2.787	1.701	1.637	63	1.086
Novembro	2.791	1.694	1.640	55	1.096
Dezembro	2.791	1.669	1.615	53	1.122
2013					
Janeiro	2.798	1.682	1.601	81	1.116
Fevereiro	2.798	1.676	1.600	76	1.122
Março	2.805	1.707	1.642	65	1.098
Abril	2.826	1.709	1.643	66	1.117
Maio	2.821	1.714	1.646	67	1.108
Junho	2.827	1.712	1.652	59	1.116
Julho	2.828	1.708	1.647	61	1.120
Agosto	2.828	1.688	1.639	49	1.140
Setembro	2.827	1.690	1.635	55	1.137
Outubro	2.843	1.706	1.650	56	1.137
Variação (%)					
Outubro 2013/Setembro 2013	0,6	0,9	0,9	1,8	0,0
Outubro 2013/Outubro 2012	2,0	0,3	0,8	-11,1	4,7

FONTE: IPARDES/IBGE - Pesquisa Mensal de Emprego



TABELA 6 - TAXAS DE ATIVIDADE, DE OCUPAÇÃO E DE DESEMPREGO NA RMC - OUTUBRO 2011- OUTUBRO 2013

PERÍODO	TAXA DE ATIVIDADE (%)	TAXA DE OCUPAÇÃO ⁽¹⁾ (%)	TAXA DE DESOCUPAÇÃO ⁽²⁾ (%)
2011			
Outubro	61,3	96,4	3,6
Novembro	60,3	96,6	3,4
Dezembro	60,9	97,0	3,0
2012			
Janeiro	60,2	96,2	3,8
Fevereiro	59,9	96,3	3,7
Março	61,0	95,5	4,5
Abril	60,2	95,7	4,3
Maiο	60,5	95,4	4,6
Junho	60,5	95,9	4,1
Julho	60,5	96,2	3,8
Agosto	60,3	96,7	3,3
Setembro	60,4	96,8	3,2
Outubro	61,0	96,3	3,7
Novembro	60,7	96,8	3,2
Dezembro	59,8	96,8	3,2
2013			
Janeiro	60,1	95,2	4,8
Fevereiro	59,9	95,5	4,5
Março	60,9	96,2	3,8
Abril	60,5	96,2	3,8
Maiο	60,7	96,1	3,9
Junho	60,5	96,5	3,5
Julho	60,4	96,4	3,6
Agosto	59,7	97,1	2,9
Setembro	59,8	96,7	3,3
Outubro	60,0	96,7	3,3
Variação (%)			
Outubro 2013/Setembro 2013	0,3	0,0	0,0
Outubro 2013/Outubro 2012	-1,6	0,4	-10,8

FONTE: IPARDES/IBGE - Pesquisa Mensal de Emprego

NOTA: A taxa de desemprego é denominada pelo IBGE como taxa de desocupação.

(1) Período de referência: semana.

(2) Período de referência de procura do trabalho: 30 dias.



TABELA 7 - ESTIMATIVA DA POPULAÇÃO OCUPADA SEGUNDO GRUPOS DE ATIVIDADE, NA RMC - OUTUBRO 2011 - OUTUBRO 2013

PERÍODO	POPULAÇÃO OCUPADA (1.000 pessoas)								
	TOTAL	Grupos de Atividade							
		Ind. ext. e de transf., e prod. e dist. de eletr., gás e água ⁽¹⁾	Construção civil	Com., rep. veic. aut. e de obj. pes. e dom. e com. varej. de comb. ⁽²⁾	Intermediação financ. e ativ. imob., alug. e serv. prest. a emp. ⁽³⁾	Adm. públ., defesa, seg. social, educ., saúde e serv. sociais ⁽⁴⁾	Serviços domésticos	Outros serviços	Outras atividades ⁽⁵⁾
2011									
Outubro	1.620	303	133	323	218	260	97	269	17
Novembro	1.595	302	146	311	220	245	92	264	16
Dezembro	1.613	311	140	296	234	239	110	260	22
2012									
Janeiro	1.578	306	129	312	222	233	97	261	18
Fevereiro	1.564	321	135	301	205	227	101	257	17
Março	1.591	313	130	299	213	257	97	268	15
Abril	1.577	313	129	305	204	252	92	266	15
Mai	1.585	306	130	308	212	259	85	270	15
Junho	1.604	312	126	294	236	259	86	265	26
Julho	1.609	314	134	290	231	261	88	262	30
Agosto	1.618	316	138	298	236	252	89	263	26
Setembro	1.627	321	147	307	218	255	86	271	21
Outubro	1.637	309	153	315	221	265	83	269	23
Novembro	1.640	310	155	312	227	269	86	265	16
Dezembro	1.615	315	145	314	213	260	86	267	15
2013									
Janeiro	1.601	312	145	294	228	269	89	246	17
Fevereiro	1.600	311	148	313	224	251	93	245	17
Março	1.642	327	147	317	219	257	93	264	18
Abril	1.643	328	142	317	225	257	93	264	17
Mai	1.646	326	146	320	220	266	88	264	16
Junho	1.652	323	147	316	226	263	85	276	17
Julho	1.647	321	139	314	230	270	83	274	17
Agosto	1.639	316	150	305	239	263	84	266	15
Setembro	1.635	334	135	297	235	256	89	273	15
Outubro	1.650	331	143	319	240	254	83	265	14
Variação (%)									
Outubro 2013/Setembro 2013	0,9	-0,9	5,9	7,4	2,1	-0,8	-6,7	-2,9	-6,7
Outubro 2013/Outubro 2012	0,8	7,1	-6,5	1,3	8,6	-4,2	0,0	-1,5	-39,1

FONTE: IPARDES/IBGE - Pesquisa Mensal de Emprego

- (1) Indústria extrativa, de transformação, e de produção e distribuição de eletricidade, gás e água.
(2) Comércio, reparação de veículos automotivos e de objetos pessoais e domésticos e comércio varejista de combustíveis.
(3) Intermediação financeira e atividades imobiliárias, aluguéis e serviços prestados a empresas.
(4) Administração pública, defesa, seguro social, educação, saúde e serviços sociais.
(5) Coeficiente de variação superior a 15%.



TABELA 8 - DISTRIBUIÇÃO PERCENTUAL DA POPULAÇÃO OCUPADA SEGUNDO GRUPOS DE ATIVIDADE, NA RMC - OUTUBRO 2011- OUTUBRO 2013

PERÍODO	POPULAÇÃO OCUPADA (%)								
	TOTAL	Grupos de Atividade							
		Ind. ext. e de transf., e prod. e dist. de eletr., gás e água ⁽¹⁾	Construção civil	Com., rep. veíc. aut. e de obj. pes. e dom. e com. varej. de comb. ⁽²⁾	Intermediação financ. e ativ. Imob., alug. e serv. prest. a emp. ⁽³⁾	Adm. públ., defesa, seg. social, educ., saúde e serv. sociais ⁽⁴⁾	Serviços domésticos	Outros serviços	Outras atividades ⁽⁵⁾
2011									
Outubro	100,0	18,7	8,2	19,9	13,5	16,1	6,0	16,6	1,0
Novembro	100,0	18,9	9,2	19,5	13,8	15,4	5,7	16,6	1,0
Dezembro	100,0	19,3	8,7	18,4	14,5	14,8	6,8	16,1	1,4
2012									
Janeiro	100,0	19,4	8,2	19,8	14,1	14,7	6,2	16,5	1,1
Fevereiro	100,0	20,6	8,6	19,3	13,1	14,5	6,5	16,5	1,1
Março	100,0	19,7	8,2	18,8	13,4	16,1	6,1	16,9	0,9
Abril	100,0	19,8	8,2	19,3	13,0	16,0	5,8	16,9	1,0
Mai	100,0	19,3	8,2	19,4	13,4	16,3	5,4	17,0	1,0
Junho	100,0	19,5	7,9	18,3	14,7	16,1	5,4	16,5	1,6
Julho	100,0	19,5	8,3	18,0	14,4	16,2	5,4	16,3	1,9
Agosto	100,0	19,5	8,5	18,4	14,6	15,6	5,5	16,3	1,6
Setembro	100,0	19,8	9,0	18,9	13,4	15,7	5,3	16,7	1,3
Outubro	100,0	18,9	9,3	19,2	13,5	16,2	5,1	16,4	1,4
Novembro	100,0	18,9	9,4	19,0	13,8	16,4	5,2	16,2	1,0
Dezembro	100,0	19,5	9,0	19,5	13,2	16,1	5,3	16,5	0,9
2013									
Janeiro	100,0	19,5	9,1	18,4	14,3	16,8	5,5	15,4	1,1
Fevereiro	100,0	19,4	9,2	19,5	14,0	15,7	5,8	15,3	1,1
Março	100,0	19,9	8,9	19,3	13,3	15,6	5,7	16,1	1,1
Abril	100,0	20,0	8,6	19,3	13,7	15,6	5,7	16,1	1,0
Mai	100,0	19,8	8,9	19,5	13,4	16,2	5,4	16,0	0,9
Junho	100,0	19,6	8,9	19,1	13,7	15,9	5,2	16,7	1,0
Julho	100,0	19,5	8,4	19,1	14,0	16,4	5,0	16,6	1,0
Agosto	100,0	19,3	9,2	18,6	14,6	16,1	5,1	16,2	0,9
Setembro	100,0	20,5	8,3	18,1	14,4	15,6	5,4	16,7	0,9
Outubro	100,0	20,1	8,7	19,4	14,5	15,4	5,1	16,1	0,8
Variação (%)									
Outubro 2013/Setembro 2013	0,0	-2,0	4,8	7,2	0,7	-1,3	-5,6	-3,6	-11,1
Outubro 2013/Outubro 2012	0,0	6,3	-6,5	1,0	7,4	-4,9	0,0	-1,8	-42,9

FONTE: IPARDES/IBGE - Pesquisa Mensal de Emprego

- (1) Indústria extrativa, de transformação, e de produção e distribuição de eletricidade, gás e água.
- (2) Comércio, reparação de veículos automotivos e de objetos pessoais e domésticos e comércio varejista de combustíveis.
- (3) Intermediação financeira e atividades imobiliárias, aluguéis e serviços prestados a empresas.
- (4) Administração pública, defesa, seguro social, educação, saúde e serviços sociais.
- (5) Coeficiente de variação superior a 15%.



TABELA 9 - ESTIMATIVA DA POPULAÇÃO OCUPADA TOTAL E SEGUNDO A POSIÇÃO NA OCUPAÇÃO, NA RMC - OUTUBRO 2011 - OUTUBRO 2013

PERÍODO	POPULAÇÃO OCUPADA (1.000 pessoas)						
	TOTAL	Posição na Ocupação					
		Empregados			Conta-própria	Empregadores	Trabalhadores não remunerados (conta-própria ou empregadores) ⁽³⁾
		Total ⁽¹⁾	Com carteira assinada ⁽²⁾	Sem carteira assinada ⁽²⁾			
2011							
Outubro	1.620	1.257	913	234	246	107	11
Novembro	1.595	1.216	883	223	283	88	9
Dezembro	1.613	1.225	857	236	286	88	13
2012							
Janeiro	1.578	1.214	869	231	270	87	8
Fevereiro	1.564	1.199	854	222	262	96	7
Março	1.591	1.214	865	215	282	91	5
Abril	1.577	1.225	913	191	269	78	4
Maió	1.585	1.218	905	191	284	80	4
Junho	1.604	1.221	915	181	289	91	3
Julho	1.609	1.224	925	180	295	87	3
Agosto	1.618	1.210	912	182	313	91	5
Setembro	1.627	1.216	902	189	327	81	3
Outubro	1.637	1.231	882	212	312	87	7
Novembro	1.640	1.224	887	209	318	90	8
Dezembro	1.615	1.199	868	198	323	86	7
2013							
Janeiro	1.601	1.187	863	186	330	80	5
Fevereiro	1.600	1.196	881	183	322	76	6
Março	1.642	1.226	918	178	329	76	10
Abril	1.643	1.226	919	176	333	77	8
Maió	1.646	1.235	929	169	320	81	10
Junho	1.652	1.242	936	170	314	89	8
Julho	1.647	1.252	934	178	306	83	6
Agosto	1.639	1.231	925	178	310	90	8
Setembro	1.635	1.229	922	181	309	90	7
Outubro	1.650	1.225	925	181	319	97	9
Variação (%)							
Outubro 2013/Setembro 2013	0,9	-0,3	0,3	0,0	3,2	7,8	28,6
Outubro 2013/Outubro 2012	0,8	-0,5	4,9	-14,6	2,2	11,5	28,6

FONTES: IPARDES/IBGE - Pesquisa Mensal de Emprego

(1) A soma das parcelas com e sem carteira assinada difere do total de empregados devido a outras posições na ocupação não apresentadas na tabela.

(2) Inclusive trabalhadores domésticos.

(3) Coeficiente de variação superior a 15%.



TABELA 10 - DISTRIBUIÇÃO PERCENTUAL DA POPULAÇÃO OCUPADA SEGUNDO A POSIÇÃO NA OCUPAÇÃO, NA RMC - OUTUBRO 2011- OUTUBRO 2013

PERÍODO	POPULAÇÃO OCUPADA (%)					
	Empregados			Conta-própria	Empregadores	Trabalhadores Não remunerados (conta-própria ou empregadores) ⁽³⁾
	Total ⁽¹⁾	Com carteira assinada ⁽²⁾	Sem carteira assinada ⁽²⁾			
2011						
Outubro	77,6	56,4	14,5	15,2	6,6	0,7
Novembro	76,2	55,3	14,0	17,7	5,5	0,6
Dezembro	76,0	53,2	14,6	17,8	5,5	0,8
2012						
Janeiro	76,9	55,0	14,7	17,1	5,5	0,5
Fevereiro	76,7	54,6	14,2	16,7	6,1	0,5
Março	76,3	54,4	13,5	17,7	5,7	0,3
Abril	77,7	57,9	12,1	17,1	5,0	0,3
Maiο	76,8	57,1	12,1	17,9	5,0	0,3
Junho	76,1	57,0	11,3	18,0	5,7	0,2
Julho	76,1	57,5	11,2	18,3	5,4	0,2
Agosto	74,8	56,3	11,3	19,3	5,6	0,3
Setembro	74,7	55,5	11,6	20,1	5,0	0,2
Outubro	75,2	53,9	12,9	19,1	5,3	0,4
Novembro	74,6	54,1	12,7	19,4	5,5	0,5
Dezembro	74,2	53,7	12,3	20,0	5,3	0,4
2013						
Janeiro	74,1	53,9	11,6	20,6	5,0	0,3
Fevereiro	74,7	55,0	11,4	20,1	4,8	0,3
Março	74,7	55,9	10,9	20,0	4,7	0,6
Abril	74,6	56,0	10,7	20,2	4,7	0,5
Maiο	75,0	56,4	10,3	19,4	4,9	0,6
Junho	75,1	56,7	10,3	19,0	5,4	0,5
Julho	76,0	56,7	10,8	18,6	5,0	0,4
Agosto	75,1	56,4	10,9	18,9	5,5	0,5
Setembro	75,2	56,4	11,1	18,9	5,5	0,4
Outubro	74,3	56,1	11,0	19,3	5,9	0,5
Variação (%)						
Outubro 2013/Setembro 2013	-1,2	-0,5	-0,9	2,1	7,3	25,0
Outubro 2013/Outubro 2012	-1,2	4,1	-14,7	1,0	11,3	25,0

FONTE: IPARDES/IBGE - Pesquisa Mensal de Emprego

NOTA: Todos os percentuais são calculados em relação à população ocupada total.

(1) A soma das parcelas com e sem carteira assinada difere do total de empregados devido a outras posições na ocupação não apresentadas na tabela.

(2) Inclusive trabalhadores domésticos.

(3) Coeficiente de variação superior a 15%.



TABELA 11 - ESTIMATIVA DO NÚMERO DE EMPREGADOS NO SETOR PRIVADO SEGUNDO A POSIÇÃO NA OCUPAÇÃO, NA RMC - OUTUBRO 2011- OUTUBRO 2013

PERÍODO	EMPREGADOS NO SETOR PRIVADO (1.000 pessoas)		
	Total	Posição na Ocupação	
		Com carteira assinada	Sem carteira assinada
2011			
Outubro	990	850	140
Novembro	964	820	143
Dezembro	945	801	144
2012			
Janeiro	953	814	140
Fevereiro	922	792	130
Março	932	805	127
Abril	962	847	115
Maio	968	850	118
Junho	964	858	106
Julho	969	865	104
Agosto	955	849	105
Setembro	949	844	105
Outubro	965	832	133
Novembro	961	833	127
Dezembro	936	819	117
2013			
Janeiro	914	803	112
Fevereiro	923	819	104
Março	958	858	100
Abril	959	859	99
Maio	967	868	99
Junho	977	876	100
Julho	986	879	107
Agosto	977	872	106
Setembro	976	868	108
Outubro	981	874	107
Variação (%)			
Outubro 2013/Setembro 2013	0,5	0,7	-0,9
Outubro 2013/Outubro 2012	1,7	5,0	-19,5

FONTE: IPARDES/IBGE - Pesquisa Mensal de Emprego

NOTA: Exclui-se trabalhadores domésticos e trabalhadores não remunerados de membro da unidade domiciliar em que era empregado.



TABELA 12 - RENDIMENTO MÉDIO REAL EFETIVAMENTE RECEBIDO PELOS OCUPADOS E EMPREGADOS NO SETOR PÚBLICO E PRIVADO, NA RMC - SETEMBRO 2011- SETEMBRO 2013

PERÍODO	RENDIMENTO MÉDIO REAL DAS PESSOAS OCUPADAS (R\$)	RENDIMENTO MÉDIO REAL DOS EMPREGADOS (R\$)	
		Setor Privado	Setor Público
2011			
Setembro	1.993,24	1.573,18	3.055,72
Outubro	1.964,97	1.595,25	3.196,38
Novembro	2.139,23	1.825,62	3.977,70
Dezembro	2.353,15	2.100,86	3.894,63
2012			
Janeiro	1.998,76	1.667,08	3.469,39
Fevereiro	2.017,04	1.674,73	3.335,74
Março	2.020,71	1.770,38	3.030,90
Abril	2.002,49	1.672,81	3.233,37
Maio	2.040,87	1.752,72	3.031,62
Junho	2.019,59	1.741,56	2.868,63
Julho	2.013,97	1.706,40	3.019,77
Agosto	2.048,71	1.734,80	3.100,71
Setembro	2.032,11	1.724,90	3.072,79
Outubro	2.035,75	1.696,81	3.052,56
Novembro	2.027,85	1.718,60	2.986,60
Dezembro	2.349,88	2.114,87	3.692,49
2013			
Janeiro	1.975,71	1.719,81	2.927,10
Fevereiro	2.067,32	1.800,33	2.976,63
Março	2.031,78	1.785,26	2.874,49
Abril	2.059,98	1.762,24	2.965,95
Maio	2.113,00	1.788,53	3.043,09
Junho	2.124,94	1.779,33	3.181,26
Julho	2.155,92	1.826,60	3.173,43
Agosto	2.088,61	1.775,89	3.263,16
Setembro	2.023,87	1.679,55	3.173,55
Variação (%)			
Setembro 2013/Agosto 2013	-3,1	-5,4	-2,7
Setembro 2013/Setembro 2012	-0,4	-2,6	3,3

FONTE: IPARDES/IBGE - Pesquisa Mensal de Emprego

NOTA: Inflator - INPC RMC (IBGE). Valores em reais de outubro de 2013.



TABELA 13 - RENDIMENTO MÉDIO REAL HABITUALMENTE RECEBIDO PELOS OCUPADOS E EMPREGADOS NO SETOR PÚBLICO E PRIVADO, NA RMC - OUTUBRO 2011- OUTUBRO 2013

PERÍODO	RENDIMENTO MÉDIO REAL DAS PESSOAS OCUPADAS (R\$)	RENDIMENTO MÉDIO REAL DOS EMPREGADOS (R\$)	
		Setor Privado	Setor Público
2011			
Outubro	2.018,87	1.588,25	3.057,70
Novembro	1.986,08	1.604,87	3.225,69
Dezembro	2.004,56	1.677,05	3.529,17
2012			
Janeiro	2.037,68	1.723,15	3.276,34
Fevereiro	2.010,90	1.675,05	3.440,52
Março	2.023,88	1.691,82	3.352,24
Abril	2.013,99	1.766,92	3.024,52
Mai	2.005,13	1.680,93	3.206,08
Junho	2.046,17	1.758,78	3.032,99
Julho	2.028,77	1.748,55	2.872,10
Agosto	2.017,10	1.713,77	3.011,45
Setembro	2.047,96	1.738,51	3.103,86
Outubro	2.029,28	1.727,65	3.063,90
Novembro	2.025,54	1.692,96	3.035,15
Dezembro	1.964,64	1.644,65	2.853,41
2013			
Janeiro	2.018,75	1.759,12	2.852,10
Fevereiro	1.978,32	1.719,39	2.925,26
Março	2.051,30	1.791,73	2.962,42
Abril	2.018,32	1.772,63	2.855,23
Mai	2.060,65	1.762,81	2.968,18
Junho	2.119,45	1.791,32	3.049,70
Julho	2.121,92	1.780,06	3.171,81
Agosto	2.150,10	1.824,58	3.165,37
Setembro	2.087,06	1.777,35	3.263,01
Outubro	2.014,60	1.671,80	3.155,30
Variação (%)			
Outubro 2013/Setembro 2013	-3,5	-5,9	-3,3
Outubro 2013/Outubro 2012	-0,7	-3,2	3,0

FONTE: IPARDES/IBGE - Pesquisa Mensal de Emprego

NOTA: Inflator - INPC RMC (IBGE). Valores em reais de outubro de 2013.



TABELA 14 - RENDIMENTO MÉDIO REAL EFETIVAMENTE RECEBIDO PELOS OCUPADOS, SEGUNDO A POSIÇÃO NA OCUPAÇÃO, NA RMC - SETEMBRO 2011- SETEMBRO 2013

PERÍODO	RENDIMENTO MÉDIO REAL (R\$)		
	Empregados do Setor Privado ⁽¹⁾		Conta-própria
	Com carteira assinada	Sem carteira assinada	
2011			
Setembro	1.638,48	1.162,83	1.879,49
Outubro	1.668,04	1.169,07	1.839,62
Novembro	1.902,63	1.382,79	1.786,61
Dezembro	2.210,51	1.437,24	1.965,07
2012			
Janeiro	1.741,73	1.194,24	1.904,11
Fevereiro	1.744,40	1.219,84	1.794,98
Março	1.830,23	1.316,87	1.860,75
Abril	1.744,78	1.145,89	1.822,29
Maio	1.810,38	1.274,25	1.850,86
Junho	1.800,87	1.239,76	1.863,73
Julho	1.756,38	1.289,35	1.947,91
Agosto	1.775,48	1.398,80	2.052,66
Setembro	1.779,57	1.374,70	2.036,69
Outubro	1.749,91	1.342,82	2.132,09
Novembro	1.767,88	1.366,26	2.097,31
Dezembro	2.188,06	1.581,69	2.116,75
2013			
Janeiro	1.779,45	1.225,65	1.927,37
Fevereiro	1.861,00	1.253,11	2.092,34
Março	1.852,64	1.193,90	2.046,98
Abril	1.842,61	1.046,75	2.228,46
Maio	1.860,50	1.136,65	2.163,92
Junho	1.848,72	1.191,64	2.053,92
Julho	1.889,53	1.290,98	2.133,96
Agosto	1.840,11	1.246,03	2.018,04
Setembro	1.723,52	1.306,95	2.098,33
Variação (%)			
Setembro 2013/Agosto 2013	-6,3	4,9	4,0
Setembro 2013/Setembro 2012	-3,1	-4,9	3,0

FONTE: IPARDES/IBGE - Pesquisa Mensal de Emprego

NOTA: Inflator - INPC RMC (IBGE). Valores em reais de outubro de 2013.

(1) Excluído trabalhadores domésticos.



TABELA 15 - RENDIMENTO MÉDIO REAL HABITUALMENTE RECEBIDO PELOS OCUPADOS, SEGUNDO A POSIÇÃO NA OCUPAÇÃO, NA RMC - OUTUBRO 2011-OUTUBRO 2013

PERÍODO	RENDIMENTO MÉDIO REAL (R\$)		
	Empregados do Setor Privado ⁽¹⁾		Conta-própria
	Com carteira assinada	Sem carteira assinada	
2011			
Outubro	1.650,70	1.195,74	1.929,19
Novembro	1.677,23	1.181,65	1.866,40
Dezembro	1.731,66	1.363,33	1.782,29
2012			
Janeiro	1.780,54	1.376,08	1.909,60
Fevereiro	1.744,07	1.237,61	1.957,58
Março	1.756,37	1.270,48	1.848,06
Abril	1.820,12	1.363,76	1.852,36
Maiο	1.748,41	1.186,69	1.836,93
Junho	1.814,65	1.294,12	1.864,48
Julho	1.804,85	1.272,83	1.877,34
Agosto	1.761,49	1.314,66	1.952,93
Setembro	1.774,89	1.438,53	2.038,60
Outubro	1.776,19	1.416,91	2.024,94
Novembro	1.741,82	1.367,21	2.109,50
Dezembro	1.687,87	1.335,62	2.077,81
2013			
Janeiro	1.797,09	1.483,31	2.032,86
Fevereiro	1.777,69	1.236,67	1.944,32
Março	1.851,41	1.253,48	2.080,78
Abril	1.839,14	1.188,24	2.032,17
Maiο	1.840,78	1.068,34	2.227,76
Junho	1.863,45	1.138,91	2.180,20
Julho	1.849,26	1.193,65	2.053,53
Agosto	1.885,67	1.304,50	2.127,72
Setembro	1.840,54	1.255,74	2.014,92
Outubro	1.714,80	1.308,20	2.095,20
Variação (%)			
Outubro 2013/Setembro 2013	-6,8	4,2	4,0
Outubro 2013/Outubro 2012	-3,5	-7,7	3,5

FONTE: IPARDES/IBGE - Pesquisa Mensal de Emprego

NOTA: Inflator - INPC RMC (IBGE). Valores em reais de outubro de 2013.

(1) Exclusive trabalhadores domésticos.



TABELA 16 - RENDIMENTO MÉDIO REAL DOMICILIAR *PER CAPITA* HABITUAL E MASSA REAL DE RENDIMENTOS EFETIVAMENTE RECEBIDOS, NA RMC - OUTUBRO 2011- OUTUBRO 2013

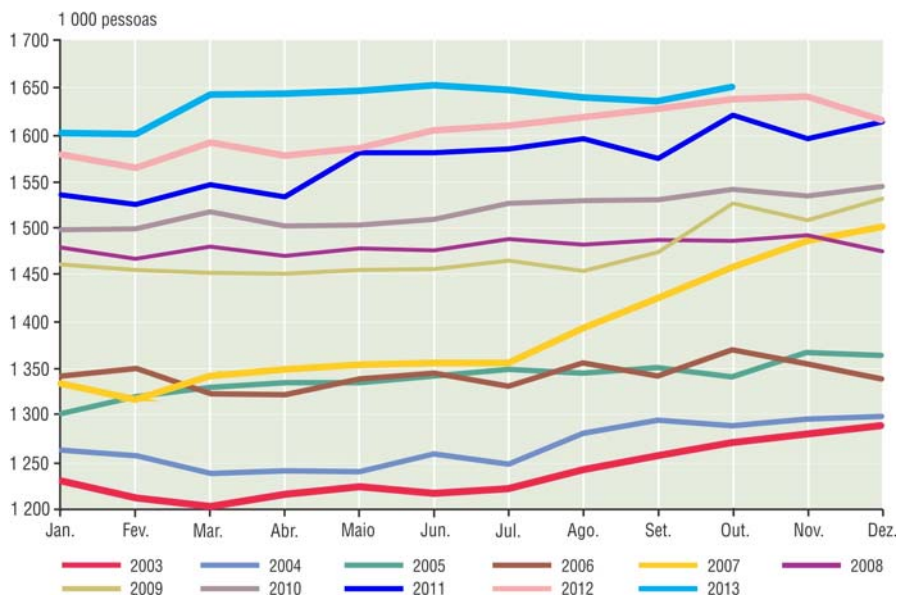
PERÍODO	RENDIMENTO MÉDIO REAL DOMICILIAR <i>PER CAPITA</i> HABITUAL (R\$)	MASSA REAL DE RENDIMENTOS EFETIVOS RECEBIDOS (R\$)
2011		
Outubro	1.360,48	3.148.243.153,08
Novembro	1.314,39	3.457.764.733,82
Dezembro	1.325,33	3.713.302.602,92
2012		
Janeiro	1.338,90	3.140.179.677,27
Fevereiro	1.297,95	3.267.500.950,26
Março	1.354,72	3.218.811.936,52
Abril	1.340,04	3.209.854.726,04
Maio	1.335,96	3.310.552.435,12
Junho	1.391,92	3.276.277.816,56
Julho	1.360,85	3.278.990.510,13
Agosto	1.339,32	3.386.004.165,01
Setembro	1.369,11	3.340.637.015,98
Outubro	1.306,47	3.345.656.564,84
Novembro	1.324,25	3.295.434.642,39
Dezembro	1.306,61	3.782.257.855,94
2013		
Janeiro	1.323,36	3.169.279.319,82
Fevereiro	1.297,67	3.408.076.753,62
Março	1.405,06	3.352.953.039,80
Abril	1.385,16	3.412.573.419,53
Maio	1.428,04	3.529.726.851,16
Junho	1.476,43	3.522.025.527,00
Julho	1.438,80	3.571.597.751,79
Agosto	1.464,72	3.439.232.471,29
Setembro	1.378,11	3.345.229.475,48
Outubro	1.333,61	-
Variação (%)		
Outubro 2013/Setembro 2013	-3,2	-
Setembro 2013/Agosto 2013	-5,9	-2,7
Outubro 2013/Outubro 2012	2,1	-
Setembro 2013/Setembro 2012	0,7	0,1

FONTE: IPARDES/IBGE - Pesquisa Mensal de Emprego

NOTA: Inflator - INPC RMC (IBGE). Valores em reais de outubro de 2013.

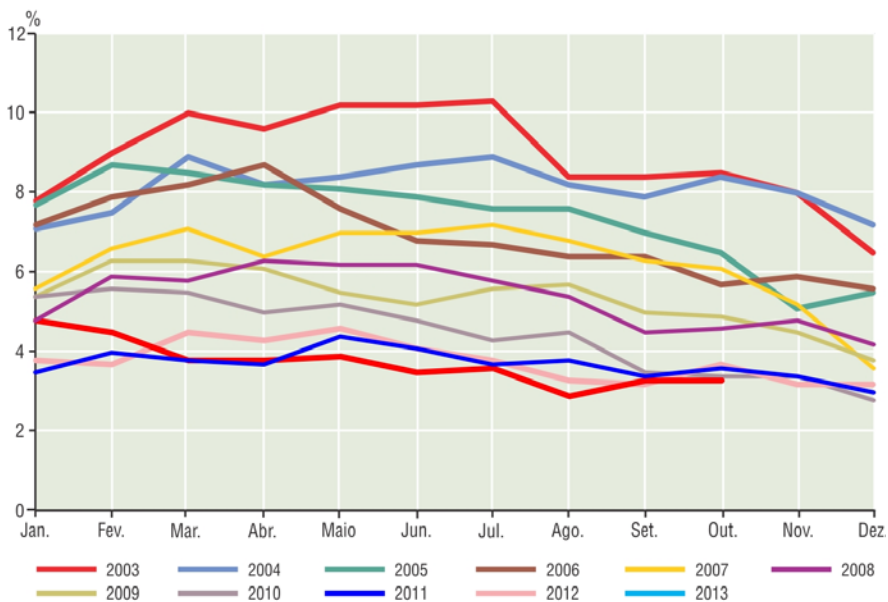


GRÁFICO 3 - ESTIMATIVA DA POPULAÇÃO OCUPADA NA RMC - JANEIRO 2003-OUTUBRO 2013



FONTE: PME - IPARDES/IBGE

GRÁFICO 4 - TAXA DE DESOCUPAÇÃO NA RMC - JANEIRO 2003-OUTUBRO 2013

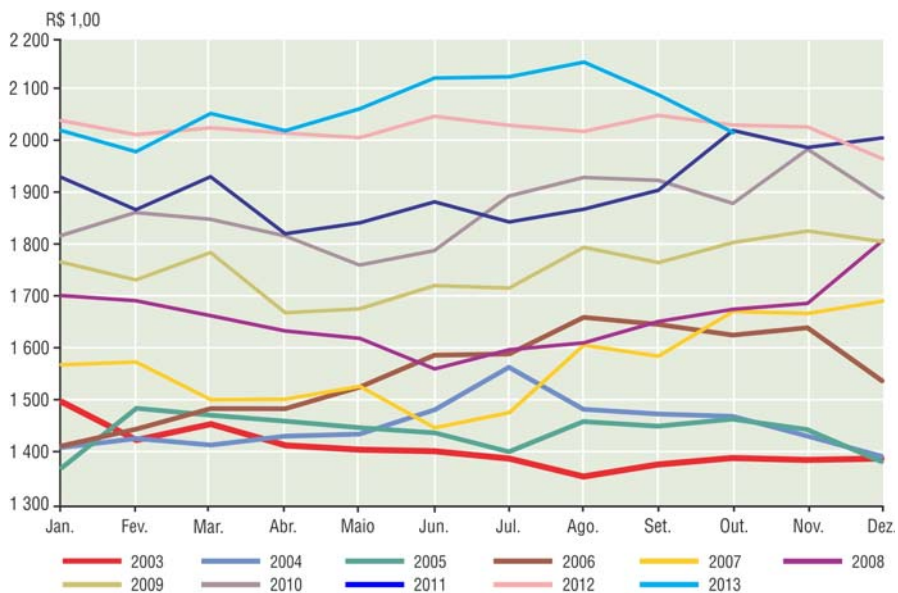


FONTE: PME - IPARDES/IBGE

NOTA: Período de referência de procura de trabalho = 30 dias.



GRÁFICO 5 - RENDIMENTO MÉDIO REAL HABITUALMENTE RECEBIDO PELOS OCUPADOS NA RMC - JANEIRO 2003-OUTUBRO 2013



FONTE: PME - IPARDES/IBGE
 NOTA: Inflator - INPC (IBGE). Valores em reais de outubro de 2013.



NOTAS METODOLÓGICAS

A malha setorial utilizada para a pesquisa é a do Censo de 2000. Portanto, a delimitação da Região Metropolitana de Curitiba utilizada nesta pesquisa compreende os municípios de: Adrianópolis, Agudos do Sul, Almirante Tamandaré, Araucária, Balsa Nova, Bocaiuva do Sul, Campina Grande do Sul, Campo Largo, Campo Magro, Cerro Azul, Colombo, Contenda, Curitiba, Doutor Ulysses, Fazenda Rio Grande, Itaperuçu, Mandirituba, Pinhais, Piraquara, Quatro Barras, Quitandinha, Rio Branco do Sul, São José dos Pinhais, Tijucas do Sul e Tunas do Paraná.

Os dados são levantados por meio da investigação de uma amostra probabilística de unidades domiciliares obtida em dois estágios de seleção. No primeiro estágio são selecionados os setores censitários e, no segundo, os domicílios particulares e as unidades de habitação em domicílios coletivos.

A seleção das unidades do primeiro estágio (setor) é feita sistematicamente com probabilidade proporcional ao total de domicílios particulares ocupados, com base no Censo Demográfico de 2000.

Uma vez selecionadas as unidades do primeiro estágio, realiza-se em todos os setores da amostra a operação de listagem, que consiste em relacionar, ordenadamente, todas as unidades domiciliares existentes na área. O objetivo dessa operação é estabelecer um cadastro básico do qual são selecionadas as unidades do segundo estágio, os domicílios.

A determinação das unidades de pesquisa dentro de cada setor é baseada em uma seleção sistemática simples com o início aleatório. Assim, a seleção das unidades domiciliares da amostra é feita a partir de intervalos de seleção fixos por setor e estabelecidos considerando 16 unidades domiciliares por setor.

Na RMC foram selecionados, no primeiro estágio, 222 setores censitários. O número de unidades domiciliares que compõem a amostra é de aproximadamente 5 mil.

Considerando que a pesquisa é realizada mensalmente, parte das unidades domiciliares selecionadas é substituída a cada mês, com o objetivo de evitar o cansaço e a eventual recusa por parte do informante em participar da pesquisa. A amostra é subdividida em oito grupos de rotação, e 25% das unidades domiciliares pesquisadas no mês são substituídas no levantamento do mês seguinte, sendo que, ao final de um ano, isto é, no 13.º mês, 50% da amostra será composta pelas mesmas unidades domiciliares investigadas no primeiro mês.

Esse sistema permite ainda que sejam feitas comparações longitudinais, uma vez que sempre há coincidência substancial de unidades domiciliares investigadas mês a mês ou ano a ano.



PRINCIPAIS CONCEITOS

A pesquisa segue as recomendações da Organização Internacional do Trabalho (OIT).

Os procedimentos metodológicos visam separar os indivíduos que trabalham daqueles que não trabalham – que são os que procuram trabalho – e dos inativos.

O conceito fundamental é o de *trabalho em atividade econômica*, que é a ocupação remunerada em dinheiro, produtos, mercadorias ou benefícios (moradia, alimentação, roupas, treinamento etc.) na produção de bens e serviços; a ocupação remunerada em dinheiro ou benefícios (moradia, alimentação, roupas etc.) no serviço doméstico; ou a ocupação sem remuneração na produção de bens e serviços, em ajuda na atividade econômica de membro da unidade domiciliar, todas elas exercidas por pelo menos 1 hora na semana de referência. No conceito de trabalho não se inclui o exercício de ocupação sem remuneração desenvolvida em ajuda a instituição religiosa, beneficente ou de cooperativismo, bem como a ocupação na produção para o próprio consumo ou uso de membro(s) da unidade domiciliar.

Para os indivíduos que trabalham investigam-se a ocupação, o ramo de atividade, a posição na ocupação, a existência de mais de um trabalho, o rendimento habitual e efetivamente recebido no mês anterior, o número de horas habitualmente e efetivamente trabalhadas, a sub-remuneração, a subocupação e outras características.

Para os indivíduos que procuram trabalho, investiga-se a providência efetivamente tomada para consegui-lo, o tempo de procura, o trabalho anterior com ou sem remuneração, a ocupação anterior, o ramo de atividade do último trabalho, a sua disponibilidade para trabalhar e outras características.

Para os inativos, investiga-se a disponibilidade ou a não disponibilidade para trabalhar na semana de referência da pesquisa.

A seguir, apresentam-se os principais indicadores do mercado de trabalho:

População em Idade Ativa (PIA) - compreende as pessoas com dez anos e mais de idade na semana de referência da pesquisa.

População Economicamente Ativa (PEA) - refere-se às pessoas ocupadas na semana de referência e às pessoas desocupadas nessa semana com procura de trabalho no período de referência de 30 dias.

População Ocupada (PO) - compreende as pessoas que exerceram um trabalho remunerado (em dinheiro, mercadorias ou benefícios) ou sem remuneração em ajuda a membro da unidade domiciliar que era empregado, trabalhador por conta-própria ou empregador, durante pelo menos 1 hora na semana de referência e, ainda, as pessoas que tinham trabalho remunerado do qual estão afastadas temporariamente nessa semana por algum motivo (férias, por exemplo). As pessoas ocupadas são classificadas em:



- *Empregados* - são as pessoas ocupadas na semana de referência que trabalhavam para um empregador (pessoa física ou jurídica), com ou sem carteira de trabalho assinada, nos setores público e privado. Tais pessoas, geralmente, obrigam-se ao cumprimento de uma jornada de trabalho, recebendo em contrapartida uma remuneração em dinheiro, produtos ou benefícios (moradia, comida, roupas, treinamento etc.). Nessa categoria inclui-se a pessoa que prestava serviço militar obrigatório, clérigo (sacerdote, ministro de igreja, pastor, rabino, frade, freira e outros) e, também, aprendiz ou estagiário que recebia somente aprendizado ou treinamento como pagamento. Classificam-se também como empregados os trabalhadores domésticos, isto é, as pessoas que trabalhavam prestando serviços domésticos remunerados em dinheiro ou benefícios, em uma ou mais unidades domiciliares, os militares, os empregados pelo regime jurídico dos servidores públicos e os trabalhadores não remunerados em empreendimento de membro da unidade domiciliar que era empregado. Estes últimos são pessoas que trabalhavam durante pelo menos 1 hora na semana, em ajuda ao membro da unidade domiciliar com quem o empregador estabelecia o contrato ou acordo de trabalho e que recebia a remuneração pelo trabalho do grupo de membros da unidade domiciliar que organizava, dirigia ou pelo qual era responsável.
- *Contas-próprias* - são as pessoas ocupadas no seu próprio empreendimento, na semana de referência, e que trabalhavam sozinhas ou com sócios, sem ter empregado e podendo ou não ter contado com a ajuda de trabalhador não remunerado membro da unidade domiciliar.
- *Empregadores* - são as pessoas ocupadas no seu próprio empreendimento, na semana de referência, que possuíam pelo menos um empregado, podendo ou não ter contado com a ajuda de trabalhador não remunerado membro da unidade domiciliar.
- *Trabalhadores não remunerados de membro da unidade domiciliar que era conta-própria ou empregador* - são pessoas que trabalhavam sem remuneração, em empreendimento de membro da unidade domiciliar que era trabalhador por conta-própria ou empregador, na semana de referência.

População Desocupada (PD) - compreende as pessoas que não trabalharam na semana de referência, mas que estavam disponíveis para assumir um trabalho nessa semana e que tomaram alguma providência efetiva para conseguir trabalho no período de referência de 30 dias, sem terem tido qualquer trabalho ou após terem saído do último trabalho que tiveram nesse período.

População Não Economicamente Ativa (PNEA) - refere-se às pessoas que não trabalharam na semana de referência nem tomaram providências para conseguir trabalho no período de referência de 30 dias.



Pessoas marginalmente ligadas à PEA - são as pessoas não economicamente ativas na semana de referência que estavam disponíveis para assumir um trabalho nessa semana e tiveram algum trabalho ou tomaram alguma providência efetiva de procura de trabalho no período de referência de 365 dias.

Pessoas desalentadas - são as pessoas marginalmente ligadas à PEA na semana de referência da pesquisa que estavam procurando trabalho ininterruptamente há pelo menos seis meses, tendo desistido por não encontrar qualquer tipo de trabalho, trabalho com remuneração adequada ou de acordo com suas qualificações.

Pessoas que saíram do último trabalho no período de referência de 365 dias - são as pessoas que tiveram algum trabalho no período de referência de 365 dias e que estão sem trabalho no último dia desse período.

Pessoas subocupadas por insuficiência de horas trabalhadas - são as pessoas que trabalharam efetivamente menos de 40 horas em todos os trabalhos da semana de referência e estavam disponíveis para trabalhar mais, no período de 30 dias, contados a partir do primeiro dia da semana de referência da pesquisa.

Pessoas ocupadas com rendimento mensal por horas semanais menor que o salário mínimo por 40 horas semanais - são as pessoas ocupadas na semana de referência com rendimento/hora habitualmente recebido de todos os trabalhos no mês de referência inferior à relação do salário mínimo por 40 horas semanais.

Rendimento do trabalho

- Para os empregados, considera-se a remuneração bruta recebida em dinheiro, produtos ou mercadorias.
- Para os empregadores e trabalhadores por conta-própria, considera-se a retirada do trabalho em dinheiro, produtos ou mercadorias.
- Para a pessoa que recebe, pelo seu trabalho, em produtos ou mercadorias, considera-se o valor de mercado dos produtos recebidos.
- Para a pessoa que estiver licenciada do trabalho por instituto de previdência, considera-se o rendimento bruto mensal que habitualmente ganhava como benefício em dinheiro (auxílio-doença, auxílio por acidente de trabalho etc.) efetivamente recebido no mês de referência.
- Para todos os tipos de rendimento, são levantados os valores habitualmente e efetivamente recebidos. Nos rendimentos habitualmente recebidos excluem-se as parcelas referentes a 13.º e 14.º salários, participação paga nos lucros da empresa ou outra gratificação no mês de referência.



Horas trabalhadas

Referem-se às horas trabalhadas, por semana, no trabalho principal e demais trabalhos, na semana de referência. Incluem as horas trabalhadas no local de trabalho, as horas trabalhadas fora do local de trabalho em tarefas relacionadas com a sua ocupação, bem como as horas em que fica no local de trabalho sem poder realizar as suas tarefas.

A PME investiga tanto as horas habitualmente trabalhadas (que não devem ser confundidas com aquelas presentes no contrato de trabalho) quanto as efetivamente trabalhadas (horas que efetivamente foram dedicadas ao trabalho).

Rendimento mensal domiciliar *per capita* - é o resultado da divisão do rendimento mensal domiciliar proveniente do trabalho pelo número de componentes da unidade domiciliar, exclusive daqueles cuja condição na unidade domiciliar fosse pensionista, empregado doméstico ou parente do empregado doméstico.

INDICADORES

- Taxa de desocupação: é o percentual de pessoas desocupadas na semana de referência da pesquisa com procura de trabalho no período de referência de 30 dias, em relação à população economicamente ativa na semana de referência.
- Taxa de atividade: é o percentual de pessoas economicamente ativas em relação ao total de pessoas de dez anos ou mais de idade na semana de referência.
- Taxa de ocupação: é a relação entre o número de pessoas ocupadas e o número de pessoas economicamente ativas na semana de referência.

REPONDERAÇÃO DAS ESTIMATIVAS

O IBGE disponibilizou, em outubro de 2004, a nova metodologia utilizada na elaboração das estimativas oficiais de população do Brasil, Grandes Regiões, Unidade da Federação e Municípios, com data de referência em 1.º de julho de cada ano civil, denominada Revisão 2004, incorporando resultados dos parâmetros demográficos calculados com base nos resultados do Censo Demográfico de 2000, da Pesquisa Nacional por Amostra de Domicílios (PNAD) e das Estatísticas Vitais do Registro Civil.

As projeções de população de cada região metropolitana são utilizadas como variável independente para ajuste das estimativas da Pesquisa Mensal de Emprego (PME).

Com a Revisão 2004, há que se incorporar as novas projeções nos fatores de expansão da amostra da PME. Assim, a partir de janeiro de 2005 a PME passou a ter suas estimativas calculadas com base na Revisão 2004. Para manter a comparabilidade com os meses anteriores, foi necessário recalculá-las.



já divulgadas com base nas novas projeções de população. Dessa forma, a PME na Região Metropolitana de Curitiba, bem como nas demais regiões onde a pesquisa é realizada pelo IBGE, teve sua série histórica, que compreende os meses de dezembro de 2002 a dezembro de 2004, retabulada.

IMPUTAÇÃO DE DADOS AOS RENDIMENTOS

Com o objetivo de sanar os problemas decorrentes da “não resposta” para os quesitos relativos ao rendimento das pessoas ocupadas (quesitos 18 e 19 do questionário de entrevista para o trabalho principal dos empregados; quesitos 23 e 24 para o trabalho principal dos empregadores e trabalhadores por conta-própria; e quesitos 30 e 31 para os rendimentos dos trabalhos secundários), o IPARDES/IBGE passou a imputar dados para os rendimentos a partir do mês de março de 2007.

Este trabalho é realizado de acordo com rigorosos critérios estatísticos, o que confere aos resultados divulgados toda credibilidade (maiores detalhes sobre a metodologia podem ser encontrados em: <http://www.ibge.gov.br>).

O IPARDES/IBGE já recalculou toda a série de dados, desde janeiro de 2003 até os atuais dados de rendimentos. Desse modo, os usuários não perdem a comparabilidade nas séries de dados divulgadas no boletim.



GOVERNO DO ESTADO DO PARANÁ

Carlos Alberto Richa - *Governador*

SECRETARIA DO PLANEJAMENTO E COORDENAÇÃO GERAL

Cassio Taniguchi - *Secretário*

INSTITUTO PARANAENSE DE DESENVOLVIMENTO ECONÔMICO E SOCIAL - IPARDES

Gilmar Mendes Lourenço - *Diretor-Presidente*

Emilio Kenji Shibata - *Diretor Administrativo-Financeiro*

Julio Takeshi Suzuki Júnior - *Diretor de Pesquisa*

Daniel Nojima - *Diretor do Centro Estadual de Estatística*

INSTITUTO BRASILEIRO DE GEOGRAFIA E ESTATÍSTICA - IBGE

Wasmália Socorro Barata Bivar - *Presidente*

Márcia Maria Melo Quintsir - *Diretora de Pesquisas*

Sinval Dias Santos - *Chefe da Unidade Estadual*

EQUIPE TÉCNICA

IBGE

Cimar Azeredo Pereira - *Coordenação de Trabalho e Rendimento*

IPARDES

Elaine Schraiber Trevisan - *Apoio em Sistematização e Assistência de Dados*

Francisco Carlos Sippel - *Análise de Sistemas*

EQUIPE DA PESQUISA DE CAMPO - IPARDES

Marcelo Antonio - *Chefe do Núcleo de Pesquisas Periódicas*

Luis Carlos de Oliveira Firmino – *Coordenador da Pesquisa Mensal de Emprego*

Katyane Pessoa de Mello Graichen - *Apoio Técnico-Administrativo*

Ricardo Hideki Nonaka - *Estatístico*

Supervisores:

Denise Hartung Esau, Everton Vier, Felipe de Azevedo Mazza, Jairo de Lara Neto, José Carlos Barroso Gadelha Neto, Luiz Fernando Conceição, Tiago Sereneski Rocha.

Entrevistadores:

Alexander Bravo Barros, Ana Cristina Cassanego, Ana Lúcia Schwerz, Aparecida Zago Soares da Silva, Bruno Nadalin, Camila Mariane de Souza, Cláudio Daniel Guagliarello, Dalila Deconto, Darlan Cristiano Walenga Santos, Débora Cristiane Domingues de Souza, Ednilson Ribas, Edna Cristiane dos Santos, Eliane Maria Reis, Eulalia Marisa Tyski, Glauco Jorge dos Santos Freitas, Guilherme Viruel Kucek, Jaqueline Martins Fernandes, João Maria Aires Lima, Karin Marcondes Weber, Laura Rotunno, Lillian Renate Fischer, Lilliane Carlota Penkal, Luana Caroline dos Santos, Luiz Gustavo Valim Iglésias, Luthy Milano Giublin, Marcelo Araújo Viana, Marcos Geraldo Barboza, Marcos Nagl Garcez, Mariana Poncio, Marily Regina Rodrigues, Marli Diane Nagl Garcez, Murilo Mendonça de Paula, Noeli Aparecida Afonso, Rogério Augusto Chiyla, Rosana Maria Rodrigues de Paula, Rosângela de Biassio, Sandro Maurício Gomes Ostrowski, Suellen Cristina Felizardo, Tiago Rodrigues de Sousa, Vera Lúcia Lessak Berton, Vinícius Alves Rocco e Willian Cesar Costa, Yara Regina Ferreira de Moura.

Estagiária:

Francieli dos Santos de Jesus

EDITORIAÇÃO

Maria Laura Zocolotti - *Supervisão editorial*

Léia Rachel Castellar - *Diagramação*

Estelita Sandra de Matias - *Revisão de texto*

Régia Toshie Okura Filizola - *Projeto gráfico*

